

ALMENNAR SKÝRINGAR:

ÖLL MÁL ERU Í MILLIMETRUM, EN KÓTAR ERU Í METRUM

SKÝRINGAR Á UPÐRÁTTUM:

K = KAMBSTÁL B500 MED SKRÍDMÖRK σ=500 N/mm²

Ks = KAMBSTÁL B500s SUDUHÆFT MED SKRÍDMÖRK σ=500 N/mm²

R = SLÉTT STÁL (St 37) MED SKRÍDMÖRK σ=235 N/mm²

L = HEILDAR LENGÐ STANGAR

c/c = MILLIBIL Á MILLI HLUTA, MIÐJA Á MIÐJU

ÁLAGSFORSENDUR:

ÁLAG

EIGIN ÞUNGI: JÁRNBENT STEINSTEYPA = 25 KN/m³
STÁL = 78, KN/m³
NOTÁLAG SKV. ÍST 12: NOTÁLAG Á GÓLF: 3.1.1.5-(q) = 4 KN/m² MED LÉTTUM VEGGJUM 1,0 KN/m²
VINDÁLAG SKV. EUROCODE: ÁSTREIMISPRÝSTINGUR ER REIKNADUR MIÐAÐ VIÐ GRUNNGILDI VINDPRÝSTINGS qref=0,79 KN/m²
SNJÓÁLAG SKV. ÍST 12: GRUNNGILDI SNJÓÁLAGS ER MIÐAÐ VIÐ SVÆÐI 1 S=2,1 KN/m²
JARÐSKJÁLFTAÁLAG SKV. EUROCODE 8

STEYPUVIRKI:

EIGINLEIKAR OG FRAMLEIÐSLA STEINSTEYPU SKAL VERA Í SAMRÆMI VIÐ KRÖFUR: ÍST EN 206-1:2000+A1:2004+A2:2005
ENFREMUR SKAL STEINSTEYPA OG NIÐURLÖGN HENNAR VERA Í SAMRÆMI VIÐ GILDANDI OG VIDEIGANDI KRÖFUR:
ÍST 10:1971 STEINSTEYPA I. OG II. HLUTI
ÍST 14:1989 STEINSTEYPUVIRKI
ALLA STEYPU SKAL TITRA.

STEYPUMÓT:

NÁKVÆMISKRÖFUR: UNDIRSTÖÐUR OG STAÐSETNING +/- 15 mm
STÆRD ANNARRA STEYPTRA HLUTA +/- 3 mm
STAÐSETNING ANNARRA HLUTA +/- 5 mm
KÓTAR +/- 3 mm
MISGENGI VEGGJA Í STEYPUKILUM +/- 2 mm
STAÐSETNING GLUGGA OG HURÐAOPA +/- 2 mm

FRÁVIK FRÁ 3 m RÉTTSKEIÐ LÖGD Á STEYPTAN FLÖT:

BITAR, VEGGIR OG SÚLUR +/- 5 mm
GÓLF OG PLÖTUR VÉLSLÍPAD +/- 2 mm
GÓLF OG PLÖTUR UNDIR ÍLÖGN +/- 10 mm

YFIRHÆÐ: BITA OG PLÖTUMÓT SKULU HAFNA YFIRHÆÐ L/300 AF FJARLÆGD MILLI FASTRA PUNKTA.
TITRUN: TAKA SKAL TILLIT TIL ÞESS AÐ ALLA STEYPU SKAL TITRA.

BENDING:

STEYPUHULA OG BIL MILLI JÁRNA: UNDIRSTÖÐUR OG VEGGIR ÞAR SEM JARDFYLING KEMUR AÐ

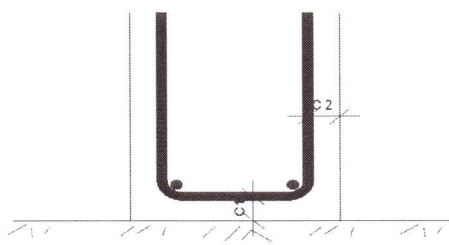


Table with 2 columns: HULA, C1 = 50mm, C2 = 50mm

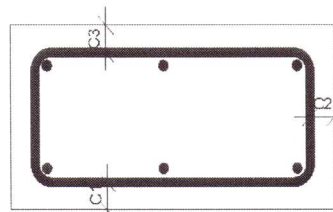


Table with 2 columns: HULA, C1 = 30mm, C2 = 30mm, C3 = 30mm

ALLA STEYPTIR BYGGINGARHLUTAR:

SÚLUR OG VEGGIR INNAHÚSS C > 20 mm
ÚTVEGGIR C > 30 mm

FJARLÆGD MILLI JÁRNA

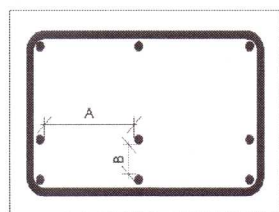
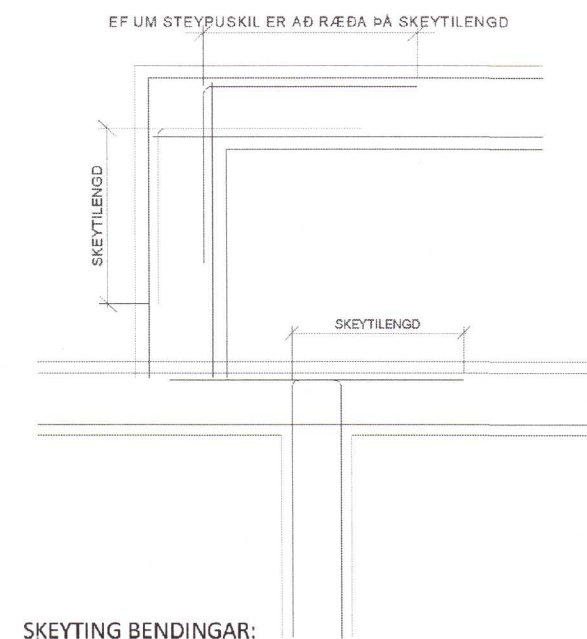


Table with 2 columns: FJARLÆGD, A ≥ 2d, A ≥ 35 mm, B ≥ d, B ≥ 25 mm

d = ÞVERMÁL LANGJÁRNA

FÁGANGUR JERNBENDINGAR Í VEGGHORNUM



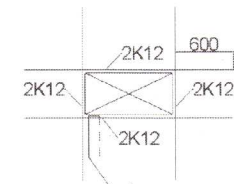
SKEYTING BENDINGAR:

Table with 2 columns: ÞVERMÁL STANGA, SKEYTILENGD mm. Values: 8, 10, 12, 16, 20, 25; 400, 500, 600, 800, 1000, 1000

JÁRNAMOTTA 5mm K131 SKEYTILENGD 300
JÁRNAMOTTA 6mm K189 SKEYTILENGD 300
JÁRNAMOTTA 7mm K257 SKEYTILENGD 400

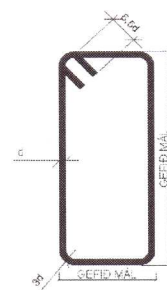
LÁÉTT BENDING Í VEGGJUM GANGI HEIL UM HORN, VÍXLEGGIST UM SKEYTILENGD OG TENGIST MED VINKLUM EDA LYKKJUM Í PLÖTU. Í VEGGJUM SKAL EKKI SKEYTA MEYRA EN FJÖRÐA HVER JÁRN Í SAMANÞVERSNID NEMA ANNAÐ SÉ SYNT Á TEIKNINGUM.

SÉ EKKI ANNAÐ TEKID FRAM KOMI 2 STK. K12 Í KRINGUM OP Í PLÖTUM EDA VEGGJUM ER NÁI 600mm ÚT FYRIR OPID.



JÁRN SKULU FEST MED U-JÁRNII MED 500 ÖRMUM c/c 600 EF ANNAÐ ER EKKI TEKID FRAM

LYKKJUR: ST. 37 EDA B500s



SIÁ EINNIG ÍST 14/DS411, 7.1

BROTÞOLS-FLOKKUR:

Table with 2 columns: BYGGINGARHLUTAR, BROTPOLS-FLOKKUR. Values: UNDIRSTÖÐUR C25, BOTNPLÖTUR C25, ÚTVEGGIR OG SÚLUR UTANHÚSS C35, STAÐSTEYPTIR PLÖTUHL. OG STIGAR, INN. OG SÚLUR C25, MANNVIRKI Á LÖÐ C35

HÁMARKSSTEINASTÆRD: 25mm (NEMA Í RAUFASTEYPU ÞÁ ER dmax=10mm)

SIGMÁL: 60-100mm

LOFTNIHALD: 5% MÁLT EFTIR DÆLINGU EF DÆLT ER

VATNSSEMENTSTALA: MINNI EN 0,55

TRÉVIRKI:

BURÐARVIDIR:

ALLT TIMBUR Í BURÐARVIRKI SKAL EIGI VERA LAKARA EN FLOKKUR C18

SKV. EUROCODE 5:FS EN 1995

FESTINGAR

BOLTAR, SKRÚFUR OG NAGLAR UTANHÚSS SÉU HEITSINKHÚÐAÐIR.

UNDIR ALLA BOLTAHAUSA OG RÆR ER LIGGJA AÐ TRÉ SKAL SETJA SKÍFUR MED ÞVERMÁL

0,3d ÞAR SEM D ER ÞVERMÁL BOLTA.

STÁLVIKRI

ALLT STÁL S235 Í SAMRÆMI VIÐ EN 10027 OG EN 10025

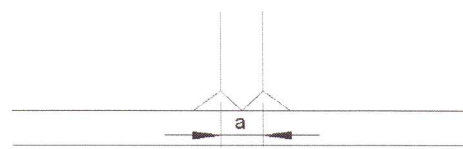
SUDUR: SUDUEFNI SKAL UPFFYLLA KRÖFUR BS 317.1 EDA SAMBÆRILEGA STAÐLA.

SUDUVINNA SKAL FRAMKVÆMD AF SUDUMÖNNUM SEM HAFNA HÆFNISPRÓF SKV. ÍST EN 287-1.

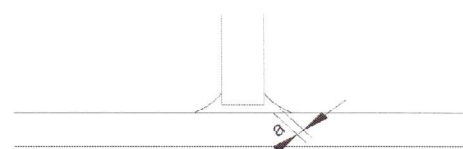
VIÐ 20% STIKKPRUFU NÁ SUDAN MINNST KARAKTER C. SKV. STAÐLI DS/EN 25817.

SKÝRINGAR Á SUDUTEGUND:

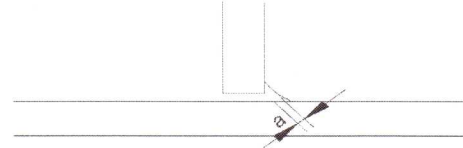
STÚFSUDA



TVÖF. KVERKSUDA



EINFÖLD KVERKSUDA



YFIRBORÐSMEDHÖNDLUN:

YFIRBORÐSMEDHÖNDLUN SKIPTIST Í FLOKKA EFTIR TÆRINGARÁLAGI.

TÆRINGARFLOKKUR 1: RAFSINKHÚÐ EDA MÁLNING

TÆRINGARFLOKKUR 2: HEITSINKHÚÐ ÞYKKT A.M.K. 50 µm

TÆRINGARFLOKKUR 3: HEITSINKHÚÐ ÞYKKT A.M.K. 115 µm

TÆRINGARFLOKKUR 4: HEITSINKHÚÐ ÞYKKT A.M.K. 115 µm ÞAR SEM EKKI ER UNNT AÐ NÁ 115 µm SKAL MÁLA OFAN Á SINKHÚÐINA, MÁLNINGARÞYKKT SÉ A.M.K. 100-150 µm OG HEILDARÞYKKT TÆRINGARVARNA UM 200 µm

BOLTAR : GÆÐI 8.8

GRUNDUN:

Steyptum undirstöður er komið fyrir á burðarhæfa frostþolna mól. Mesta steinasærð skal vera 1/3 af lagþykkt. Fylling skal bleytt, þannig að hámarksþjöppun náist. E2>1200 - 2/E1<2,2. Þjöppun skal vera sambærileg 5 tn víbróvaltara sem ekið er yfir max 400 mm lag, 6 sinnum. Ef undirstöður ná niður að klöpp eða móhelli þá þarf ekki að setja mól undir þær.

Timbur stál:

Allt timbur skal laust við stóra kvisti og neðri hluti að mestu kvistalaus. Vera styrkleikaflokkad minnst C18 nema annað sé sérstaklega tekið fram á teikningum.

ÞAR SEM TIMBUR KEMUR AÐ STEYPU EDA STÁLI SKAL SETJA TJÖRUPAPPA Á MILLI.

STÁL ALMENNT:

Allar málsetningar eru í millimetrum. Yfirfara skal öll mál í núverandi byggingarhluta á staðnum og gæta þess að aðrar málsetningar gangi upp með tilliti til þeirra. Málsetningar innan sviga eru aðeins til leiðbeiningar og skal yfirfara þær á staðnum. Ekki skal mæla upp af teikningum.

STÁLVIKRI:

Almenn ákvæði eru í Eurocode 3, ÍST EN 1993-1-1-2005

STÁL:

Stálgæði eru S235JRG2. Samkv. EN 10025:2004

SUDUR:

Alla suðuvinnu skal framkvæma af reyndum suðumönnum.

Suðuefni skal uppfylla kröfur ÍST EN 499:1994 og ÍST EN 758:1997. Það skal valið þannig að flotstyrkur þess, brotstyrkur og seigla eftir suðu séu að minnsta kosti jöfn styrk grunnefnis. Rafsuðuvinnu skal haga þannig að formbreytingar og innri spennur verði sem minnstar. Uppgefin mál á kverksuðum er a-mál hennar, Ónefndar suður eru kverk- eða stúfsuður, eftir því sem við á.

Kverksuður skulu þá hafa a-mál minnst 70% af þykkt þynnri stáhlutar.

Ónefnd stúfsuða skal hafa fulla gegnumbræðslu.

BOLTAR:

Boltar, aðrir en múrboltar og límboltar skulu vera í styrkleikaflokki 8.8 skv.

ÍST EN 20898-1:1991. Boltar, rær og skinnur skulu vera heitsinkhúðaðar.

Múrboltar og límboltar skulu a.m.k. vera í styrkleikaflokki 5.8 skv. ÍST EN

20898-1:1991. Þeir skulu vera heitsinkhúðaðir. Við frágang þeirra skal fylgja leiðbeiningum framleiðenda.

Skífur skulu vera undir öllum róm og undir þeim boltahausum sem er snúð til herslu.

Undir botarær sem koma að timbri skal setja skinnur sem eru breidd = 3x þvermál bolta

þykkt = 0,3x þvermál bolta

YFIRBORÐSMEDHÖNDLUN:

Skarpar brúnir á fullunnu stálvirki skal slípa ávalar.

Suður skulu slípaðar og gerðar ávalar. Þar sem skemmdir eru í grunni svo

sem á suðum og slipuðum flötum skal slípa og grunna.



20213082

Table for architect's stamp with columns for name and date.

Signature of Sævar Hámondsson.

Klettakot

BURÐUR almennar skýringar

Steypa, timbur og stál

Table with 3 columns: TEIKNINUMER (B-00), MÆLIKVARÐI, ÚTGÁFA (1). Includes details for Hafsteinn Kr. Halldórsson.