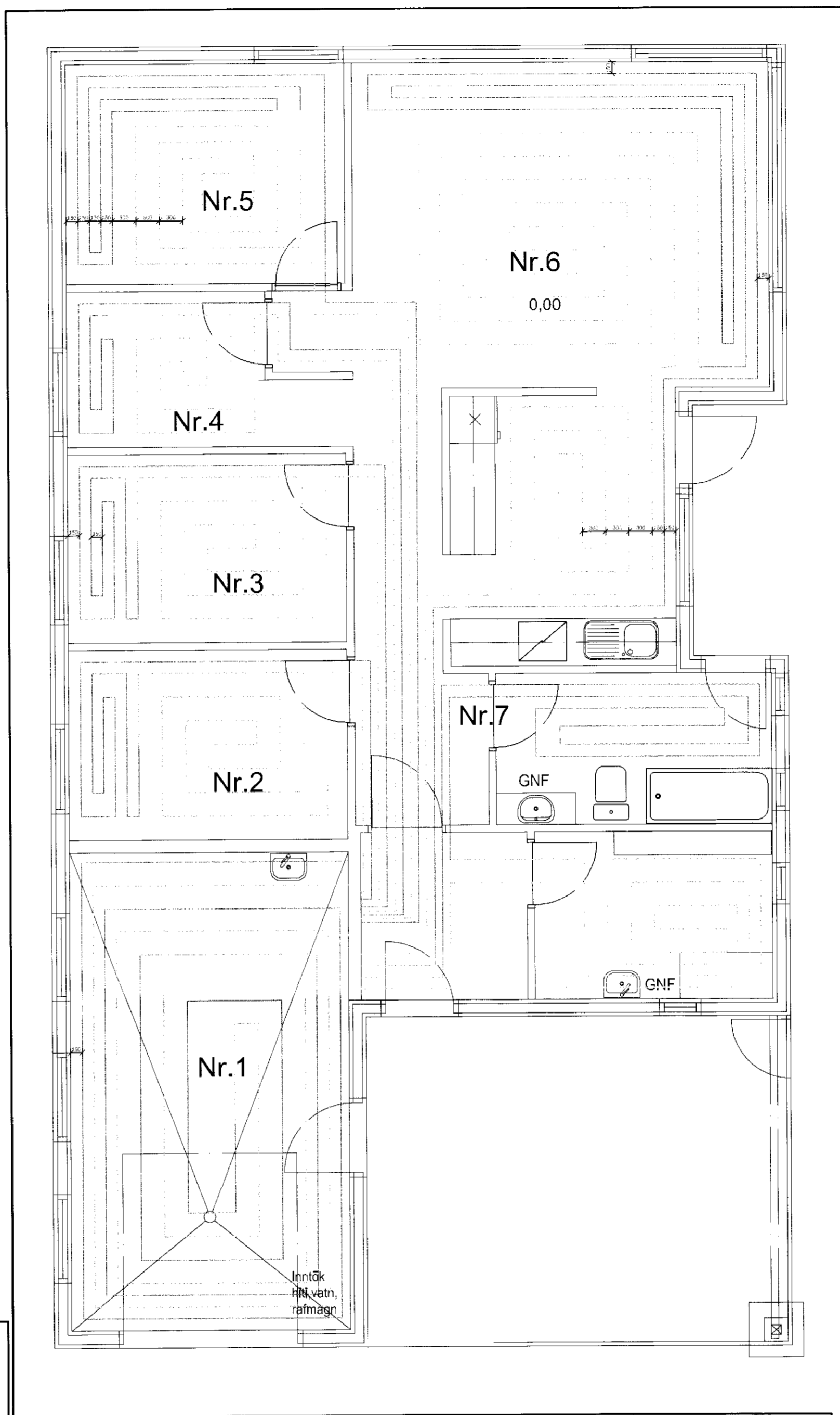


Skýringar:

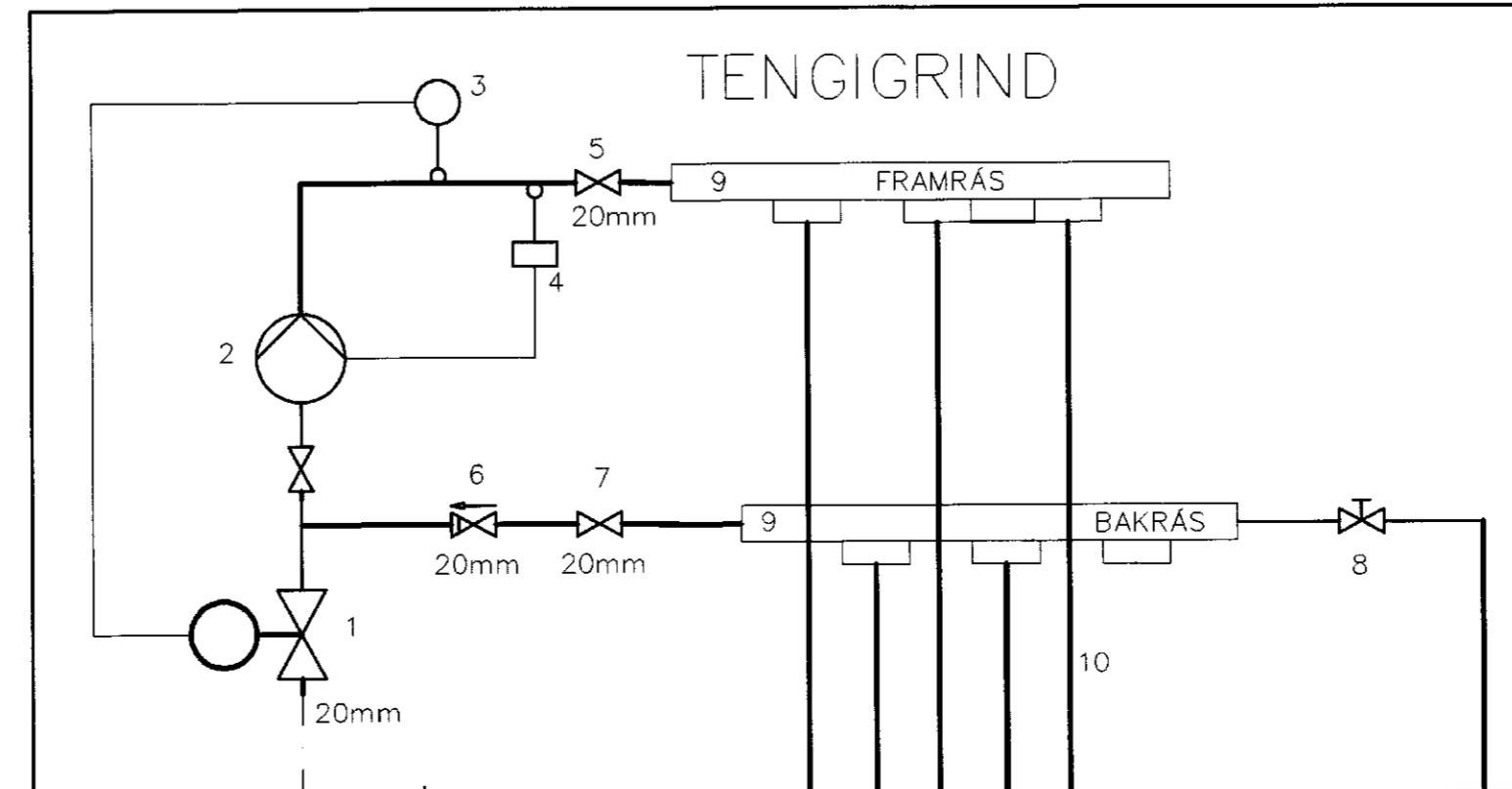
Hæðarkortar eru gefnar upp í metrum og á fullfrágengh gölf. Hæðir eru gefnar upp í botn á rörum. Allar málsetningar eru í sm. Halli á lögnum er gefinn upp í prómílum. Lagnir skal leggja í samræmi við IST 65 og IST 68. Lagnir skulu uppfylla kröfum 196. gr. byggingareglugerðar. Frærennislagnir undir botnplötu skulu vera PVC-plaströr 100mm í þvermál. Frærennislagnir í jörð frá brunni að gölfögn skulu vera Ø150mm úr steini. Grafa skal fyrir lögnum og brunnum í fullþjappað fyllingar-efni. Fylla skal undir með flinum sandi og þjappa vel. Sandlag skal vera amk 150mm. Lagnir skulu liggja jafnt á belg en ekki á múrfum. Halli lagna skal aldreifur fyrir 300 prómíl. Gölf-riðurföll á baðherbergi, salerni og þvottaherbergi tengjast frærennslí handlauga og skolvaska. Nákvæm og endanleg stöðsetning stúta ákvarðist miðað við þau tæki sem verða valin. Allar málsetningar skal endurkoda á staðnum.

Tákn:

Frærennislögn: Klóak.	=====
Regnvatn, drenlagn.	=====
Afall hitaveitu, BHT	=====
Vatnshelmæð	=====
Vatnslögn að heitum potti	=====
VS- Vatnssalerni	=====
HL- Handlaug	=====
STB- Sturtubotn, baðker	=====
EV/UV- Eldhúsvaskur/ uppþvottavél	=====
bV- Þvottavél, þvottahúsvaskur	=====
GNF- Gölfriðurföll	=====
GNG- Gölfriðurföll með gegnumströymt	=====
BNF- Niðurföll í bilaplani	=====
BNF- Þakniðurföll	=====
GK= Gölfhæð	=====
BK= Botnhæð	=====
HR- Kötli á regnv. helmæð	=====
HS- Kötli á skilgreimæð	=====
PVC Táknar Polyvinylklóríð plastlagn.	=====
PEH Táknar Polyethylen.	=====
Vatnshalli skal vera að gölfriðurföllum, 10 mm/m	



1. STJÓRNLOKI TENGÐUR HITANEMA NR. 3.
2. DÆLA 0.4 l/sek, 4mvs, ÞRÝSTIÞÝRÐ OG TENGÐ ÖRYGGISROFA NR. 4.
3. HITANEMI TENGÐUR STJÓRNLOKA NR.1, STILLIST Á 47°C MAX.
4. ÖRYGGISHITAROFI, TENGIST DÆLU NR.2, STILLIST Á 50°C.
5. STOPPLOKI 20mm.
6. EINSTEFNULOKI 20mm.
7. STOPPLOKI 20mm.
8. STILLILOKI 15mm.
9. GÖLFHITAKISTA MED STJÓRNLOKUM SEM TENGJAST HITANEMUM Í HERBERGJUM.
10. SLAUFUR NR. 1-14, Ø18mm.



SKÝRINGAR FYRIR GÖLFHITALÖGN

Lagnir eru PEX hitabölin GÖLFHITARÖR með súrefniskápu, Ø18 mm. Lagt er með 150mm – 300mm millibili. Lagnir eru Þrýstiprófaðar samkvæmt leiðbeiningum framleiðenda. Gölfhitalagnir eru lagðar í gölfhlöð. Allt efni skal hafa lagnaefnisvottun, fara skal eftir fyrirmælum framleiðenda.

Allt efni, lög, prófun og frágangur skal vera samkvæmt ókvæðum staðals IST 69 og reglugerð um hitalagnir. Allar pípur í gölfhitakerfi skulu vera hitabölnar plastpípur, Wirsbo-PEX eða samsvarandi og þola allt að 90°C við 6 kg/cm² Þrýsting.

Gölfhitakerfi skal Þrýstiprófa með 4 kg/cm² vatnsþrýstingi áður en það er steypt inn og skal Þrýstingurinn standa í 24 klst. án þess að falla.

