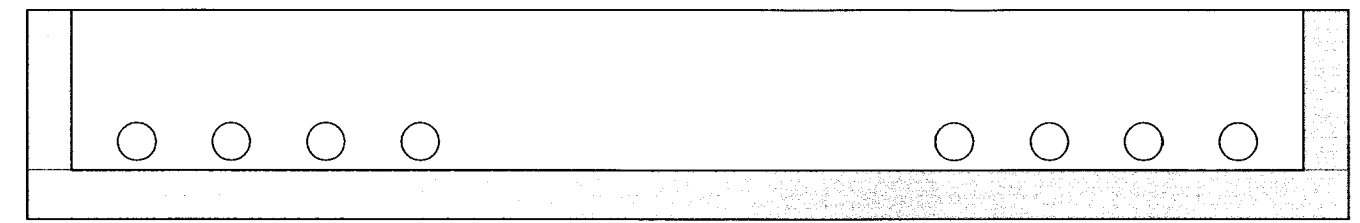
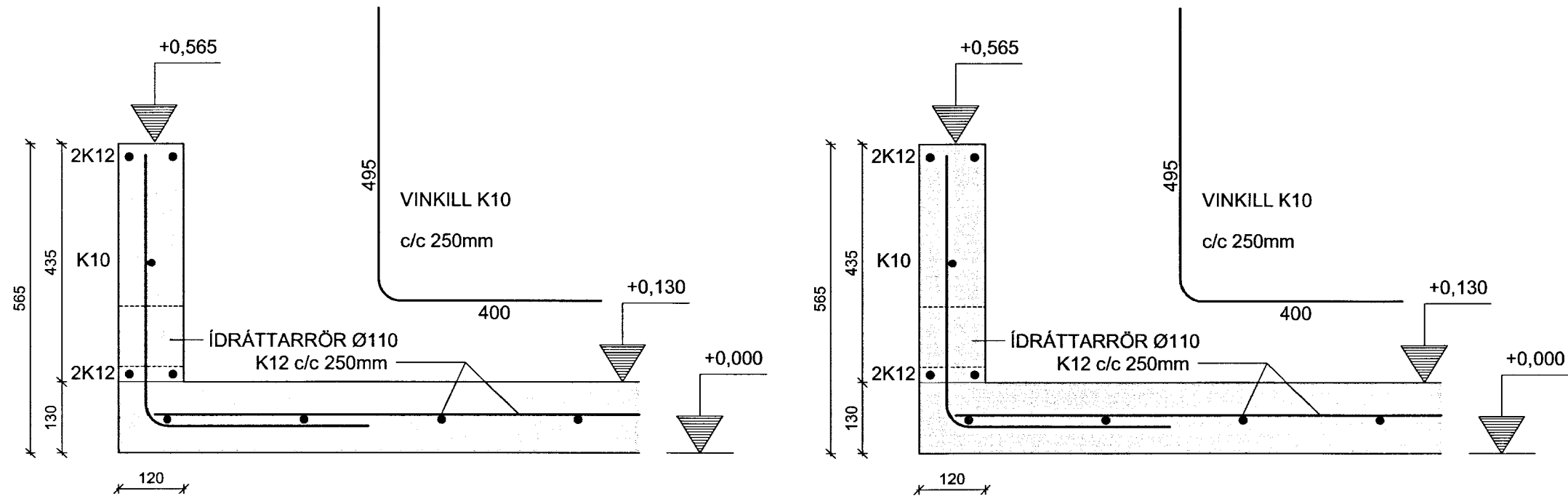


SÖKKLAR OG BOTNPLATA 1:20  
FUNDAMENT MAGNUM 350



PVC ÍDRÁTTARRÖR  
MÚFFA M/LOKI  
SEM SNÝR ÚT

ÍDRÁTTARRÖR Ø110, 4stk. Í HVORN  
ENDA LANGHLIÐAR, 3stk. Í HVORN  
ENDA SKAMMHLIÐAR.



SNID  
M 1:10

SNID  
M 1:10

**Steinsteypa - Gæðakröfur - staðlar:**  
Um eiginleika, framleiðslu og samræmi á steinsteypu gilda ákvæði ÍS EN 206-1:2000. Sement skal fullnægja gæðakröfum FS ENV 197-1. Steypufeni skal uppfylla kröfur ÍST10 og vera samkvæmt RB-blaði nr. Eq.002. Fylliefni í steypu skal einnig uppfylla kröfur ÍST14 gr. 3.1.2.2. sjá einnig kafla 8.3. byggingarreglugerðar nr. 112/2012.

Gerð steypu er sett fram á forminu Caa/bb. Þar sem aa er sivalningstyrkur steypu í MPa og bb er teningsstyrkur steypu í MPa.

Steypuflokkur í einstökum byggingahlutum:  
1) Undirstaða - C25/30

Framleiðslukröfur steinsteypu:  
Eftirfarandi gildir skv. ÍST EN 206-1:2000:  
Umhverfislöggætt 2b  
Hámarks v/s hlutfall 0,55  
Lágmarkssementsmagn 300kg/m<sup>3</sup>  
Lágmarks loftmagn 5% fyrir 16mm hámarksnafnastærð korna í fylliefni.

Stífleiki steypu skal uppfylla kröfur í flokki S2 í ÍST EN 206-1:2000. Sigmál skal vera á bilinu 50-70mm. Stífleikapröfun skal mæla fyrir íblöndun þjáliefna. Loftmæling skal fara fram við niðurlögn í mót, eftir dælingu og eða beint úr steypusilói.

Brotstyrkur skal mældur skv. ÍST EN 206-1:2000.

Steypumót - Nákvæmniskröfur:  
Steypumót skulu gerð samkvæmt kröfum í íslenskum staðli ÍST10. Hreyfing, svignun móta undan steypubunga skal vera innan við 0,2% af fjarlægð milli fastra punkta.

Nákvæmniskröfur við mótauppslátt:  
Þykkt sniði 5%  
Frávik frá lóðréttri línu 0,3%  
Staðsetning ísteypra hluta ±5mm  
Frávik tveggja bolta í sömu festingu ±1mm

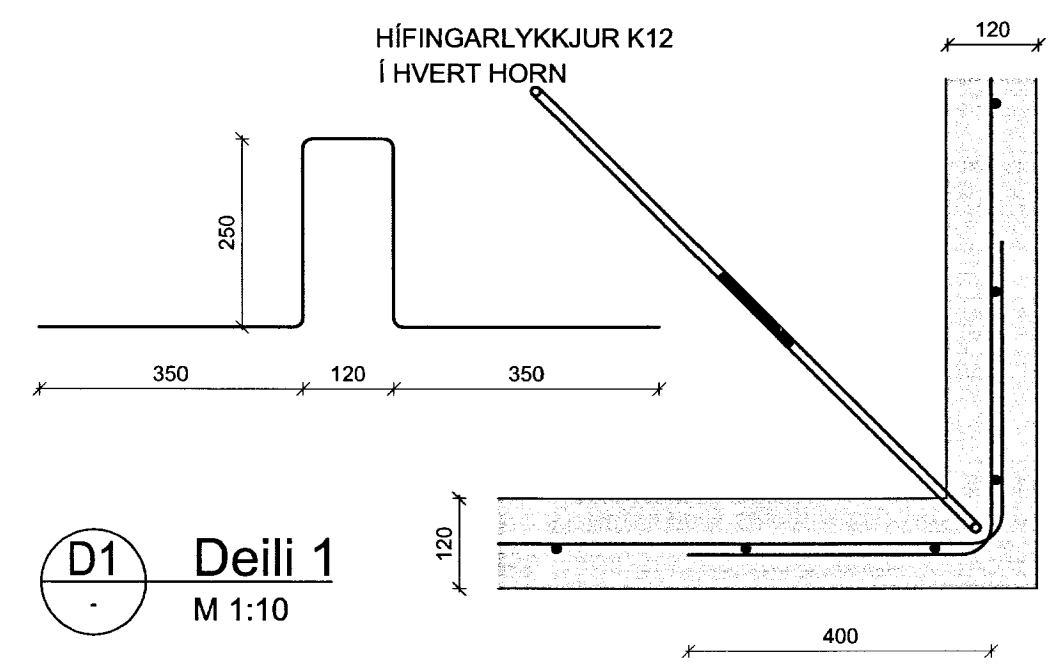
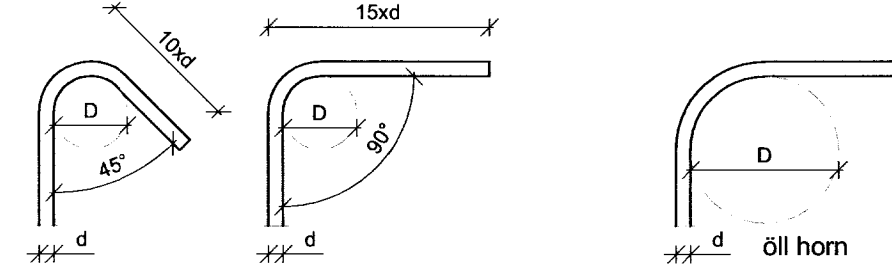
Frávik frá 3m réttskíð sem lögð er á sléttan flöt má mest vera:  
Veggir, bitar, súlur ±3mm  
Misgengi veggja á steypuskilum á sýnilegum flötum má mest vera 3mm.

Steypustyrktarstál:  
Öll vinna og efni skal vera skv. ÍST10 og byggingareglugerð Steypustyrktarstál skal aldrei sjóða hvorki með punktsuðu né heilsuðu nema með leyfi hönnuða. Við suðuvinnu á steypustyrktarstáli skal fylgja fyrirmælum viðurkennds suðustaðals, t.d. DIN4099.

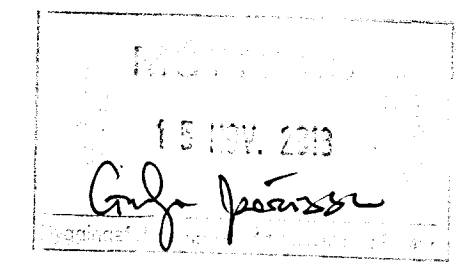
Allt steypustyrktarstál á byggingastað skal vera hreint og laust við ryð- og völsunarhúðir. Það skal geymt á trjám og vandlega sundurgreint eftir efnisflokkum. Til að koma í veg fyrir ryðmyndun á stálinu skal vera til yfirbreiðsla á byggingastað þannig að hægt sé að breiða yfir stálið á byggingatímanum.

Bendinet skulu vera kaldregin og hafa lágmarkstogþol 500MPa. Þegar bendinet hafa verið afhent frá söluaðila er óheimilt að rafsjóða þau eða hita.

Þynging steypustyrktarstáls:  
Lykkjur og krókar (Ks500s) Höfuðbending (allar stáltegundir)  
d = 8, 10, 12mm D = 5xd d = allir sverleikar D = 20xd  
d = 16mm D = 6xd  
d = 20mm D = 8xd



D1 Deili 1  
M 1:10



ÚTG.	DAGS.	ÚTGÁFUERILL	HANNAÐ TEIKN. YFIRF.
B1	08.11.13	BREYTINGAR Á LENGÐ Á STÖÐ	NJ

**VERKFRÆÐISTOFA  
SUÐURLANDS EHF**  
Austurvegur 1-5, 800 Selfoss, Sími: 412 6900, Fax: 482 3914, Netf: verkud@verksud.is

**SPENNISTÖÐ**  
EYVINDARTUNGA, LANDNR. 221823  
**BURÐARVIRKI**  
UNDIRSTÖÐUR  
SKÝRINGAR, GRUNNMYND  
SNIÐ OG DEILI

TEIKNINÚMÉR	BLAST/ERÐ	HANNAÐ:	GH
13098	A2	TEIKNAD:	MJG/NJ
00-121-02		YFIRFARID:	GH
DAGS.	MÆLIKVARDI	ÚTGÁFA	
23.10.2013	1:20 1:10	<b>B1</b>	

SAMÞYKKT: Guðmundur Jónsson  
0706166579

K:\2013\13098-Undirstöður\Teikningar\teikningaskip\eyvindartunga\13098-121.dwg