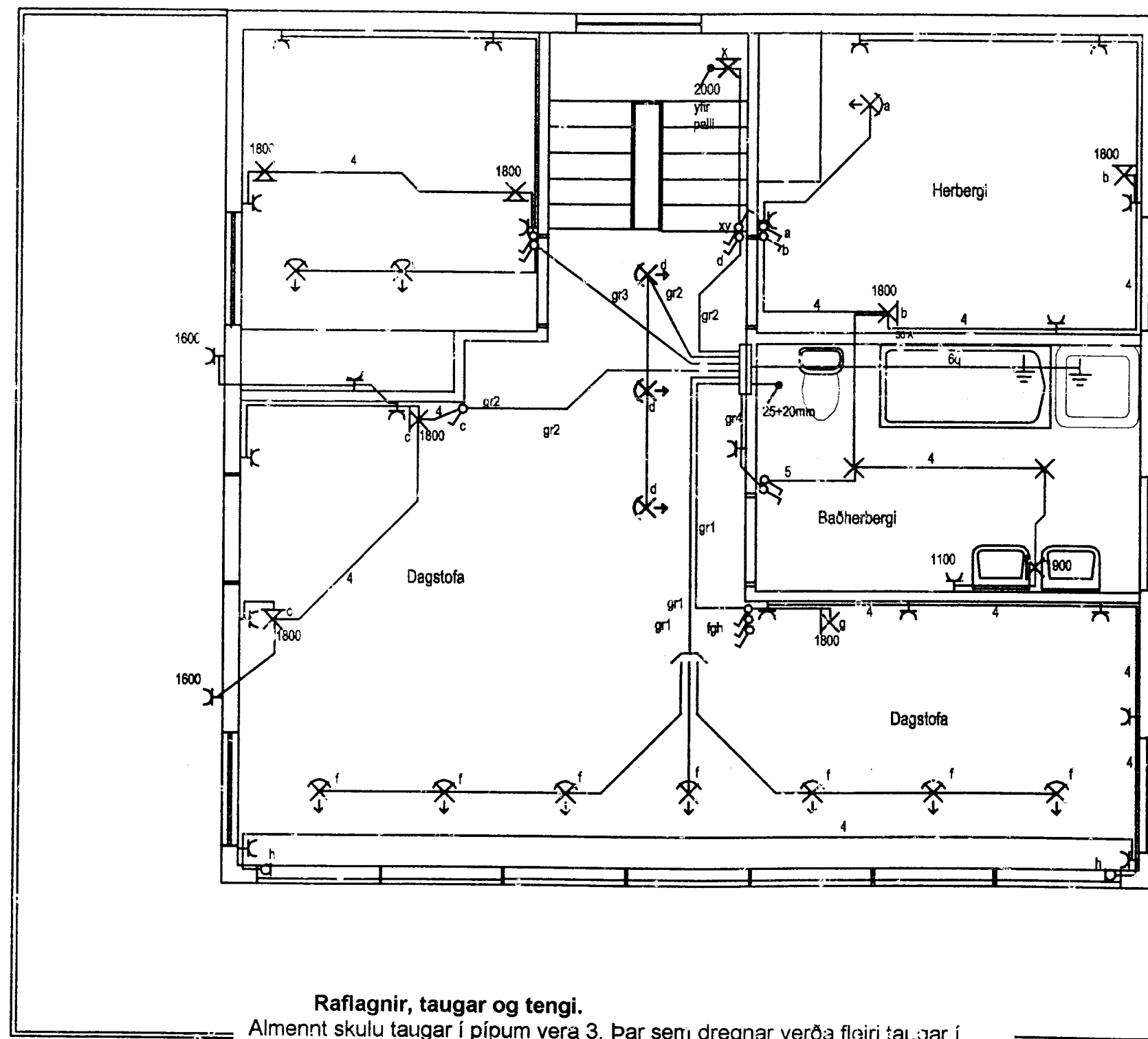


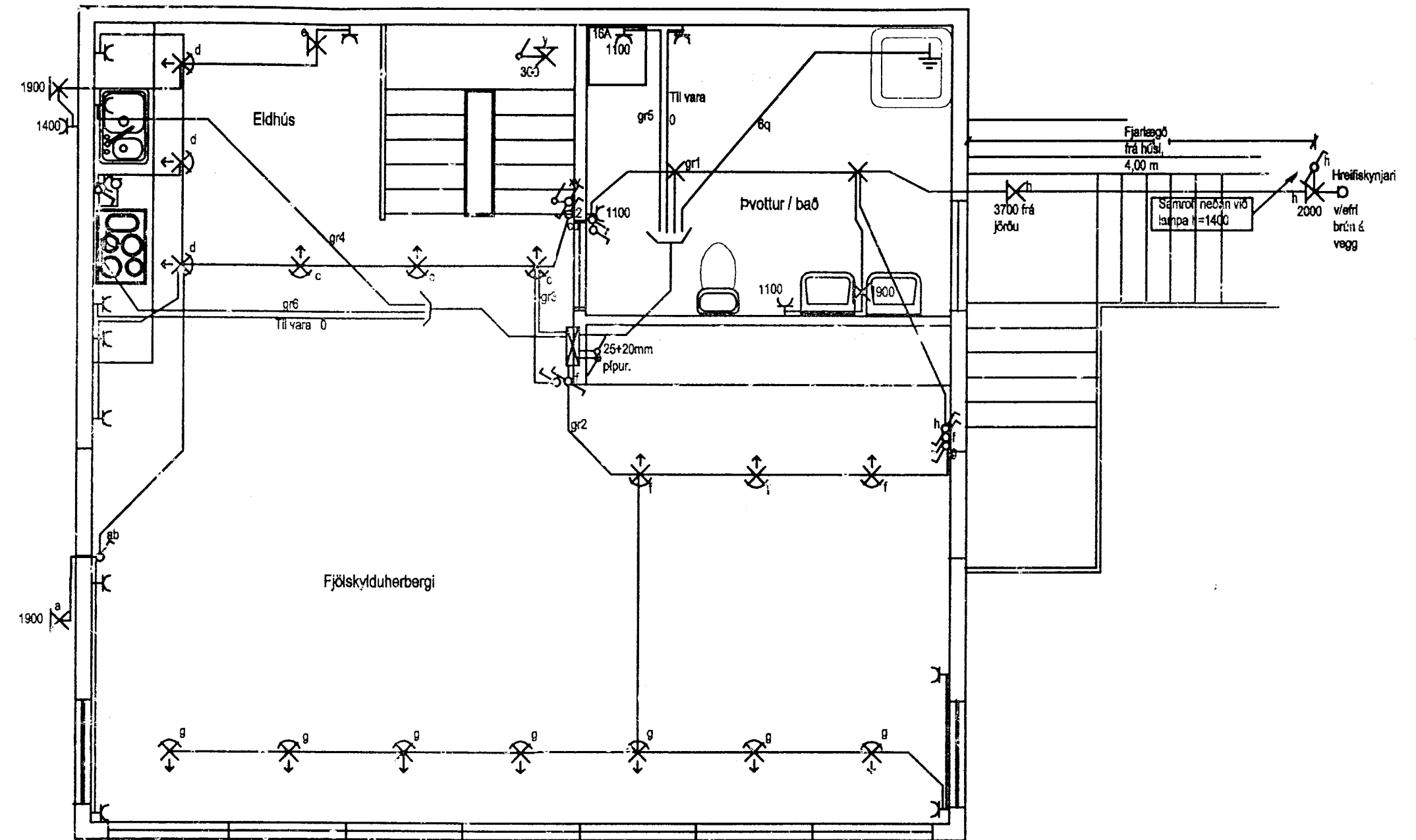
Rofar, tenglar og lok.

Innlagnaefni, rofar, tenglar o.p.h. skal vera af viðurkenndri, evrópskri gerð (schuco).
 Þar sem innlagnaefni raðast saman skal nota til þess gert raðefni allt að 4 stk. innlagnaefnis í röð. Ekki skal þó raða undir sama ramma innlagnaefni raflagna og boðlagna. Búnaður þessara kerfa skal alltaf aðskilinn.
 Fjöldi rofa og tengla á hverjum stað er auðgreindur á teikningum og einnig hverju rofi stýrir. Gæta skal þess að fjöldi dósa fyrir rofa sé nægilegur til þess að verkkaupi hafi möguleika á að velja t.d. stýringar með ljósdeyfi (dimmi).
 Ath.: Hönnun gerir ráð fyrir möguleika á notkun hreyfiskynjara til að stjórna lýsingu á baði.
 Innlagnaefni skal gert til að þola þá strauma sem yfirstraumsvarnir fyrir það eru gerðar.
 Gera skal ráð fyrir tvöf. tenglum fyrir síma. Allir loftnetstenglar skulu vera endatenglar þeir skulu gerðie fyrir tíðnisvið 5 – 860 MHz. Styrkleiki merkis í tengli skal vera á bilinu 60 – 80 dB μ V.
 Þar sem þeim dösun sem ekki lokast með rafbúnaði s.s. rofum og tenglum skal loka með þar til gerðu loki. Þar sem ætla má að notaðir verða hengilampar í loftum skal setja lok með búnaði til að hengja upp lampa.



Raflagnir, taugar og tengi.

Allmennt skulu taugar í pípum vera 3. Þar sem dregnar verða fleiri taugar í pípu skal fara yfir merkingum á teikningum þar um.
 Fasataug í einfasa lögnum skal vera svört. N-taug ljós blá og PE taug gul-græn.
 Litir milli lína og hlaupara milli samrofa skulu allstaðar vera þeir sömu og skal t.d. milli lína fyrir aðallýsingu hvers rýmis alltaf hafa sama lit, t.d. rauðan lýsing nr. 2 hvítan o.s.frv.
 Gildleiki tauga skal í öllum tilfellum miðast við þá yfirstraumsvörn sem verndar taugina. Ídráttartaugar skulu vera NYA.
 Áhersla er lögð á vandaðann frágang tenginga.
 Strengur fyrir loftnet skal vera coax strengur (eigið viðnám 75 Ω) skv. ÍST-150/2002 um raflagnir og boðlagnir í íbúðarhúsum.



Lampar.

Samkvæmt staðli ÍST 51/2001 byggingarstig húsa gr. 4.6.9 telst byggingarstigi 6 fullgert án lóðarfrágangs lokið hafi lampar verið tengdir og settir upp á eftirtöldum stöðum:

- Baðherbergi
- Eldhúsi
- Þvottahúsi
- Geymslu.

Ofangreindir lampar skulu því vera uppsettir og tengdir. Hönnuður mælir með varnarráðstöfun hlífðareinangrun fyrir lampa á baði. Litarhitastig lampna skal vera litur glóperunnar 2700 K, eða litur halógenperunnar 2900 – 3100 K. Lampar skulu valdir með tilliti til þess að þeir uppfylli kröfur staðals ÍST 150/2002 um birtu.

Ofangreindir lampar og aðrir lampar skulu valdir með vörn gegn innkomu fastra hluta og vatns (IP) og gegn áverkahættu þar sem þeim er ætlaður staður.

Gert er ráð fyrir innbyggðum halogen-lömpum í loft (teiknaðir sem ljóskastarar). Viðeigandi frágangur skal vera dósir með rými fyrir spenni þar sem það á við og hefðbundinn frágangur í timburloft þarðsem það á við.

Hannað: Ásgr	Yfirfarið: Ásgr.	Samþykkt:	Breytt: a	Daga: 27.12.2015	Mál: 1:50
Skinfoxi ehf. rafmagnsráðgjöf		Grundarsmári 14 201 Kópavogi Sími: 554 0058, 899 4750 skinfoxi@skinfoxi.is www.skinfoxi.is kn: 271239-7699		Sumarhús, lóð 330-1 Svínahljó, Þingvallavatn 330-1 Svínahljó	
Raflagnir				Útgáfa: A	Blað: 2/4