

**Grundun - álag á grunn:**  
 Grafa skal fyrir undirstöðum niður á heillegan burðarhæfan botn, þ.e. klöpp eða frostfrítt efni með grófleika sem svarar til malarefnis eða grófara, sambærilegt efni lagt ofan á klöppina, bleytt hæfilega og þjappað.

Þjöppunin skal uppfylla eftirfarandi kröfur:  
 (miðað við plötupróf):  $E2 > 100\text{MPa}$   
 $E2/E1 \leq 2,5$

Til viðmiðunar:  
 Tæki: Lagþykkt Fj.yfirferða  
 10tn vibravaltari 0,8m 6  
 5,0tn vibravaltari 0,4m 6  
 0,5tn vibraplata 0,3m 4  
 0,3tn vibraplata 0,3m 4  
 Hámarksálag á grunn, 0,7MPa

**Steinsteypa - Gæðakröfur - staðlar:**  
 Um eiginleika, framleiðslu og samræmi á steinsteypu gilda ákvæði ÍS EN 206-1:2000. Sement skal fullnægja gæðakröfum FS ENV 197-1. Steypufeni skal uppfylla kröfur ÍST10 og vera samkvæmt RB-blaði nr. Eq.002. Fylliefni í steypu skal einnig uppfylla kröfur ÍST14 gr. 3.1.2.2. sjá einnig kafla 8.3. byggingarreglugerðar nr. 112/2012.

Gerð steypu er sett fram á forminu Caa/bb. Þar sem aa er sivalningstyrkur steypu í MPa og bb er teningsstyrkur steypu í MPa.

**Steypuflokkar í einstökum byggingahlutum:**  
 1) Undirstaða - C25/30

**Framleiðslukröfur steinsteypu:**  
 Eftirfarandi gildir skv. ÍST EN 206-1:2000:  
 Umhverfisflokkur 2b  
 Hámarks v/s hlutfall 0,55  
 Lágmarkssementsmagn 300kg/m<sup>3</sup>  
 Lágmarks loftmagn 5% fyrir 16mm hámarksnafnastærð korna í fylliefni.

Stífleiki steypu skal uppfylla kröfur í flokki S2 í ÍST EN 206-1:2000. Sigmál skal vera á bilinu 50-70mm. Stífleikaprófun skal mæla fyrir íblöndun þjálnefna. Loftmæling skal fara fram við niðurlögn í mót, eftir dælingu og eða beint úr steypusiló.

Brotstyrkur skal mældur skv. ÍST EN 206-1:2000.

**Steypumót - Nákvæmniskröfur:**  
 Steypumót skulu gerð samkvæmt kröfum í íslenskum staðli ÍST10. Hreyfing, svignun móta undan steypupunga skal vera innan við 0,2% af fjarlægð milli fastra punkta.

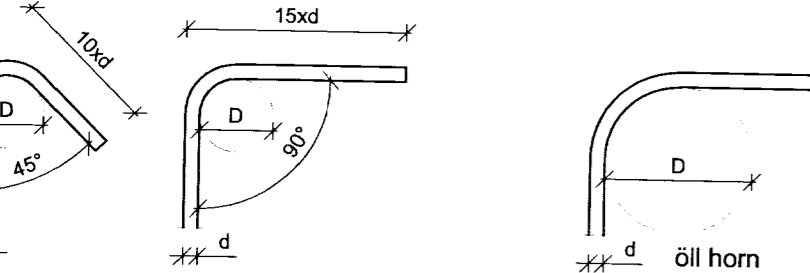
**Nákvæmniskröfur við mótaupplátt:**  
 Þykkt sniði 5%  
 Frávik frá lóðréttri línu 0,3%  
 Staðsetning ísteypra hluta ±5mm  
 Frávik tveggja bolta í sömu festingu ±1mm

Frávik frá 3m réttsskeið sem lögð er á sléttan flöt má mest vera:  
 Veggir, bitar, súlur ±3mm  
 Misgengi veggja á steypuskilum á sýnilegum flötum má mest vera 3mm.

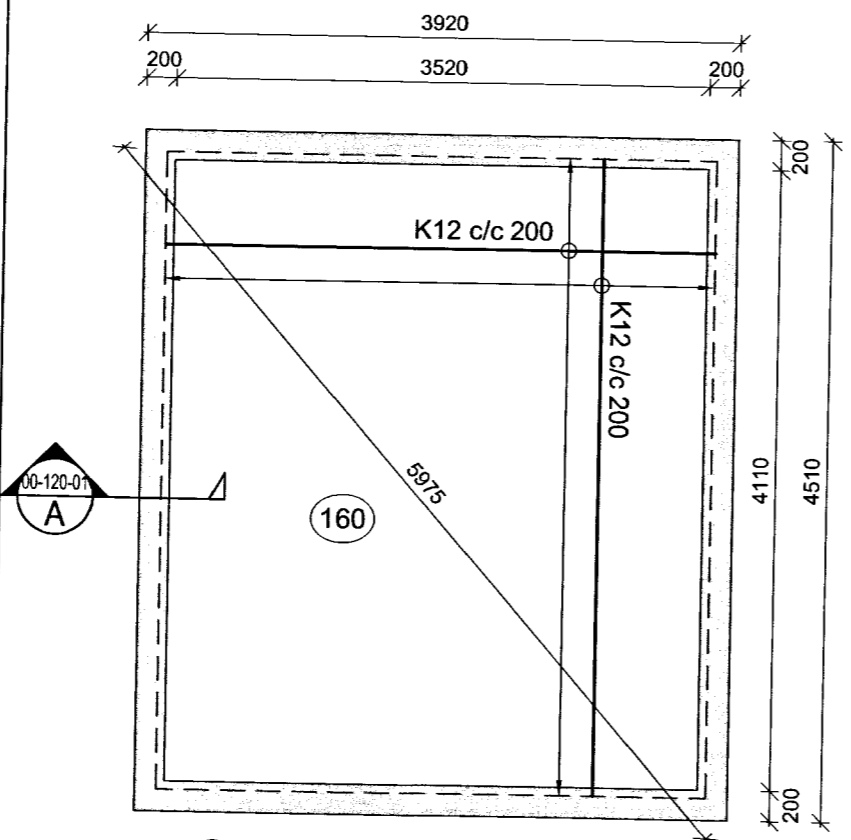
**Steypustyrktarstál:**  
 Öll vinna og efni skal vera skv. ÍST10 og byggingareglugerð Steypustyrktarstál skal aldrei sjóða hvorki með punktsuðu né heilsuðu nema með leyfi hönnuða. Við suðuvinnu á steypustyrktarstáli skal fylgja fyrirmælum viðurkennds suðustaðals, t.d. DIN4099.

Allt steypustyrktarstál á byggingastað skal vera hreint og laust við ryð- og völsunarhúðir. Það skal geymt á trjám og vandlega sundurgreint eftir efnisflokkum. Til að koma í veg fyrir ryðmyndun á stálinu skal vera til yfirbreiðsla á byggingastað þannig að hægt sé að breiða yfir stálið á byggingatímanum.

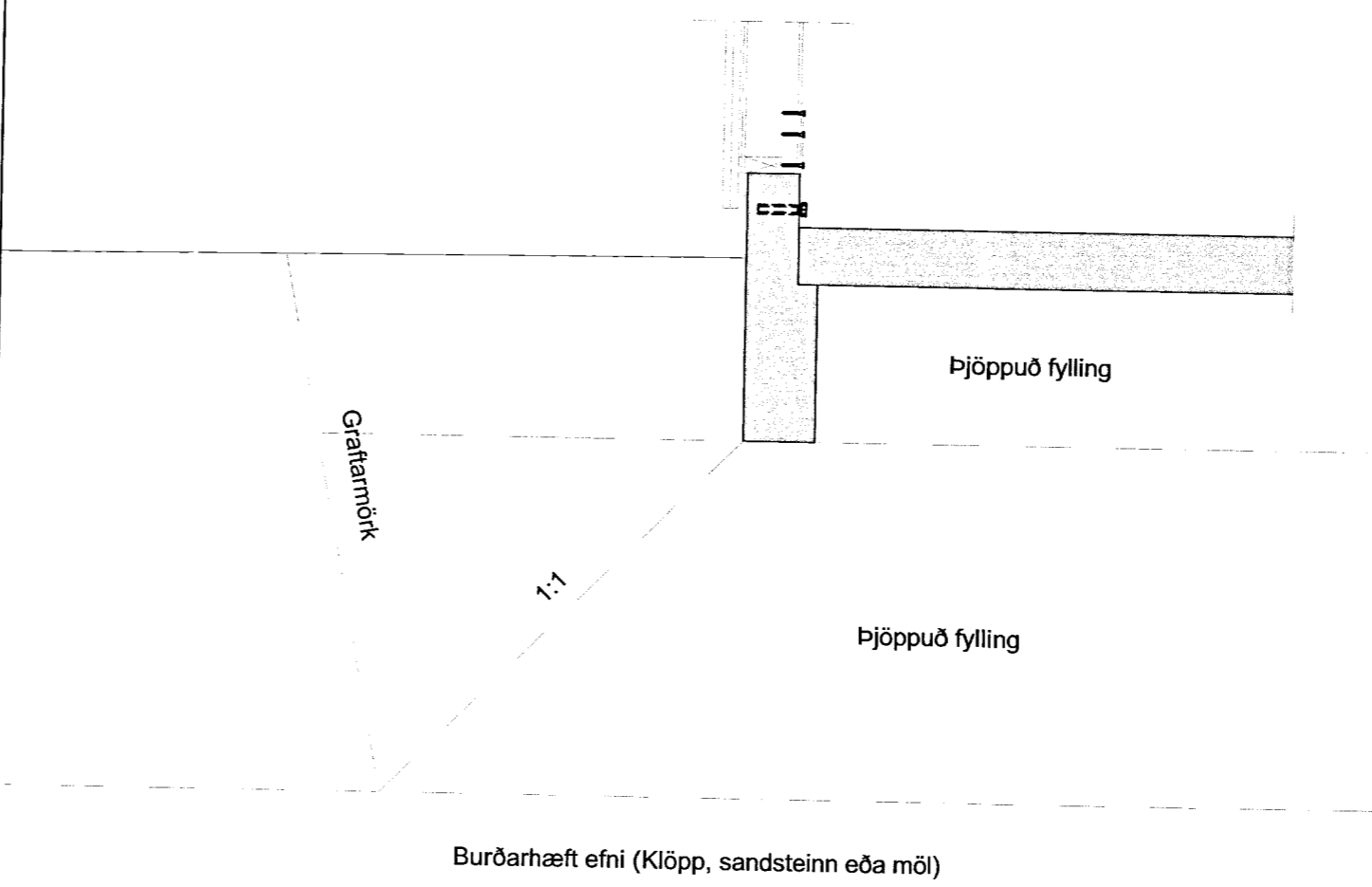
**Beyging steypustyrktarstáls:**  
 Lykkjur og krókar (Ks500s) Höfuðbending (allar stáltegundir)  
 d = 8, 10, 12mm D = 5xd d = allir sverleikar D = 20xd  
 d = 16mm D = 6xd  
 d = 20mm D = 8xd



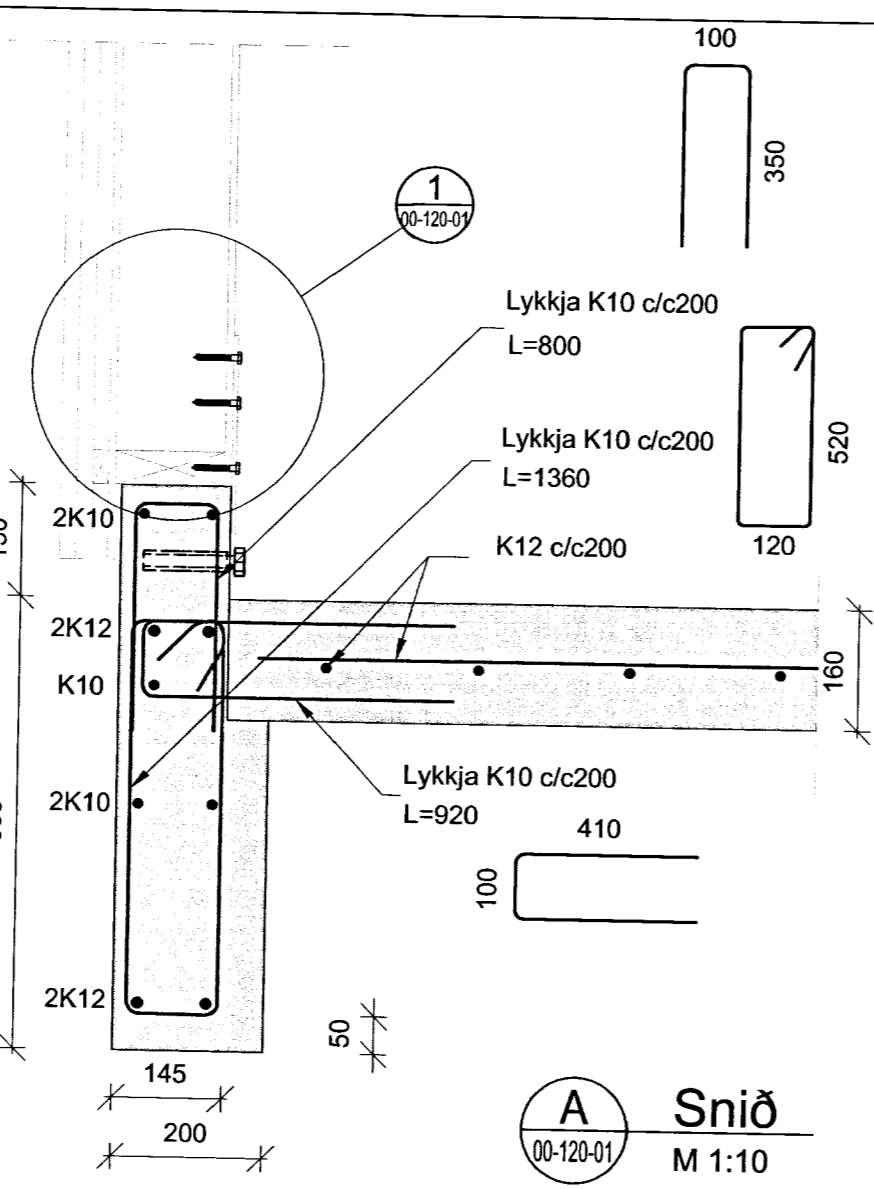
**Festjám, naglar, boltar, skráfur:**  
 Stálgæði í timburfestingum skulu a.m.k. vera ST37-2 skv. DIN17100. Allar festingar skulu vera heitgalvaniseraðar eða sínkhúðaðar. Öll festjám, boltar, skráfur og naglar í timbur skulu galvaniserað eða ryðfrí. Ekki má nota saman ryðfría nagla og galvaniserað festjám.



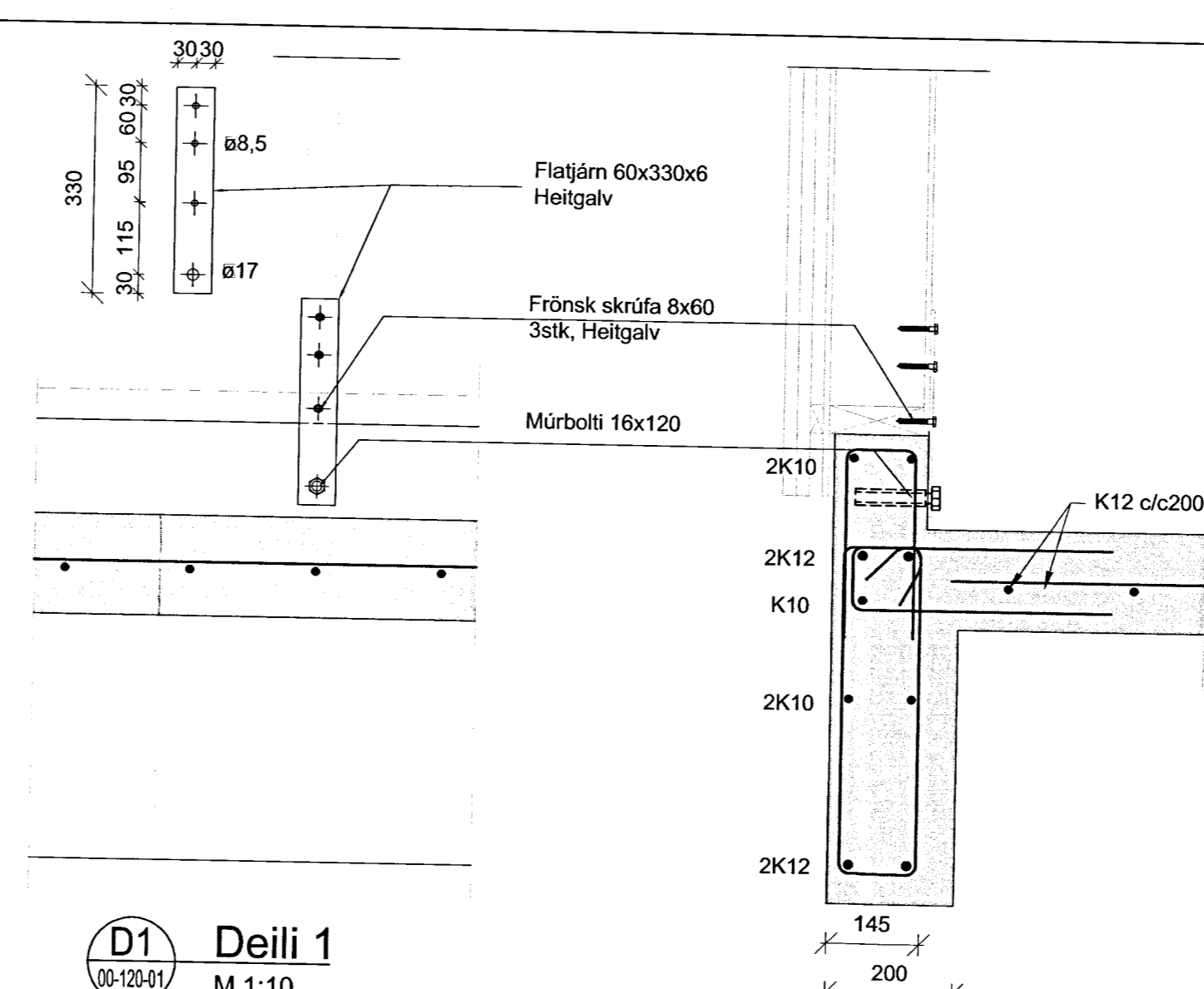
**Grunnmynd undirstöður**  
 M 1:50



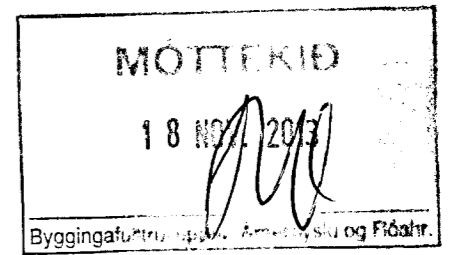
**Jarðvegssnið**  
 M 1:20



**A Snið**  
 00-120-01 M 1:10



**D1 Deili 1**  
 00-120-01 M 1:10



ÚTG. DAGS. ÚTGAFUFERILL. HANNAÐ TEIKN. YFIRF.

**VERKFRÆÐISTOFA SUÐURLANDS EHF**

Austurvegur 1-5, 800 Selfoss, Sími: 412 6900, Fax: 482 3914, Netf: verkud@verksud.is

**LAUGARDÆLUR, DÆLUHÚS 17**  
 FLÓAHREPPUR  
**BURÐARVIRKI**  
 UNDIRSTÖÐUR  
 GRUNNMYND, SNIÐ OG DEILI  
 SKÝRINGAR

TEIKNNÚMÉR	BLAÐSTÆRÐ	HANNAÐ:	GH
12077	A2	TEIKNAD:	MJG
00-120-01		YFIRFARID:	GH

DAGS.	MÆLIKVARÐI	ÚTGÁFA
04.10.2013	1:10 1:50	A

SAMBÝKKT: *[Signature]*  
 010966 5519