

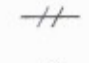

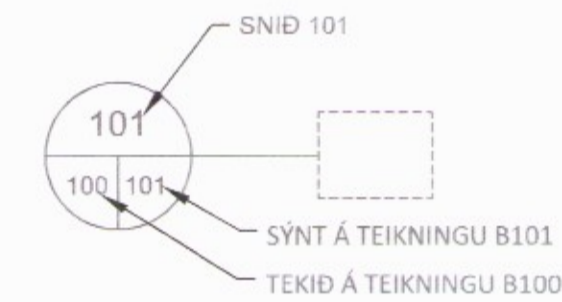
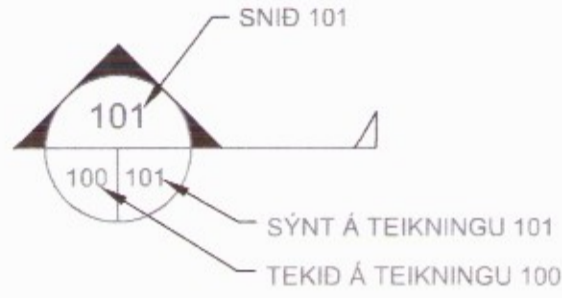


ALMENNAR SKÝRINGAR:

Kótar eru í metrum.
Öll mál eru í millimetrum,
nema annað sé tekið fram.

| | |
|-----------------------------------------------------------------------------------|----------------------------------------------------------|
|  | Hæðarkóti á sniðmynd. |
|  | Hæðarkóti á grunnmynd í efri brún plötu. Þykkt plötu. |
|  | Steypuskil. |
|  | Vatnslás í steypuskilum, 50x50 |



Skýringartákn við sniðmyndir og deili

V1 Númer veggja, bita og súlna (hér er veggur nr. 1, biti nr. 2 og súla nr. 3)
B2 Á grunnmyndum eru númerin staðsett við þá hlið sem eru sýnd á hliðarmyndum.
S3

 Tákn fyrir breytingu.

 Svæði sem breytist.

ÁLAGSFORSENDUR:

NOTÁLAG:

Notálag er reiknað samkvæmt ENV 1991-2-1:1995
Notálag á botnplötu: 2,0 kN/m²
Notálag á þak: 0,75 kN/m²

SNJÓÁLAG:

Snjóálag er reiknað samkvæmt ENV 1991-2-3:1995.
Grunngildi snjóálags er 3 kN/m². Snjóálagssvæði 3.

VINDÁLAG:

Vindálag er reiknað samkvæmt ENV 1991-2-4:1995
Grunngildi vindálags er 1,58 kN/m²

JARÐSKJÁLFTAÁLAG:

Grunngildi jarðskjálftaálags er reiknað samkvæmt þjóðarskjalí með FS ENV 1998-1-1:1984.
Grunnhróðun jarðskjálftaálags er 0,2g.
Jarðskjálftaálag er reiknað samkvæmt EC8

GRUNDUN:

Mannvirkið er grundað á vel þjappaða fyllingu.
Mesta álag á fyllingu er 300 MN/m².

STEINSTEYPA:

Almenn ákvæði eru í FS ENV 1992 og FS ENV 206. Steypa skal uppfylla ákvæði Byggingarreglugerðar varðandi alkalivirkni. Steypa skal vera veðrunarþolin skv. Byggingarreglugerð.

STEYPUGERÐ

| | |
|-----------------|--------|
| Undirstöður | C25/30 |
| Botnplata | C25/30 |
| Steyptir veggir | C25/30 |
| Steyptir bitar | C25/30 |
| Steyptar súlur | C25/30 |

Steypugerð C35/45 er notuð í mannvirki þar sem yfirborð steypunnar er ekki varið sérstaklega, í mannvirki sem er í snertingu við saltvatn, þar sem sýnt er á teikningum og annars staðar þar sem eftirlitsmaður eða hönnuður óskar.

KRÖFUR UM STEYPUGÆÐI

| | | |
|----------------------------------|--------|--------|
| Styrkleikaflokkur | C25/30 | C35/45 |
| Sementsmagn (kg/m ³) | >300 | >340 |
| Löftinnihald (%) | 7-8 | 7-8 |
| Kornastærð, D _{max} | 32 | 32 |
| Sigmálsflokkur | S2 | S2 |
| Vatnssementstala (v/s) | <0,55 | <0,40 |
| Yfirborð loftbólina (mm-1) | 25 | 25 |
| Fjarlægðarstuðull lofta | <0,2 | <0,2 |

TRÉVIRKI:

ALLT EFNI OG VINNA SKAL VERA Í SAMRÆMI VIÐ VIÐEIGANDI

ÍST OG EN STAÐLA
LÍMTRÉ SKAL VERA AF STYRKLEIKAFLOKKI GL32 SKV. ÍST EN 1194:1999.
TIMBUR Í BURÐARVIRKI SKAL STANDAST KRÖFUR SEM GERÐAR ERU TIL TIMBURS AF STYRKLEIKAFLOKKI C24 SKV ÍST EN 338:2009 (T2 SKV ÍST INSTA 142:2009)
AÐRIR VIÐIR (LOFTUNARLISTAR KLÆÐNINGAR O.P.H.) MEGA VERA AF STYRKLEIKAFLOKKI C18 SKV ÍST EN 338:2009 (T1 SKV ÍST INSTA 142:2009)
ÞAR SEM TIMBUR LIGGUR AÐ KALDRI STEYPU SKAL SETJA RÆMU AF TJÖRUPAPPA Á MILLI

ALLIR NAGLAR, BOLTAR OG FESTIÁRN SKULU VERA HEITSINKHÚÐUÐ.
MÚRBOLTAR: M12-150/90 MERKIR 12 mm BOLTI, 150 mm LANGUR, FESTILENGD: 90 mm

FYLGJA SKAL FYRIRMÆLUM FRAMLEIÐANDA VIÐ UPPSETNINGU Á BOLTUM, MÚRBOLTUM, FESTIÁRNUM O.S.FRV.
N TÁKNAR VENJULEGAN FERHYRNDAN SAUM
K TÁKNAR KAMBSAUM HEIMILT ER AÐ NOTA TIL ÞESS GERÐAR FESTISKRÚFUR Í FESTIVINKLA Í STAÐ KAMBSAUMS

Í ÞAKKLÆÐNINGU SKAL NOTA 25x150 mm BORDVIÐ (HEIMILT ER AÐ NOTA GALLALÍTHÓ MÓTAEFNI, HEILT OG ÓKLOFID). HVERT BORD SKAL NEGLT Í HVERJA SPERRU MEÐ 3 STK 31/75 RIFFLUÐUM BYSSUSAUM EÐA SAMSVARANDI. Á ÞREMUR YSTU SPERRUM VIÐ GAFLA OG Á 1,4m BILI VIÐ LANGHLIÐAR SKAL ÞÓ NEGLA BORD MEÐ 3 STK 31/90 RIFFLUÐUM BYSSUSAUM EÐA SAMSVARANDI
BORD SKAL EINGÖNGU SETJA SAMAN Á SPERRUM. SAMSETNINGAR SKULU ALDREI VERA TVÆR EÐA FLEIRI Í RÖÐ Á SÖMU SPERRU.

ÞAKSTÁL SKAL FEST MEÐ RIFLUÐUM EÐA SNÚNUM ÞAKSAUM 4,2/60 mm EÐA SAMB. BIL MILLI NAGLARAÐA Á SVÆÐI 1,0-1,5 m FRÁ GÖFLUM OG ÞAKBRÚNUM SKAL VERA 0,35-0,5 m OG SKAL ÞAR NEGLT Í HVERJA HÁBÁRU. BIL MILLI NAGLARAÐA Á MIÐJU SKAL VERA 0,70-1,0 m OG NEGLT SKAL Í AÐRA HVERJA HÁBÁRU. HVER NAGLARÖÐ SKAL VÍXLAST ÞANNIG AÐ HÚN FÁI HALD Í TVEIMUR SAMLIGGIJANDI BORDUM.

JÁRNABENDING:

Almenn ákvæði eru í FS ENV-1992 og FS ENV-10080:1995.

GÆÐAKRÖFUR:

Steypustyrktarstál merkt K á teikningum er kambstál og skal uppfylla eftirfarandi kröfur:

flotspenna fyk > 500 MPa
Seigla: Brotspenna/flotspenna > 1,08
Brotlenging > 5 %
Allt kambstál skal vera suðuhæft.

Bendistál skal vera hreint og án lausrar ryð- og völsunarhúðar.
Leggja skal fram frameiðsluvottorð.

| | |
|-------------------------------|-------|
| Undirstöður | 50 mm |
| Botnplata, steyp á fyllingu | 50 mm |
| Botnplata, steyp á einangrun | 30 mm |
| Steyptar plötur innandyra | 20 mm |
| Steyptar plötur utandyra | 30 mm |
| Útveggir einangraðir að utan | 20 mm |
| Útveggir einangraðir að innan | 30 mm |
| Steyptir innveggir | 20 mm |
| Bitar, utandyra | 30 mm |
| Bitar, innandyra | 20 mm |
| Súlur, utandyra | 30 mm |
| Súlur, innandyra | 20 mm |

SKEYTILENGDIR BENDISTÁLS:

| | |
|-----|---------|
| K8 | 400 mm |
| K10 | 500 mm |
| K12 | 600 mm |
| K16 | 800 mm |
| K20 | 1000 mm |
| K25 | 1200 mm |

BEYGING BENDISTÁLS:

d = þvermál stangar
D = þvermál beygjuskífu

Þvermál beygjuskífu skal ekki vera minna en eftirfarandi:

d < 16 mm: D = 4d
d > 20 mm: D = 7d

STEYPUVIRKI:

Eiginleikar og framleiðsla steinsteypu skal vera í samræmi við kröfur ÍST EN 206-1:2000, A1:2004 OG A2:2005
Ennfremur skal steinsteypa og niðurlögn steinsteypu vera í samræmi við gildandi kröfur

ÍST 10:1971 Steinsteypa I. og II. hluti.
ÍST 14:1989 Steinsteypuvirki.

Eiginleikar og framleiðsla steinsteypu skal vera í samræmi við kröfur ÍST EN 206-1:2000, A1:2004 OG A2:2005
Ennfremur skal steinsteypa og niðurlögn steinsteypu vera í samræmi við gildandi kröfur

ÍST 10:1971 Steinsteypa I. og II. hluti.
ÍST 14:1989 Steinsteypuvirki.

STÁLVIKRI:

Stálgæði, suðutákn og suðuvinna:

Allt stál skal uppfylla a.m.k. styrkleika- og flokkunarkröfu S235JRG2 skv. ÍST EN 10025:1999 og A1:1993

Boltar og rær skulu vera í gæðaflokki 8.8 skv. DIN ISO 898, Teil 1

Allar suður skulu vera a.m.k í flokki C skv. ÍST EN 25871

Suðumenn skulu hafa tilskilin réttindi frá löntæknistofnun ríkisins.

Minnsta leyfilega kverksuða er 4 mm.

Suðuefni skal a.m.k. vera jafn gott því efni sem verið er að sjóða saman, bæði hvað varðar styrk og seiglu.

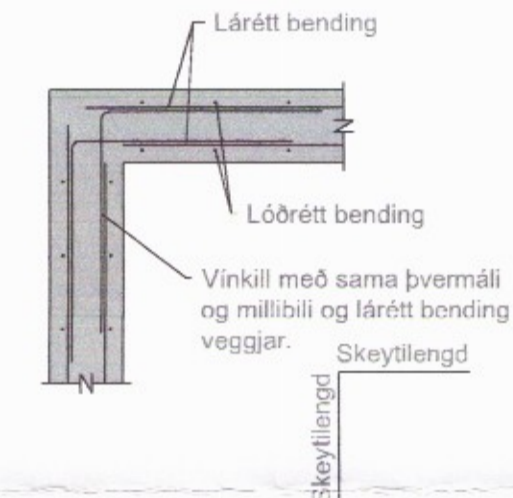
Allt stál skal vera heitsínkhúðað > 120 µm og fyrir heitsínkhúðun skal það sanblásið með hreinleika > Sa 2,5 skv. ISO 8501-1:1999 og hrjúflek að lágmarki "Medium" G skv. ISO 8503:1-4.



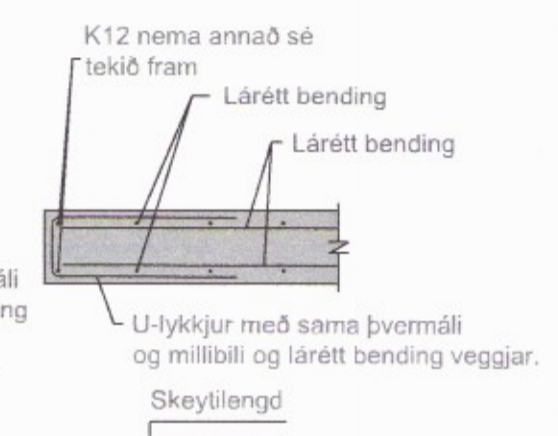
Undirskrift hönnunarstjóra:

ALMENN STEYPUDEILI:

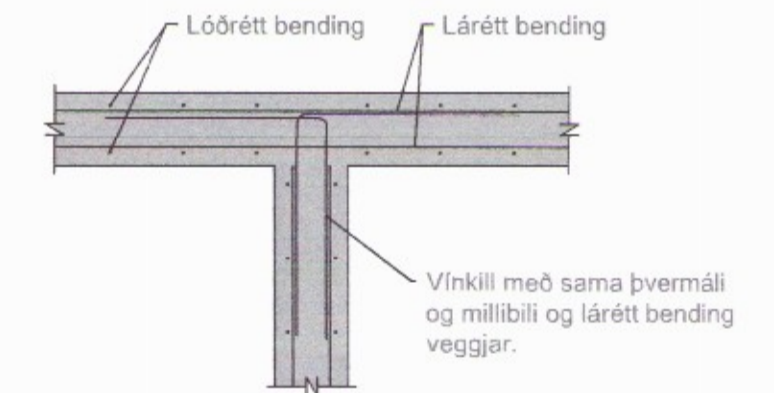
VEGGHORN:



VEGGENDI:



INNHORN:



| | |
|-----------------------------------------------------------------------------------|-----------------|
| 5 | |
| 4 | |
| 3 | |
| 2 | |
| Útgáfa: | Dags. |
| Frístundahús | |
| Hallkels hólar lóð 92, Grímsnesi | |
| Burðarvirki | Hannað: GSS |
| Skýringablað | Mkv: |
| - | Stærð: A2 |
| | Dags: 20.9.2016 |
| Undirskrift hönnuðar: Guðni Sigurbjörn Sigurðsson Kt. 250582-4478 | |
| Teikning nr.: B100 | |
| Útgáfa nr.: 1 | |
| RISS VERKFRÆÐISTOFA | |
| Hafnargata 90, 230 Reykjanæsbær / 421 3550 / www.riss.is | |
| HÖNNUÐUR ASKILUR SER ALLAN RÉTT A TEIKNINGUM - FJÖLFOLDUN ER HÁÐ SKRIFLEGU SAMMÁL | |