

ALMENNAR REGLUR UM BURÐARVIRKI

ÁLAGSFORSENDUR

Álagsforsendur ákvarðast af Evrópuþaðli, ÍST EN 1991 og íslenskum þjóðarvirkum við evrópska póliónunarsaða.

NOTÁLAG:
Notálag er í samræmi við ÍST EN 1991-1-1.

SNJÓÁLAG:
Grunnigildi snjóálags er 2.0 kN/m².

VINDÁLAG:
Grunnigildi vindhraða 36 m/s.

JARÐSKJÁLFTAÁLAG:
Hönnunarrhöðun: 0.15 g

HÆÐARKERFI OG MÁL
Hæðartölur eru í metrum í hæðarkerfi öll önnur ónefnd mál eru í millimetrum.

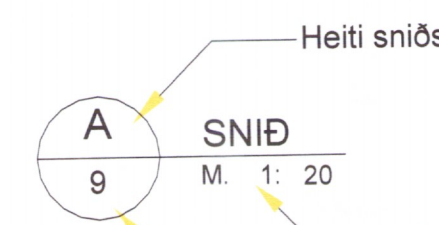
Tákn

3,42 Táknar hæðarkóta á sniðmynd

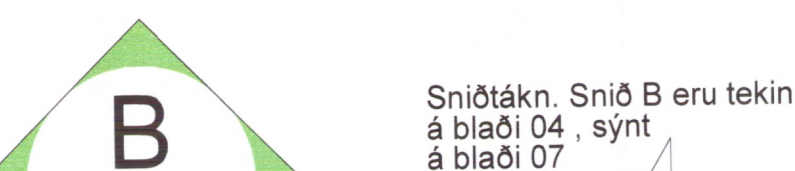
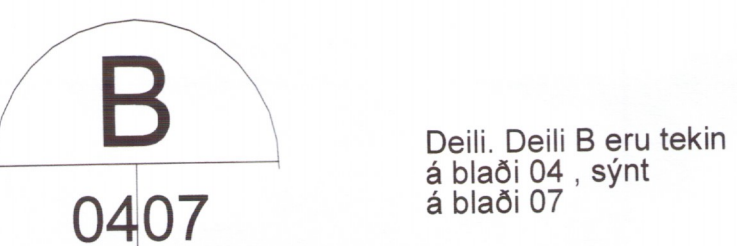
3,42 Táknar steypuskil.

150 Táknar hæðarkóta á grunnmynd m.y.s

Táknar þykkt veggjar eða plötu í mm.



A S07 Texti Mk. x.xx Skýringartákn við sniðmyndir. Snið/dæli A, er tekið á blaði nr.7 og sýnt á blaði nr.9



BREYTINGARTÁKN

Breytingar eru táknaðar með bókstöfum, A,B,C o.s.frv. Dregið verður skýr utan um allar stærri breytingar, sem gerðar eru á milli útgáfa á hvern teikningu. Breyting númer A

GRUNDUN

Grundun reiknast samkvæmt ÍST EN 1997. Grundáð er á klöpp. -Leyfilegur jarðþrýstingur er reiknaður sem 0.8 Mpa á klöpp.

STEINSTEYPA

Steypuflokkar

Steypuflokkar eru auðkenndir samkvæmt ÍST EN 206-1 með skammstöfuninni Cbb/cc.XEi. Cbb/cc sýnir brotþolsflokk steypu þar sem bb táknar tilskilið brotþol 150x300mm sívalninga og cc táknar tilskilið brotþol 150x150x150mm teninga. XEi er umhverfisflokkur.

Samsetning

Fylliefni skulu uppfylla byggingarreglugerð hvað varðar skilyrði um alkálvirki og saltinnihald. Auk þess skal fylliefnið ekki innihalda önnur óhreinnandi eða efnisþætti sem geta skert steypugæði eða valdið tæringu á bendistáli. Kornalagun og kornadreifing fylliefna skal vera þannig að viðunandi þjálfni náist, þannig að fullnægjandi niðurlögn sé tryggð. Öll steypa sem verður fyrir áhrifum frosts skal vera loftblending og skal loftmagnnið vera 6-7% mælt á byggingastað rétt áður en steypa er lögð í mót. Ef dæla er notuð við að fyllja steypuna skal mæla loftmagn í steypuni eftir að henni hefur verið dælt.

Steypufirborði skal haldið róku þar til steypa hefur náð 50% af fyrirskiðum styrkleika. Alla steypu skal titra.

UNDIRSTÖÐUR, BOTNPLATA OG VEGGIR

Brotþolsflokkur : C30/37 XF3
Sementsmagn : Minnst 320 kg/m³
Vatnssementala : < 0.50
Hámarkssteinastærð : 28mm
Loftinnihald : 6-7%

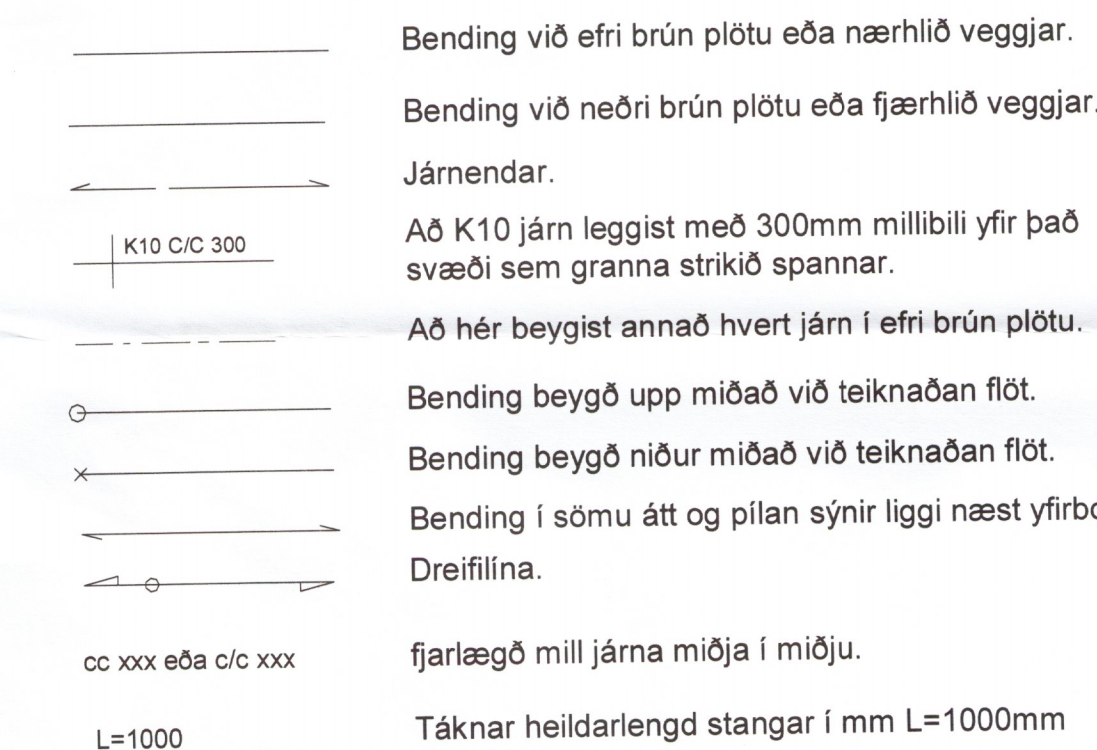
BENDISTÁL-SKILGREININGAR OG TÁKN

Allt bendistál skal vera suðuhæft kambstál, B500 NC skv. ÍST NS 3576-3.

Bendistál er táknað á eftirfarandi hátt. Slétt stál merkt R8, R10 o.s.frv. Kambstál merkt K8, K10, K12, K16, K20, K22, K25 og K32 á teikningum. Tölurnar tákna þvermál járnana í mm.

Tákn

11 K10 C/C 200-1800 Fjöldi - stærð - millibil - lengd



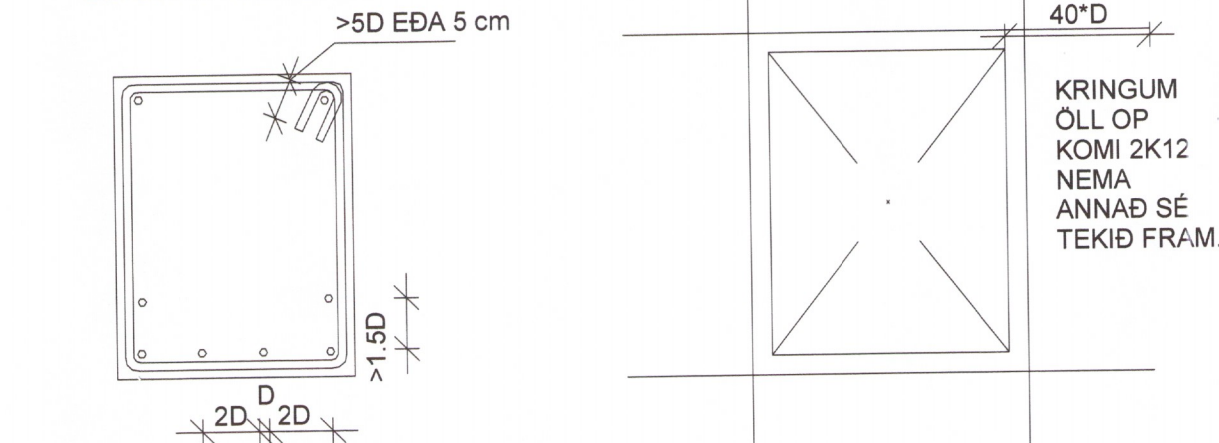
STEYPUHULA YFIR JÁRNUM

SKAL VERA EINS OG EFTIRFARANDI TAFLA SÝNIR :

BYGGINGARHLUTAR AÐSTÆÐUR	STEYPUHULA NEMA SÉRTEIKNING SÝNI ANNAD.		
	PLÖTUR mm	VEGGIR mm	BITAR OG STOBIR mm
INNANHÚSS OG ÞAR SEM EINANGRAD ER AÐ LITAN	20	20	20
UTANHÚSS OG Á STÖÐUM ÞAR SEM RAKI ER MIKILL	30	30	30
VEGGIR AÐ FÝLLINGU OG UNDIRSTÖÐUR UNDIR GRUNNVÁTN	50	50	-
EF STEYPT ER PLATA Á EINANGRUN YFIR FÝLLINGU	40	40	-
EF STEYPT ER BEINT Á FÝLLINGU	70	70	-

Steypuhula á burðarjárn skal þó hvergi vera minni en 1.5d

LÁGMARKSFJARLÆGD MILLI BURÐARJÁRNA Í BITUM



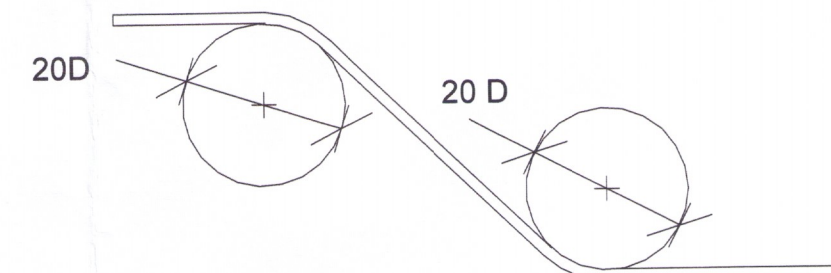
Skeytilengdir steypustyrktarstáls:

Lágmarkskeytilengdir bendistáls eru skv. eftirfarandi töflu:

Þvermál stangar mm	8	10	12	16	20	25
Skeytilengd í mm ef skeytingar < 30% í sniði	400	500	600	800	1000	1250
Skeytilengd í mm ef skeytingar > 30% í sniði	560	700	840	1120	1400	1750

Beyging steypustyrktarstáls:

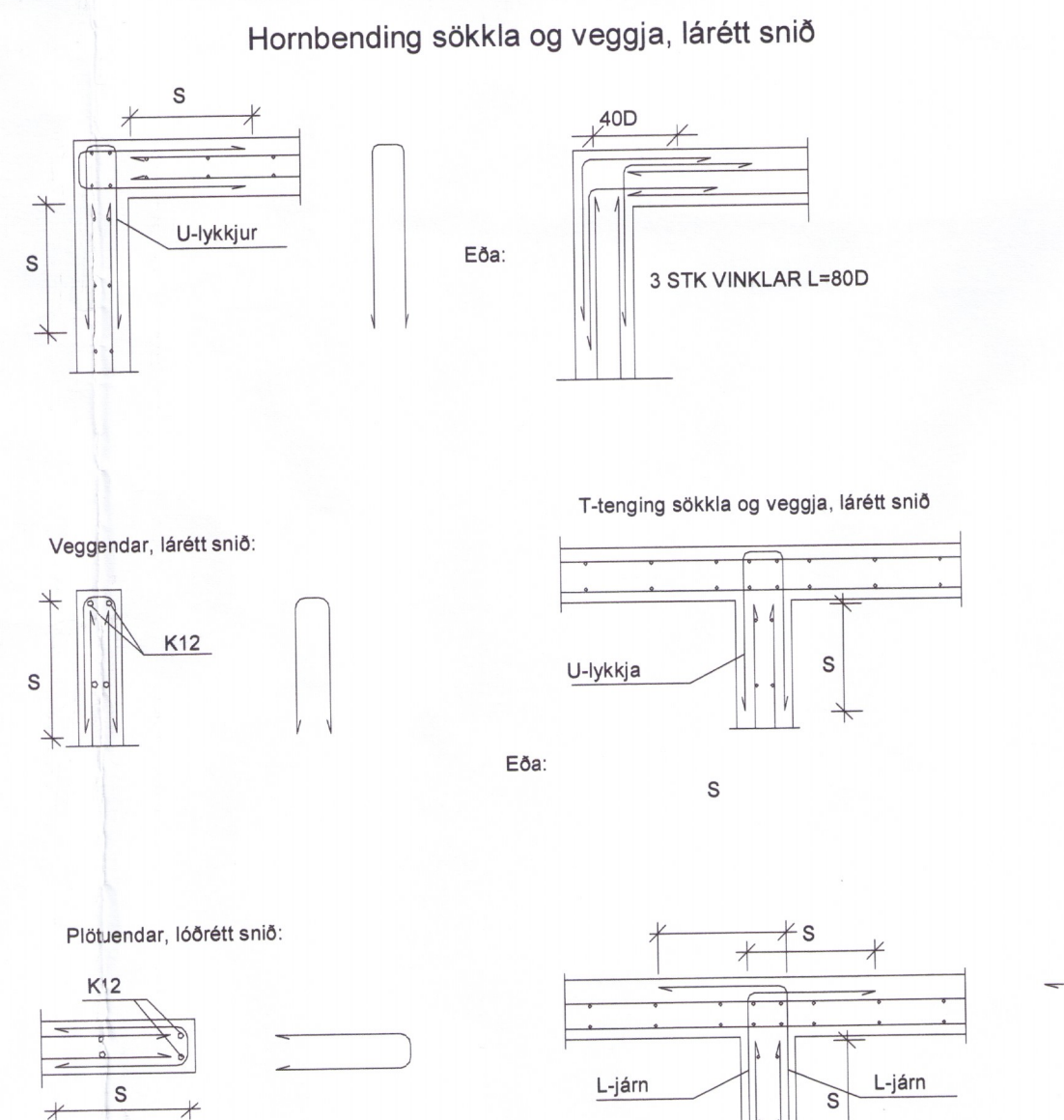
SKEYTILENGD járna í plötum sé ekki minni en 40D, þvermál járn, nema annað sé sýnt á teikningu. Beygjustífa fyrir uppbyggju á langjárnnum, í bitum, súlum, plötum og í gerð króka og haka á langjárnnum skal vera eins og sýnt er hér að neðan.



Beygjustífa fyrir lykkjur skal að jafnaði hafa þvermál sem er ekki minna en eftirfarandi tafla segir til um. Beygjuþvermál má þó aldrei vera minni en þau gildi sem framleiðendur taka ábyrgð á.

ÞVERMÁL STANGAR mm	KAMBSTÁL B500B D mm
4,5,6	24
7,8,9	32
10	48
12	64
16	128

Járnending sökkla, veggja og platna:



S=Skeytilengd, U-lykkjur og L-járn skulu vera með sama þvermál og innbyrðis fjarlægð og aðaljárnin. Lárétt járn í sökklum og veggjum skulu vera næst ytri brún og skulu lóðréttu járnin vera fyrir innan láréttu járnin.

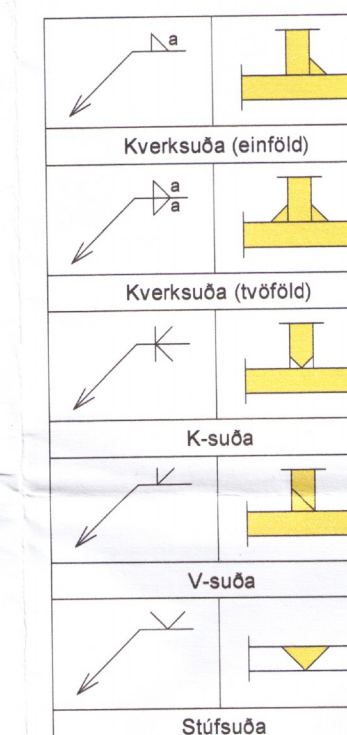
STÁLVIRKI

STÁLGÆÐI OG FESTINGAR

Allt efni og vinna skal vera í samræmi við ÍST og EN staðla. Allt stál skal uppfylla a.m.k. styrkleika og flokkunarkröfu S235JRG2 skv. ÍST EN 10025. Stál sem á að heitsinkhúða skal innihalda >0,12% af kísil. Stálið skal vera óskemmt og standast a.m.k. kröfur ÍST EN ISO8501 um ryðstig B. Allir boltar, aðrir en múrboltar, límboltar og snitteinar skulu vera í styrkleikaflokki 8.8 skv. ÍST EN 20898-1. Rær í styrkleikaflokki 8 skv. ÍST EN 20898-2 og skifur í flokki 200HV skv. ÍST EN ISO 7089. Boltarnir, rærnar og skifurnar skulu heitsinkhúðuð með böðun skv. ÍST EN ISO 1461. Múrboltar og límboltar skulu a.m.k. vera í styrkleikaflokki 5.6 skv. ÍST EN 20898-1, rærnar í styrkleikaflokki 5 skv. ÍST EN 20898-2 og skifurnar í flokki 100HV skv. ÍST EN ISO 7091.

SUÐUTÁKN OG SUÐUVINNA

Suðumenn skulu hafa hæfnisvottorð skv. ÍST EN 287-1. Allar suður skulu uppfylla flokk C skv. ÍST EN 1993. Minnsta leyfilega kverksuða er 5mm. Suðufnið skal uppfylla kröfur ÍST EN 499 og ÍST EN 758 og skal valið þannig að styrkur þess og seigla eftir suðu verði a.m.k. jöfn styrk og seiglu grunnnefnisins.



TRÉVIRKI

TIMBUR

Allt efni og vinna skal vera í samræmi við íslenskan staðal ÍST EN 1995. Allur burðarviður skal a.m.k. uppfylla timburflokk K18 og límré GL32, nema annað sé tekið fram, að jafnaði má ekki rýra enda þversniðs meira en sem nemur 1/3 af heildinni. Þar sem timbur og steypa koma saman skal setja tjörupappa á milli. LVL bitar (Kerto) uppfylli kröfur ÍST EN 14279. Sé ekki annað tekið fram þá séu þeir af gerð Kerto-S, þ.e. að trefjastefna allra spónalaga sé samsíða bitastefnu. Ekki má vera mygla, grágeit eða aðrir sveppir í timbrinu. Viðarraki skal vera minni en 18%.

FESTINGAR

Boltar og tilsvandandi rær skulu vera í gæðaflokki 4.6.5.8 eða 8.8 skv. ÍST EN 20898-1. Þegar borað er fyrir boltum þá má borþvermál mest vera 1mm stærra en boltþvermál. Bil milli festipunkta í festingum sjá töflu hér að neðan. Alla vinnu við múrbolta skal vanda sérstaklega. Bordýpt skal vera 20mm dýpri en lengd boltans í steypuni. Hóluna skal blása og hreinsa áður en boltinn er settur í. Múrbolti: M12-150/90 merkir 150mm langur bolti, festilengd er 90mm. Fylgja skal fyrirmælum framleiðanda við uppsetningu á boltum, múrboltum, festijárnnum og öðru viðkomandi. N táknar venjulegan ferhyrnda saum, K táknar kamsaum.

LÁGMARKS BIL MILLI FESTIPUNKTA Í FESTINGA

	VAXTASTEFNU			HORNRETT Á VAXTASTEFNU		
	Innyrða Endi undir slagi	Endi an slagi	Endi an slagi	Innyrða Kantur undir slagi	Kantur an slagi	
Naglar	10d	15d	10d	5d	10d	5d
Bolar	7d	7d	4d	2d	4d	2d
Skifur	7d	7d	4d	2d	4d	2d

ÞAKVIRKI

Heiklæða skal þök með 25x150mm borðaklæðningu og negla með 3x75mm gaiv. nögulum í spennu. Þakjárnid neglist eða skúfast í aðra hverja hábaru með snúnumsaum 55x66 með þéttihring eða kamsaumum 37x61 með þéttihring eða þakskúfum 6.3X80mm með þéttihring. Fyrsta nagla/skrúfuróðin kemur 20 cm frá þakbrún, á svæðinu 20-180cm frá þakbrún skal vera m/m 27cm milli nagla/skrúfuraða, en á meginhluta þaks skal vera m/m 42cm milli nagla/skrúfuraða. Að öðru leiti skal ganga frá þakjárnin samkvæmt Rb-blöðum nr. 47, 102 og 103.



NAFN OG KT. HÖNNUNARSTJÓRA
RÚNAR Í GUDJÓNSSON KT. 140669-4319

UNDIRSKRIFT HÖNNUNARSTJÓRA

ÖLL AFRITUN TEIKNINGAR, AÐ HLUTA Eða HEILD, ER HÁÐ SKRIFLEGGU LEYFI HÖFUNDA

ÚTGÁFUFERILL

ÚTG.	DAGS	SKÝRINGAR	SAMB.

2506-19