

# ALMENNAR SKÝRINGAR.



## 1. ÁLAGSFORSENDUR

### 1.1 Álag

Grunngildi snjóálags	2.1 kN/m <sup>2</sup>
Grunngildi vindálag	1.8 kN/m <sup>2</sup>
Notálag plötur	3.0 kN/m <sup>2</sup>
Notálag stiga og svala	4.0 kN/m <sup>2</sup>
Léttir skilveggir	0.5 kN/m <sup>2</sup>

## 2. STEINSTEYPA

### 2.1 Brotþolsflokkun

Brotþolsflokkur steinsteypu sem nauðsinlegur er hvern byggingarluta er tilgreindur í 2.2 hér að neðan. Brotþolsflokkar eru skilgreindir samkvæmt EN 206-1:2000 og táknað með C 12/15 til C50/60, þar sem fyrri talan táknað tilskilið brotþol 150 x 300 mm sívalinga og síðari talan táknað tilskilið brotþol 150 x 150 x 150 mm tenginga.

### 2.2 Upplýsingar um steypu

Brotþolsflokkur: C25  
Loftmagn: 6% (mælt rétt fyrir niðurlögn og eftir dælingu ef dælt er)  
Vatn/semesthlutfall: undir 0,55  
Lágmarks semestmagn: 300 kg/m<sup>3</sup>  
Hámarks kornastærð: 32 mm  
Í sumum tilfellum kann að vera nauðsynlekt að fara með sigmál enn hærra en það lágmarks sigmál sem nefnt er hér að ofan. Þessu sigmáli skal náð með sérvirkum þjálfiefnum.

### 2.3 Steypuhula járna

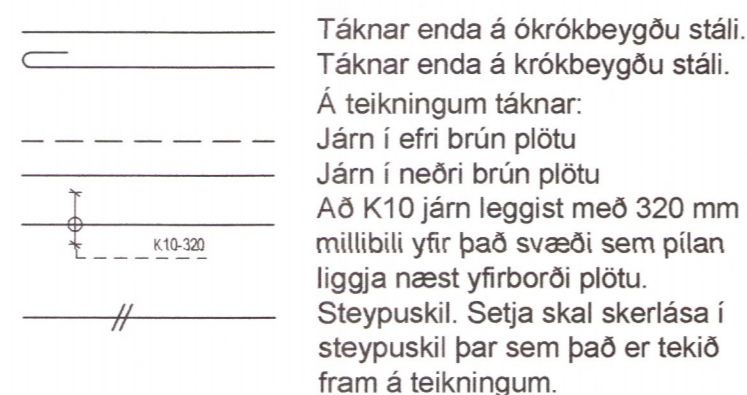
Steypa á fyllingu	50 mm
Veggir að jarðfyllingu	30 mm
Veggir, súlur og bitar	25 mm
Neðri brún plötu	20 mm
Efri brún plötu	20 mm

Þar sem raufar eru gerðar í steypuyfirborð skal steypuhula miðast við mál steypuyfirborð í rauf að járn.

## 3. BENDISTÁL

### 3.1 Skilgreiningar og tákna

Stáltegund er kambstál B500B sem skal hafa einkenniandi flötstyrk >500 MPa, auðkennt K á teikningum, þ.e. K10, K12, K16 o.s.frv.  
Tölunar tákna þvermál járna í mm.  
Allt kambstál skal vera sjóðanlekt.



Skeyting járna og þvermál beygjuskífu lykkju skal vera samkvæmt töflu 1.

Tafla 1 - Járnavinna

Þvermál stangar (mm) "Ø"	Þvermál beygjuskífu lykkja (mm) "d"	Skeitaleingdir járna (mm). Hlutfall skeyttra járna í sniði.					
		Yfir 50%		20-50%		Undir 20%	
		①	②	①	②	①	②
8	32	600	420	530	380	350	240
10	40	750	520	660	470	440	300
12	48	900	620	800	560	530	360
16	64	1200	830	1060	750	700	480
20	140	1500	1050	1320	940	880	600
25	175	1850	1300	1650	1180	1100	750
32	225	2400	1650	2100	1500	1410	960

① Liggjandi járn      ② Standandi járn

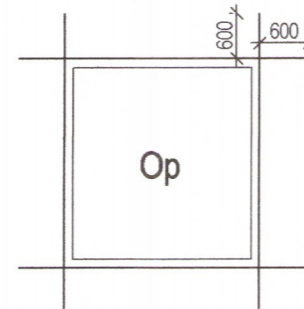
Uppbeygð höfuðbending eða aðrar beygjur:  
Ef stærð minnstu steypuhulu hornrétt á beygjuplan

er:	>100 mm	>50 mm	≤50 mm
eða:	>7Ø	>3Ø	≤3Ø

Þá er "d" 10 Ø      15Ø      20Ø

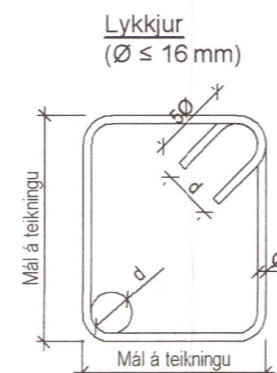
Setja skal 2 K12 í kringum öll göt, dyra- og gluggaop og skulu þau ná 600mm útyfir opin eins og sýnt er á mynd 1.

Mynd 1



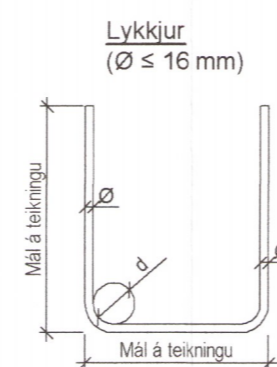
Festilengd og gerð samskeyta í lykkjum skal vera eins og sýnt er á mynd 2.

Mynd 2



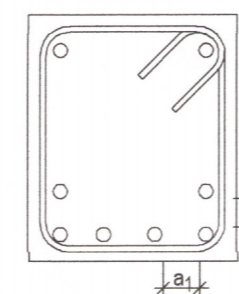
Þar sem leyfilegt er að nota opnar lykkjur í bitum og þær sýndar á teikningum, þá skal frágangur þeirra vera eins og sýnt er á mynd 3.

Mynd 3



Innbýrðis fjarlægð bendistanga skal uppfylla þau skilyrði sem koma fram á mynd 4.

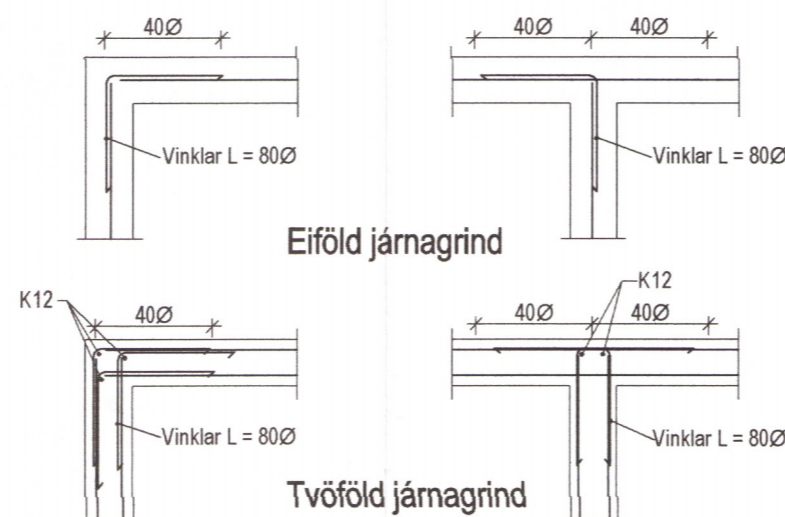
Mynd 4



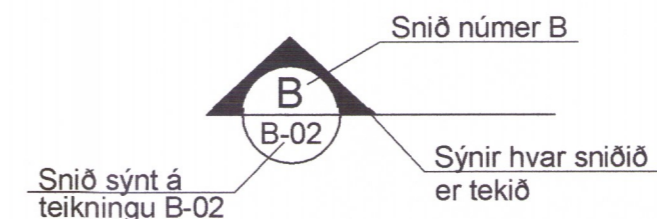
- a1 : Skal aldrei vera minna en þvermál langjárna.
- a1 : Skal vera stærra en 20 mm.
- a1 : Skal vera stærra en hámarksornastærð að viðbættum 5 mm. (gildir ekki fyrir járnheppi)

Frágangur járna þar sem veggir mætast er eins og sýnt er á mynd 5. Nota má járnabakka og skulu þeir hafa sambærilega verkun að mati hönnuðar.

Mynd 5



## 5. GRAFÍSK TÁKN



Öll mál eru í millimetrum nema hæðarkótar eru í metrum.

- A Táknað kóta (hæð) í sniðum
- B Táknað kóta (hæð) á grunnmyndum
- C Táknað kóta (hæð) á einstökum punkti á grunnmyndum
- D Táknað kóta (hæð) á einstakri línu á grunnmyndum
- B.K. Táknað botnkóta á undirstöðum
- 200 Stendur fyrir þykktir á veggjum og plötum, hér 200 mm
- 1/5 Halli

## 4. GRUNDUN

### 4.1 Grundun undir sökkla

Mesta álag á fyllingu er <500 MN/m<sup>2</sup>. Kröfur um fyllingu eru að E2 > 100MPa og E2/E1 < 2,3. Fyllingarefnið skal ekki hafa meira en 3 % (miðað við þyngd alls efnissins) af kornum sem eru minni en 0,02mm. Engin steinn í fyllingunni skal vera stærra en 1/3 af lagþykkt við þjöppun. Fylling skal vera frostfrí grús eða annað viðurkennt efni sem þjappast skv. eftir farandi töflu:

Tæki	Lagþykkt (m)	Fjöldi yfirferða
10 tonna vibravaltari	0,90	6
5 tonna vibravaltari	0,40	6
0,5 tonna vibravaltari	0,03	4
0,1 tonna vibravaltari	0,20	4

### 4.2 Fylling inni og utan með sökklum

Fylling skal vera frostfrí grús eða annað viðurkennt efni. Þjappa skal fyllinguna með 100kg vibrabjöppu í 20 cm lögum, 4 umferðir hvert lag. Við þjöppun má hæðamunur sitt hvoru megin við veggj ekki vera meiri en 50 cm. Undir einangrun skal setja 50 mm jöfnunfarg.

## 7. TIMBUR

### 7.1 Timbur almennt

Trévirki er í styrkleikaflokki C24 skv. IST EN 1995-1-1. nema annað sé tekið fram.  
Timburgæði limtrés skulu að lágmarki vera GL32L nema annað sé tekið fram.  
Milli timburs og steypu skal setja tvöfalt lag af asfaltþappa. Frágangur á berandi innveggjum, í hurðaropum er sá sami og útveggjum.  
Allur saumur, boltar og festingar utanhúss skulu vera heitizinkhúðaðar eða ryðfria.  
Krossviður til afstífingar, skal nalgdur með 50mm heitgalvhúðuðum byssusaum c/c 200mm í miðju plattna og c/c 100mm á samskeytum, nema annað sé tekið fram.  
Allir sperruendur skulu fúvarðir minnst 1,0m inn fyrir útvegg. Allan við utahúss skal fúgaverja.

Negling borðaklæðningar skal vera samkv. leiðbeiningum sem gefnar hafa verið út af Rannsóknarstofu Byggingariðnaðarinnar.

3379-19

C:			
B:			
A:			
nr.	Dags.	Af.	Breyting
Frumstærð blaðs A2 <i>Kusya L</i>			
<b>AL - HÖNNUN EHF</b>			
c/o Runólfur Þ. Sigurðsson Byggingatæknifr. B.Sc. Leynisbraut 37, 300 Akranesi Kt. 090157-2489 Sí: 431-3441 ; 862-9933 ; Fax 431-3442 ; Netfang: runolfur@al-honnun.is			
Verkefni: <b>HRAUNTRÖÐ 44</b>			
Í LANDI VAÐNES			
Verkþáttur: <b>BURÐUR, SKÝRINGARBLAÐ</b>			
Dags.	23.8.2019	Nr.	19-139
			B-01
			A
Hannað:	R.Þ.S.	Teikn:	K.G.L.
		Ath:	Mkv.
Samp.	<i>Runólfur Þ. Sigurðsson</i>		Kt. 090157-2489