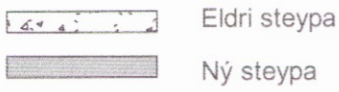


TÁKN:

- K: Merkir kambstál B500NC með lágmark skriðmark fyk 500MPa skv. ÍS NS 3576-3:2005
- Ks: Merkir suðuhæft kambstál B500C með lágmark skriðmörk fyk 500MPa.
- d: Táknar þvermál bendistálsstangar



K10c/c200 Táknar 10mm kambstál með 200mm bil milli járna
K189 Táknar bendinet með 6mm járnnum

120 Tala innan hrings táknar þykkt veggja eða gólfplötu í mm.

Járn í neðri brún plötu eða fjærbrún

Járn í efri brún plötu eða nærbrún

Burðarstefna járna (járn næst útbrún)

Steypuskil í sniði

K10c/c200 10mm bendistál, lengd = 4000mm dreifist með L=4000 200mm millibili (miðjumál) á svæði sem dreifipílur sýna.

Frágangur sökkuskauta sé í samræmi við reglur viðkomandi rafveitu.

STEYPUSTYRKARSTÁL:

Öll vinna og efni skal vera skv. ÍST10 og byggingarreglugerð. Steypustyrktarstál skal aldrei sjóða hvorki með punktsuðu né heilsuðu nema með leyfi hönnuða. Við suðuvinnu á steypustyrktarstáli skal fylgja fyrirmælum viðurkennds suðustaðals, t.d. DIN4099.

Bendinet skulu vera kalddregin og hafa lágmarkstogþol 500MPa. Þegar bendinet hafa verið afhent frá söluaðila er óheimilt að rafsjóða þau eða hita.

NIÐURLÖGN- AÐHLÚUN:

Ekki má hefja steypuvinnu fyrr en steypuleyfi liggur fyrir og byggingaryfirvöld hafa tekið út mót og járnendingu.

Um flutning og niðurlögn steypu gilda ákvæði ÍST EN 206-1:2000, kafli 10. Einnig skal við steypuvinnu farið eftir leiðbeiningum á RB-blaði nr. Eq.008, "niðurlögn og aðhlúun steypu", 1987 auk ÍST10.

Lagþykkt steypu skal að jafnaði ekki vera meiri en 0,4 - 0,5m. Fallhæð skal ekki vera meiri en 3,0m og stighraði í mótum 0,5 - 1,0 m/klst.

Steypuskil skulu vera samkvæmt teikningum eða skv. fyrirmælum umsjónarmanns verkkaupa.

Titra skal alla steypu. Staffitrara skal halda því sem næst lóðréttum, stinga niður með jöfnu millibili 400-500mm og halda á hverjum stað í 5-15sek, eða þar til yfirborð steypu næst honum er orðið gljáandi. Titrari sé dreginn upp með jöfnum hraða. Ekki má flytja steypu til með titrara.

STEYPUMÓT:

Nákvæmniskröfur:

Steypumót skulu gerð samkvæmt kröfum í íslenskum staðli ÍST10. Hreyfing, svignun móta undan steypuþunga skal vera innan við 0,2% af fjarlægð milli fastra punkta.

Nákvæmniskröfur við mótaupplátt:

Staðsetning í plani og hæð	±10mm
Þykkt sniði	5%
Frávik frá lóðréttu línu	0,3%
Staðsetning ísteyptra hluta	±5mm
Frávik tveggja bolta í sömu festingu	±1mm

Frávik frá 3m réttskæði sem lögð er á sléttan flöt má mest vera:
Veggir, bitar, súlur ±5mm
Plötur undir ilögn ±10mm
Vélslípaðar plötur ±5mm
Misgengi veggja á steypuskilum á sýnilegum flötum má mest vera 3mm.

Mót skulu tekin út af umsjónarmanni og byggingafulltrúa áður en steypuvinna hefst.

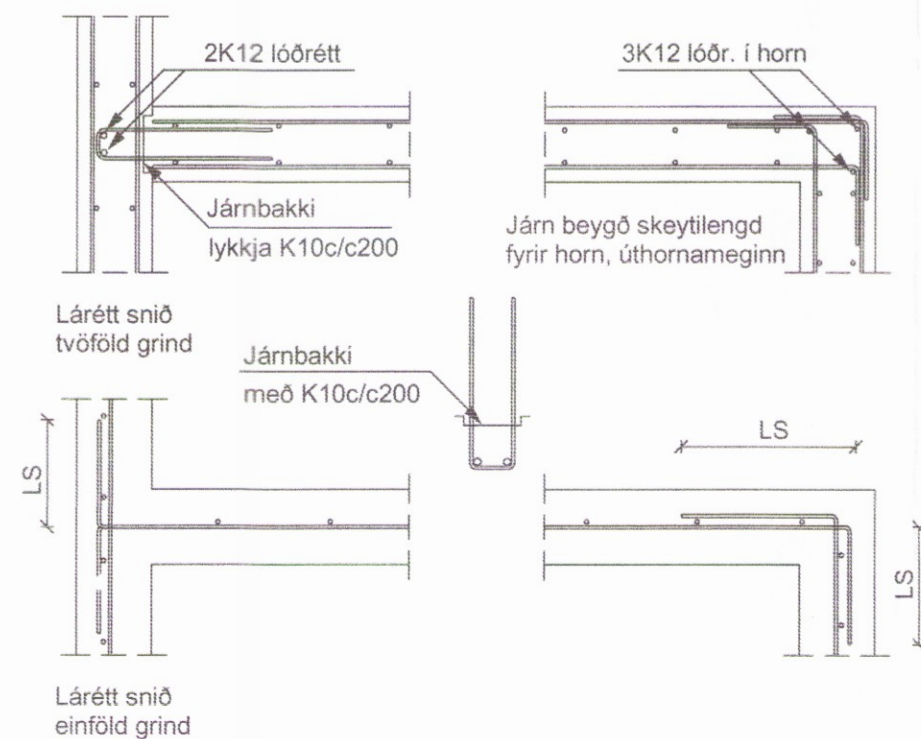
Frásláttur og undansláttur:

Mót og undirslátt má ekki rífa fyrr en steypa hefur fengið nægjanlegan styrkleika. Hörðunartími er mjög háður hitastigi, steypustyrk og raka. Hliðarmót af bitum, veggjum og súlum má rífa jafnskjött og steypa er orðin nógu sterk til að þola hnjaskið við frásláttinn. Undirslátt undan bitum og plötum má rífa þegar steypa hefur náð þeim hundradshluta tilskilins brotþols sem álagið eftir undansláttinn er af leyfilegu heildarálagi.

JÁRNBENDING:

Frágangur járnendingar - almennt:

Járn vixleggist með lágmarksskeytilengd (LS) út fyrir horn



Fjarlægðarklossar fyrir bendistál:

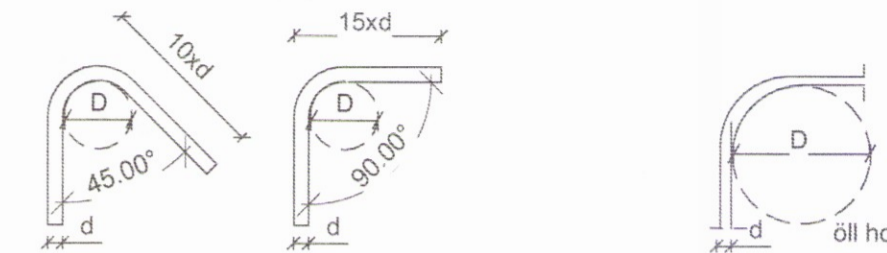
Í mótum skal bendistál vera haldið í réttu fjarlægð frá mótum með fjarlægðarklossum. Járn í plötu skal haldið með þar til gerðum stólum. Minnsta bil milli fjarlægðarklossa og stóla.

Járnaþvermál	Mesta fjarlægð
ø = 8-12mm	0,7m
ø = 16-32mm	1,0m

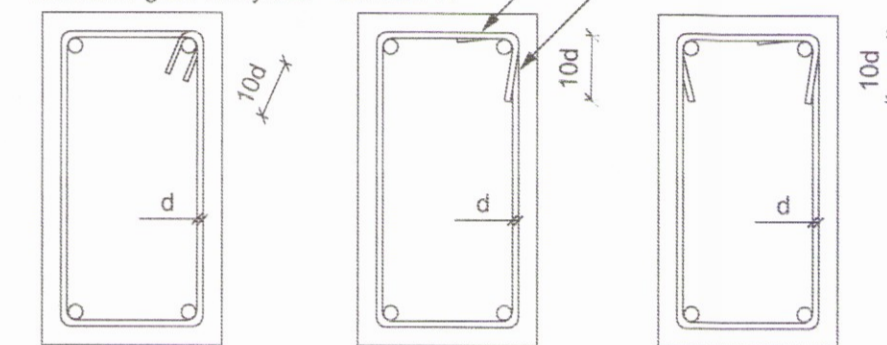
Þeyging steypustyrktarstáls:

Lykkjur og krókar (Ks500s)
d = 8, 10, 12mm D = 5xd
d = 16mm D = 6xd
d = 20mm D = 8xd

Höfuðþeyging (allar stáltegundir)
d = allir sverleikar D = 20xd



Ennfremur gildir um lykkjur - ÍST/DS411



Fjarlægðir milli járna, minnsta ljósmál:

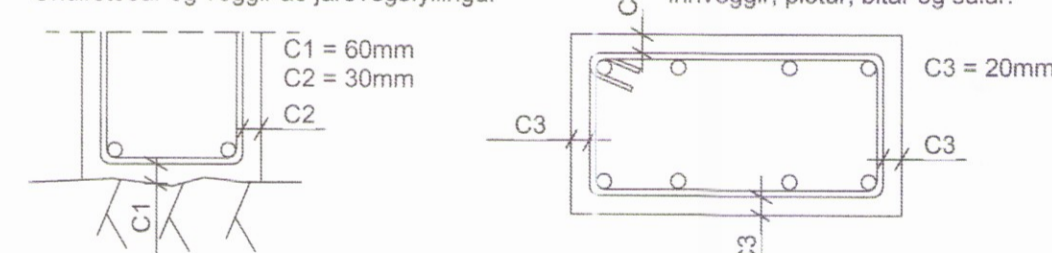
Minnstu fjarlægðir milli járna lóðrétt og lárétt. Miðað við hámarks kornastærð steypu 32mm.

Járnaþvermál d (mm)	12	16	20	25	32
Minnsta bil lárétt a (mm)	40	40	40	50	64
Minnsta bil lóðrétt b (mm)	25	25	30	40	50

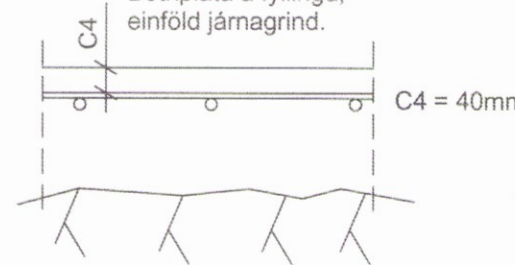
Steypuhula á járnnum:

Gildin eiga við um venjulegar aðstæður, ef annað er ekki sýnt á teikningum. Þar sem tæringarhætta er mikil gilda aðrar reglur um steypuhulu járna.

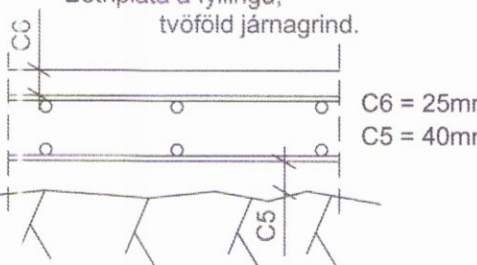
Undirstöður og veggir að jarðvegsfyllingu.



Botnplata á fyllingu, einföld járngrind.



Botnplata á fyllingu, tvöföld járngrind.



Skeytilengd bendistáls:

Lágmarksskeyting bendistáls er samkvæmt eftirfarandi:

Þvermál stáls, d í mm	8	10	12	16	20	25	32
Skeytilengd í mm	400	500	600	800	1000	1250	1600

Ekki skal skeyta meira en þriðja hvert járn í sama sniði nema annað sé sýnt á teikningum.

Skeyting rafstöðinna bendineta er samkvæmt eftirfarandi:

Skeytilengd þverjárna	Tveir möskvar minnst 200mm	
Skeytilengd burðarjárna	Þrjú möskvar minns 300mm	



Útg.	Dags.	Skýring	Br.af.	Yfirf.
------	-------	---------	--------	--------



Árvegur 50- Kringla II
801 Selfoss

Burðarvirki - Steypa
Skýringar

TEKNI-NÚMER	BLADSTÆRÐ	HANNAÐ
7022-001	A2	TEKNAÐ: JS
01_1_20_01		YFIRFARIÐ: GH
DAGS.	MÆLIKVARDI	ÚTGÁFA
02.11.2017		A
SAMPYKKT		
KENNITALA:	Guðmundur Hjaltason Kt: 070966-5579	