

ÁLAGSFORSENDUR:

Hönnunarforsendur:
Vindálag:
 Vindálag er í samræmi við ÍST EN 1991-1-4:2005/NA:2010.
 Yfirborðflokkur I
 Grunnjildi vindhraða (Vref,0) er 36,0m/s.
 -Vindur $q_p = 2,14\text{kN/m}^2$

Snjóálag:
 Snjóálag er í samræmi við ÍST EN 1991-1-3:2003/NA:2010.
 Álagssvæði 1 Þakhalli 5°
 Sk = 2,10kN/m²
 Sk1 = 1,01kN/m²
 Sk2 = 1,18kN/m²

Eiginbygnd:
 -Þak 0,65kN/m²

TRÉVIRKI:

Gæðaflokkar - timburgæði:
 Burðarviðir skulu vera C18 skv. ÍST EN338
 nema annað sé tekið fram á teikningu.

Rakastig í timbri við uppsetningu skal ekki vera hærra en 15%.

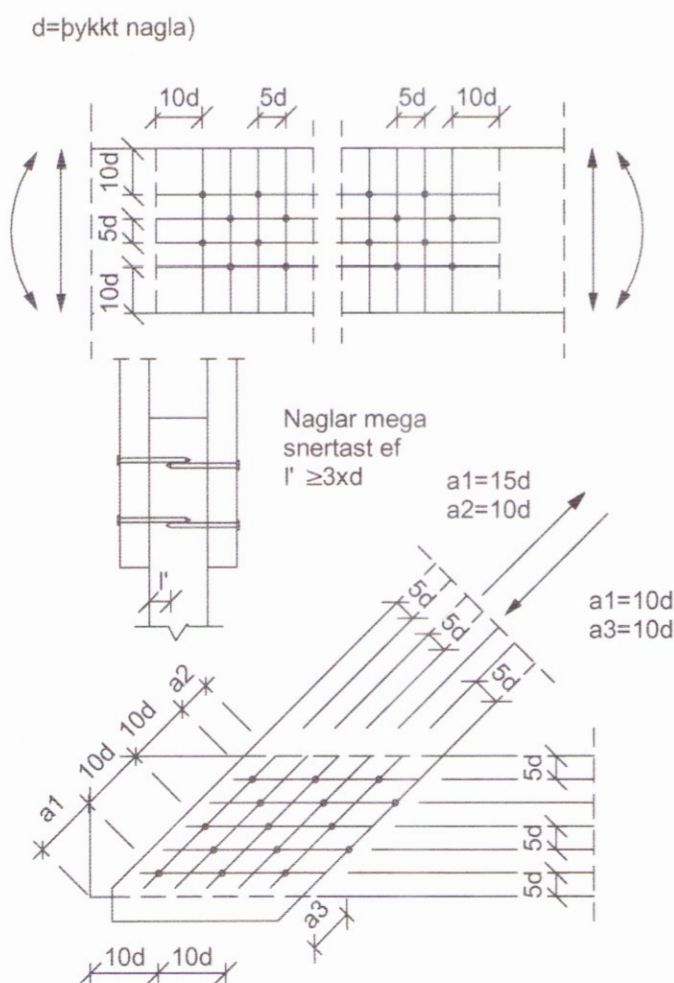
Timbur utanhúss, innsteypt eða boltað á stein skal fúavarið með tveimur umferðum af viðurkenndu fúavarnaefni.

Gagnvarið timbur í burðarvirki skal vera fúavarið með A-vörn.

FESTIJÁRN, NAGLAR, BOLTAR, SKRÚFUR:

Stálgæði í timburfestingum skulu a.m.k. vera ST37-2 skv. DIN17100. Allar festingar skulu vera heitgalvaniseraðar eða sinkhúðaðar.
 Öll festijárn, boltar, skrúfur og naglar í gagnvarið timbur skulu galvaniseruð eða ryðfri.
 Ekki má nota saman ryðfria nagla og galvaniseruð festijárn.

REGLUR UM NAGLAFJARLÆGÐIR:



STEINSTEYPA:

TÁKN:

K: Merkir kambstál B500NC með lágmark skriðmark fyk 500MPa skv. ÍS NS 3576-3:2005

Steypa
 K10c/c200 Táknar 10mm kambstál með 200mm bil milli járna

Gæðakröfur - staðlar:
 Um eiginleika, framleiðslu og samræmi á steinsteypu gilda ákvæði ÍS EN 206-1:2000.
 Sement skal fullnægja gæðakröfum FS ENV 197-1.
 Steypuefni skal uppfylla kröfur ÍST10 og vera samkvæmt RB-blaði nr. Eq.002.
 Fylliefni í steypu skal einnig uppfylla kröfur ÍST14 gr. 3.1.2.2.
 sjá einnig 131.gr. byggingarreglugerðar nr. 112/2012.

Gerð steypu er sett fram á forminu Caa/bb. Þar sem aa er sivalningstyrkur steypu í MPa og bb er teningsstyrkur steypu í MPa.

- Steypuflokkar í einstökum byggingahlutum:
- 1) Sökkjar og undirstöðuplattar - C25/30
 - 2) Botnplata - C25/30
 - 3) Veggir, bitar og súlur ofan botnplötu - C25/30

Framleiðslukröfur steinsteypu:
 Eftirfarandi gildir skv. ÍST EN 206-1:2000:
 Umhverfisflokkur 2b
 Hámarks v/s hlutfall 0,55
 Lágmarkssementsmagn 300kg/m³
 Lágmarks loftmagn 5% fyrir 16mm hámarksnafnastærð korna í fylliefni.

Stífleiki steypu skal uppfylla kröfur í flokki S2 í ÍST EN 206-1:2000.
 Sigmál skal vera á bilinu 50-70mm.

Stífleikapröfun skal mæla fyrir íblöndun þjáliefna.
 Loftmæling skal fara fram við niðurlögn í mót, eftir dælingu og eða beint úr steypusilói.

Brotstyrkur skal mældur skv. ÍST EN 206-1:2000.

STEYPUSTYRKARSTÁL:

Öll vinna og efni skal vera skv. ÍST10 og byggingareglugerð.
 Steypustyrktarstál skal aldrei sjóða hvorki með punktsuðu né heilsuðu nema með leyfi hönnuða. Við suðuvinnu á steypustyrktarstáli skal fylgja fyrirmælum viðurkennds suðustaðals, t.d. DIN4099.

Bendinet skulu vera kalddregin og hafa lágmarkstogþol 500MPa. Þegar bendinet hafa verið afhent frá söluaðila er óheimilt að rafsjóða þau eða hita.

NIÐURLÖGN- AÐHLÚUN:

Ekki má hefja steypuvinnu fyrr en steypuleyfi liggur fyrir og byggingaryfirvöld hafa tekið út mót og járbendingu.

Um flutning og niðurlögn steypu gilda ákvæði ÍST EN 206-1:2000, kafli 10.
 Einnig skal við steypuvinnu farið eftir leiðbeiningum á RB-blaði nr. Eq.008, "niðurlögn og aðhlúun steypu", 1987 auk ÍST10.

Lagþykkt steypu skal að jafnaði ekki vera meiri en 0,4 - 0,5m. Fallhæð skal ekki vera meiri en 3,0m og stighraði í mótum 0,5 - 1,0 m/klst.

Steypuskil skulu vera samkvæmt teikningum eða skv. fyrirmælum umsjónarmanns verkkaupa.

Titra skal alla steypu. Staffitrara skal halda því sem næst lóðréttum, stinga niður með jöfnu millibili 400-500mm og halda á hverjum stað í 5-15sek, eða þar til yfirborð steypu næst honum er orðið gljáandi. Titrari sé dreginn upp með jöfnu hraða.
 Ekki má flytja steypu til með titrara.

STEYPUMÓT:

Nákvæmniskröfur:
 Steypumót skulu gerð samkvæmt kröfum í íslenskum staði ÍST10.
 Hreyfing, svignun móta undan steypupunga skal vera innan við 0,2% af fjarlægð milli fastra punkta.

Nákvæmniskröfur við mótaupplátt:
 Staðsetning í plani og hæð ±10mm
 Þykkt sniði 5%
 Frávik frá lóðréttu línu 0,3%
 Staðsetning ísteyptra hluta ±5mm
 Frávik tveggja bolta í sömu festingu ±1mm

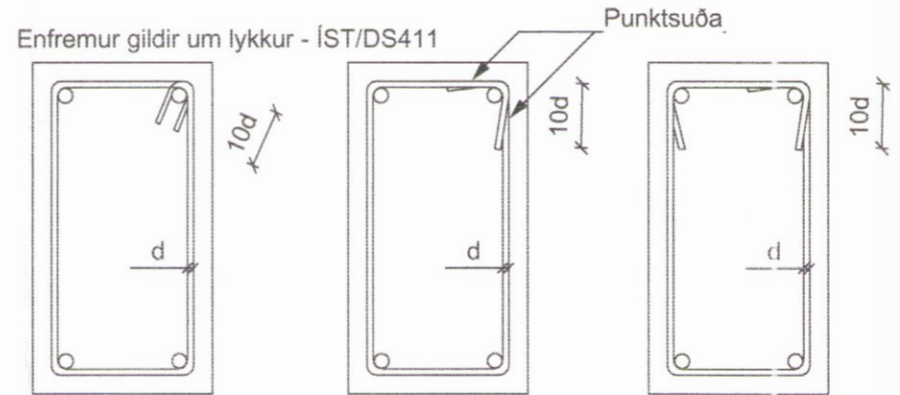
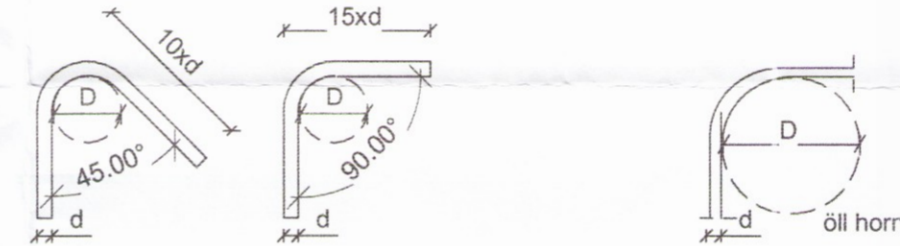
Frávik frá 3m réttsekið sem lögð er á sléttan flöt má mest vera:
 Veggir, bitar, súlur ±5mm
 Plötur undir ilögn ±10mm
 Vélslípaðar plötur ±5mm
 Misgengi veggja á steypuskilum á sýnilegum flötum má mest vera 3mm.

Mót skulu tekin út af umsjónarmanni og byggingafultrúa áður en steypuvinna hefst.

Frásláttur og undansláttur:
 Mót og undirslátt má ekki rífa fyrr en steypa hefur fengið nægjanlegan styrkleika.
 Hörðunartími er mjög háður hitastigi, steypustyrk og raka.
 Hliðarmót af bitum, veggjum og súlum má rífa jafnskjótt og steypa er orðin nógu sterk til að þola hnjúkið við frásláttinn.
 Undirslátt undan bitum og plötum má rífa þegar steypa hefur náð þeim hundraðshluta tilskilins brotþols sem álagið eftir undansláttinn er af leyfilegu heildarálagi.

JÁRNBENDING:

Beyging steypustyrktarstáls:
 Lykkjur og krókar (Ks500s)
 Höfuðbending (allar stáltegundir)
 d = 8, 10, 12mm D = 5xd
 d = 16mm D = 6xd
 d = 20mm D = 8xd
 D = 20xd

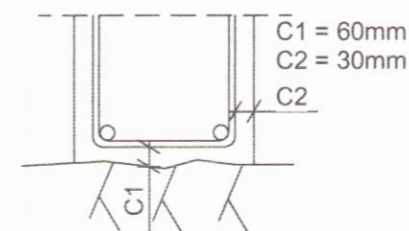


Fjarlægðir milli járna, minnsta ljósmál:
 Minnstu fjarlægðir milli járna lóðrétt og lárétt.
 Miðað við hámarks kornastærð steypu 32mm.

Járnþvermál d (mm)	12	16	20	25	32
Minnta bil lárétt a (mm)	40	40	40	50	64
Minnta bil lóðrétt b (mm)	25	25	30	40	50

Steypuhula á járnum:
 Gildin eiga við um venjulegar aðstæður, ef annað er ekki sýnt á teikningum. Þar sem tæringarhætta er mikil gilda aðrar reglur um steypuhula járna.

Undirstöður og veggir að jarðvegsfyllingu.



Útg.	Dags.	Skýring	Br.af:	Yfir.



Gaulverjabæjarskóli. 801 Selfoss
 Veðurskýli

Séruppráttur- Burðarvirki
 Skýringar

TEKNI NÚMÉR	BLADSTÆRÐ	HANNAÐ:	JS/GH
7184-001	A2	TEKNAÐ:	JS
01_1_30_01		YFIRFARIÐ:	GH 3500
DAGS:	MÆLIKVARÐI	ÚTGÁFA	
21.09.2017		A	

SAMPYKKT
 KENNITALA: Guðmundur Hjaltason KT: 070966-5579