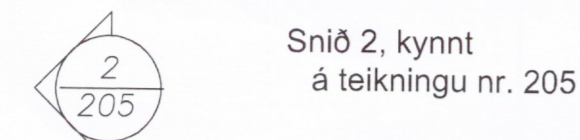


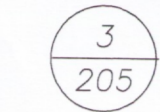
Tákn

Sneiðing í byggingahluta



Snið 2, kynnt á teikningu nr. 205

Sérmynd



Sérmynd 3, kynnt á teikningu nr. 205

41,23

Gólfhæð/kóti = 41,23 m

23,00

Kóti = 23,00 í sniði

120

Plötubýkk

Steypuskil

Yfirborð jarðvegs og fyllinga

Yfirborð klappar / móhelli

Steypustyrktarstál

- K Steypustyrktarstál
- C Endi á krókbeigðu steypustyrktarstáli
- Steypustyrktarstál í efri brún plötu, innri brún veggjar
- Steypustyrktarstál í neðri brún plötu, ytri brún veggjar
- m Fjarlægð milli stanga, miðja í miðju
- # Krossbending

Mál og málsetningar

Mál eru í millimetrum [mm]
Hæðarkótar eru í [m]

Álagforsendur

Notálag er samkvæmt ÍST EN 1991: $q_k = 2,0 \text{ kN/m}^2$

Vindálag er samkvæmt ÍST EN 1991: $q_b = 1,65 \text{ kN/m}^2$

Snjóálag er samkvæmt ÍST EN 1991: Svæði 1

Jarðskjálftaálag er samkvæmt ÍST EN 1998 $a_g = 0,50$

Grundun

Grundun er í samræmi við ÍST EN 1997-1:2004:NA

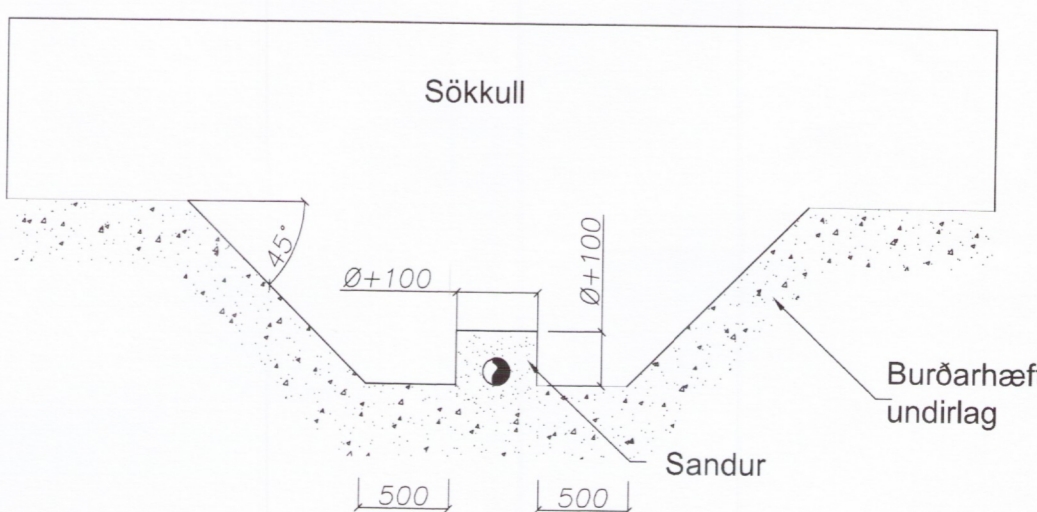
Undirstöðujarðvegur er frostfrí þjöppuð fylling. Fylling skal þjöppuð þangað til hún uppfyllir E2 > 120 MPa og E2/E1 < 2,5

Undir botnplötu skal fylla með frostfríri fyllingu og þjappa í 30 cm lögum og fara a.m.k. þrjár umferðir með 60 kg vibrósléða.

Nafnalag á jarðveg 0,1 MN/m²

Ýmis kennisnið

Snið 1: Ásýnd á sökkulvegg. Þegar kóti lagna er neðar en neðri bún sökkuls skal Grafá fyrir lögnum áður en sökkull er steypdur.



Steypuvirki

Um framkvæmdir við steypuvirki gilda kröfur ÍST EN 13670:2009. Um steinsteypu gilda kröfur ÍST EN 206:2013+A1:2016.

Niðurlögn steypu

Steypa skal lögð í lögum í mót (þykkt <600 mm). Fallhæð steypu skal að jafnaði ekki fara yfir 3 m. Steypu frá steypustöð skal komið í mót innan 1 1/2 klst frá því að hún er sett í bil í steypustöð. Titrun steypu skal vera hæfileg þannig að steypa sigi lóðrétt saman án verulegs hlíðarflutnings.

Aðhlyning steypu

Vanda skal til aðhlyningar niðurlagðrar steypu, svo sem með stöðugri vökvun og eða yfirbreyðslum.

Viðgerð á steypuskemmdum

Steypugallar sem upp kunna að koma skulu viðgerðir með til þess gerðum viðgerðarefnum. Ef um verulega steypugalla er að ræða skal fá viðgerðaraðferðina samþykkt hjá burðarvirkishönnuði.

Gerð steinsteypu

Á teikningar er almennt skráð gerð steinsteypu á forminu Umhverfisflokkur: Brotþol-Stærsta steinastærð (D_{max}) t.d XF1:C35/45-D25.

Sé ekki annars getið á viðkomandi teikningum skal meðfylgjandi tafla 1 gilda um gerð steypu.

Eiginleikar	Byggingarhluti	Leiðbeinandi brotþolstærð	D _{max}
Sökkjar		C25/30	25
Útveggir		C30/37	25
Stöðveggir		C35/45	25
Plötur, tröppur og svalir		C35/45	25
Innveggir		C30/37	25
Sölur, bitar og háir bitar		C30/37	25
Botnplata (lögð)		C25/30	25
Vésl. plötur (aksturslag)		C30/37	25
Berandi plötur		C35/45	25

Tafla 1.

Steypumót

Vanda skal til mótasmíði og skulu mótin vera þéttklædd þola titrun og uppfylla þá yfirborðskröfu sem við á.

Nákvæmniskröfur:

Mót skulu uppfylla kröfu um svignun minni en 1/500 af fjarlægð á milli fastra punkta.
 Staðsetning í plani og hæð, undirstöður +/- 15 mm
 Staðsetning í plani og hæð, annað +/- 5 mm
 Þykktir +/- 5 mm
 Hornaskekkja +/- 5 mm
 Mísgengi á steypuskilum +/- 3 mm
 Frávik frá lóðinu +/- 3%

Steypuskil

Önnur steypuskil en sýnd eru á teikningum eru háð samþykks burðarvirkishönnuðar.

Steypuskil skulu hreinsuð af steypþröngli og öðrum óhreinindum áður en slegið er upp mótum.

Hreinsun móta

Neðst á mótum skal hafa hreinsiopt til hreinsunar steypuskila, steypustyrktarstáls og móta af öllu sagi og öðrum óhreinindum áður en steypert er.

Frásláttur

Ekki má slá mótum frá byggingarhlutum svo sem bitum og plötum án þess að tryggja sé (t.d. með öryggisstöðum) að þeir verði ekki fyrir af mikilli áraun. Þegar steypa hefur fengið 28 daga hörðun er óhætt að fjarlægja öll mót og eða allar öryggisstöðir.

Steypustyrktarstál

Efni

Steypustyrktarstál skal vera suðuhæft kambstál B500C skv. ÍST EN 10080, skríðmörk 500 MPa nema annað sé tekið fram á teikningu.

Bending - Steypuhula

Lágmarkssteypuhula [mm] kemur fram í töflu 2. Komi listi í mót miðast steypuhula við innri brún lista.

Umhverfi og veðun	Styrkleikaflokkur steypu					
	C25 eða lægra		C30-C35		C40 eða hærra	
	Plötur	Bitar Sölur Veggir	Plötur	Bitar Sölur Veggir	Plötur	Bitar Sölur Veggir
Steypa innanhúss (innan einangrun)	25mm	25mm	20mm	20mm	20mm	20mm
Steypa utanhúss (utan einangrun)	30mm	35mm	30mm	35mm	25mm	30mm
Mikil ræði						
Steypit eða vatni eða jarðvegi	45mm	50mm	45mm	50mm	40mm	45mm
Steypit eða við sjó	50mm	55mm	50mm	55mm	45mm	50mm
Salt eða steypu						

Tafla 2.

Beygjuþvermál, skeytilengd og bil á milli stanga

Bendinet skal skeyta um a.m.k. tvo möskva og að lágmarki um 50 x þvermál stanga.

Í töflu 3 kemur fram lágmarksbeygjuþvermál steypustyrktarstáls, lágmarksskeytilengd sem og lágmarksmillibil milli stanga lárétt eða lóðrétt. Sé minna en 25% járna skeytt í sama sniði má minnka skeytilengd um 30% frá því sem fram kemur í töflu 3.

Þvermál járna	mm	8	10	12	16	20	25	32
Beygjuþvermál	mm	32	40	48	64	140	175	224
Skeytilengd	mm	400	500	600	800	1000	1250	1600
Bil milli járna	mm	30	30	30	30	30	30	32

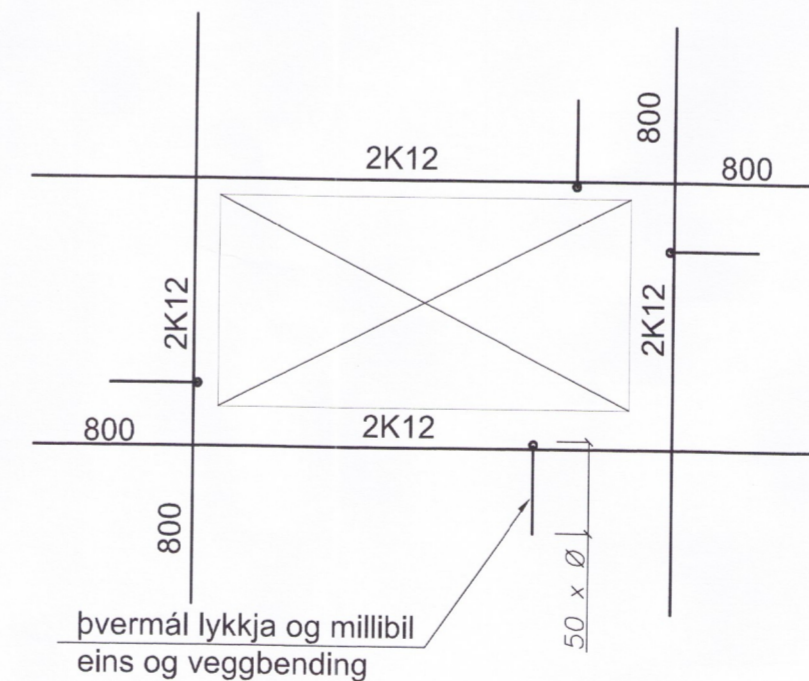
Tafla 3.

Almennt gildir að beygjuþvermál járna með þvermál $\phi \leq 16 \text{ mm}$ sé $4 \times \phi$ og $\phi > 16 \text{ mm}$ sé $7 \times \phi$.

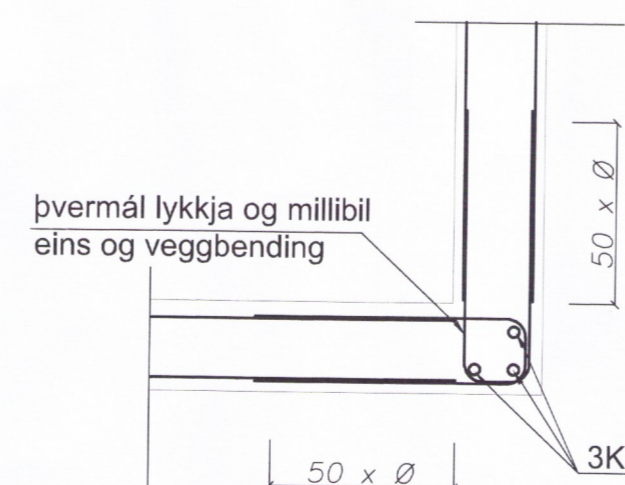
Sökkulskaut

Samskeyti á stöngum í neðri brún sökkuls skal tengja tryggilega saman með skrúfuðum U-lykkjum þannig að þau myndi eina heild. Um frágang á tengingu sökkulskauts visast til raflagnateikninga.

Bending umhverfis op



Hornbending tvöföld grind



Tenging veggja tvöföld grind



Ef járnibending er einföld grind koma vinklar í stað U-lykkja



Trévirki

Efnisgæði

Styrkur og stífleiki limtrés skal vera sambærilegur eða betri en GL30c skv. ÍST EN 14080 : 2013.

Burðarviður skal vera sambærilegur eða betri en C24 skv. ÍST EN 338 : 2016

Meðhöndlun

Allan óvarinn við, skal verja með viðurkenndri olíuvörn. Þar sem viður kemur að steypu skal setja tjórupappa á milli.

Stálvirki

Stál

Stálvirki, (annað en boltar, teinar, skinnur og rær), skal uppfylla kröfur ÍST EN 10025:2004. Stál skal vera úr gæðaflokki S235 nema annað sé tekið fram á teikningum.

Stál til notkunar innanhúss skal grunna með alkýð-olíubundnum ryðvarnargrunni. Stál til notkunar utanhúss skal heitgalvanhúðað.

Suður

Suðufeni skal uppfylla kröfur ÍST EN 499:1994 og ÍST EN 758:1997 eða sambærilegra staðla. Suðufeni skal valið þannig að styrkur þess eftir suðu sé a.m.k. jafn styrk grunnefnisins.

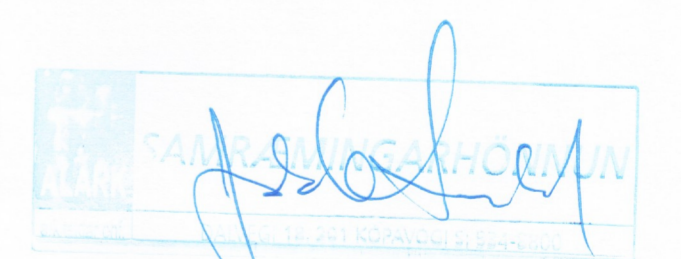
Suðuvinnu skal framkvæma af suðumönnum sem hafa hæfnispróf samkvæmt ÍST EN 287-1.

Boltar

Boltar/snitteinar/Múrboltar skulu vera í styrkleikaflokki 4.6 eða betra nema annað komi fram á teikningum.

Allir boltar/snitteinar sem verða fyrir veðrun skulu heitgalvanhúðaðir.

Þar sem ekki er annað tekið fram skal undir allar boltarær sem koma að tré, setja skinnur sem eru breidd = 3 x þvermál bolta og þykkt = þvermál bolta/3



B	Breyting á grundun + bætt við tré og stálvirki	SG	02.08.2018
A	Verteikning	SG	01.06.2018
Útg.	Breyting	Hönnuður	Dags.

Verteikning

Fjarðargata 13-15
220 Hafnarfjörður
Sími: 565-5640
www.strendingur.is
strendingur@strendingur.is

Í samræmi við aðaluppdrátt frá: ALARK Arkitektar ehf.

Dagsetninga og útgáfa aðaluppdráttar: 17.01.2018

Hönnuður: Sigurður Guðmundsson kt. 191063-7599

Hönnunarsjóri/samræmingarhönnuður:

5.5.28.18

Norðurlands 23 - Sumarhús
Grímsnes- og Grafningshreppi
Burðarvirki almennar skýringar

Teiknað / Hannað:	Dags:
FME/SG	01. júní 2018
Kvarði:	Útgáfa: Nr. teikningar: Staerð:
-	B 200 A1