

## TÁKN:

- K: Merkir kambstál B500NC með lágmark skriðmark fyk 500MPa skv. ÍS NS 3576-3:2012  
 Ks: Merkir suðuhæft kambstál B500C með lágmark skriðmörk fyk 500MPa.  
 d: táknað þvermál bendistálsstangar

- Eldri steypa  
 Ný steypa
- K10c/c200 Táknað 10mm kambstál með 200mm bil milli járna  
 K189 Táknað bendinet með 6mm járnnum
- 120 Tala innan hringis táknað þykkt veggja eða gólfplötu í mm.
- Járn í efri brún plötu eða fjærbrún  
 Járn í neðri brún plötu eða nærbrún  
 Burðarstefna járna (járn næst úrbrún)  
 Steypuskil í sniði
- K10c/c200 100mm bendistál, lengd = 4000mm dreifist með  
 L=4000 200mm millibil (miðjumál) á svæði sem dreifipilur sýna.

Frágangur sökkulskauta sé í samræmi við reglur viðkomandi rafveitu.

## STEINSTEYPA:

**Gæðakröfur - staðlar:**  
 Um eiginleika, framleiðslu og samræmi á steinsteypu gilda ákvæði ÍS EN 206-1:2013. Sement skal fullnægja gæðakröfum FS ENV 197-1. Steypuefni skal uppfylla kröfur ÍST10 og vera samkvæmt RB-blaði nr. Eq.002. Fylliefni í steypu skal einnig uppfylla kröfur ÍST14 gr. 3.1.2.2. sjá einnig 131.gr. byggingarreglugerðar nr. 112/2012.

Gerð steypu er sett fram á forminu Caa/bb. Þar sem aa er sivalningstyrkur steypu í MPa og bb er teningsstyrkur steypu í MPa.

- Steypuflokkar í einstökum byggingahlutum:
- 1) Sökkklar og undirstöðuplatta - C30/37
  - 2) Botnplata - C30/37

**Framleiðslukröfur steinsteypu:**  
 Eftirfarandi gildir skv. ÍS EN 206-1:2013:  
 Umhverfisflokkur 2b  
 Hámarks v/s hlutfall 0,55  
 Lágmarkssementsmagn 300kg/m³  
 Lágmarks loftmagn 5% fyrir 16mm hámarksnafnasterð korna í fylliefni.

Stífleiki steypu skal uppfylla kröfur í flokki S2 í ÍS EN 206-1:2013. Sigmál skal vera á bilinu 50-70mm.

Stífleikaprófun skal mæla fyrir íblöndun þjálnefna. Loftmæling skal fara fram við niðurlögn í mót, eftir dælingu og eða beint úr steypusíli.

Brotstyrkur skal mældur skv. ÍS EN 206-1:2013.

## STEYPUMÓT:

**Nákvæmniskröfur:**  
 Steypumót skulu gerð samkvæmt kröfum í íslenskum staðli ÍST10. Hreyfing, svignun móta undan steypuþunga skal vera innan við 0,2% af fjarlægð milli fastra punkta.

**Nákvæmniskröfur við mótaupplátt:**

Staðsetning í plani og hæð	±10mm
Þykkt sniði	5%
Frávik frá lóðréttí línu	0,3%
Staðsetning ísteyptra hluta	±5mm
Frávik tveggja bolta í sömu festingu	±1mm

Frávik frá 3m réttsskeið sem lögð er á sléttan flöt má mest vera:

Veggir, bitar, súlur	±5mm
Plötur undir ilögn	±10mm
Vélsípaðar plötur	±5mm

Misgengi veggja á steypuskilum á sýnilegum flötum má mest vera 3mm.

Mót skulu tekin út af umsjónarmanni og byggingafulltrúa áður en steypuvinna hefst.

**Frásíttur og undansíttur:**  
 Mót og undirsítt má ekki rífa fyrr en steypa hefur fengið nægjanlegan styrkleika. Hörðunartími er mjög háður hitastigi, steypustyrk og raka. Hliðarmót af bitum, veggjum og súlum má rífa jafnskjótt og steypa er orðin nógu sterk til að þola hjaskið við frásíttinn. Undirsítt undan bitum og plötum má rífa þegar steypa hefur náð þeim hundraðshluta tilskilins brotþols sem álagið eftir undansíttinn er af leyfilegu heildarálagi.

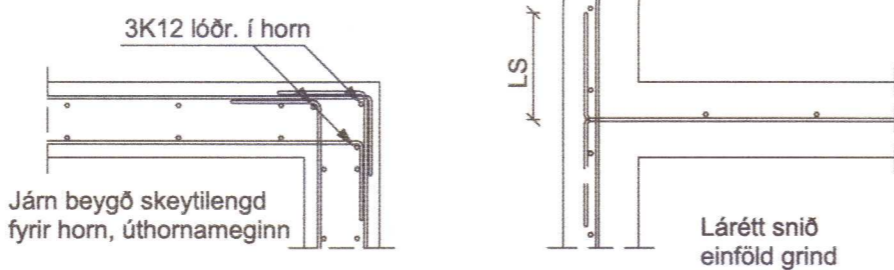
## STEYPUSTYRKARSTÁL:

Öll vinna og efni skal vera skv. ÍST10 og byggingareglugerð. Steypustyrktarstál skal aldrei sjóða hvorki með punktsuðu né heilsuðu nema með leyfi hönnuða. Við suðuvinnu á steypustyrktarstáli skal fylgja fyrirmælum viðurkennds suðustaðals, t.d. DIN4099.

Bendinet skulu vera kалddregin og hafa lágmarksgögn 500MPa. Þegar bendinet hafa verið afhent frá söluaðila er óheimilt að rafsjóða þau eða hita.

## JÁRNBENDING:

**Frágangur járnendingar - almenn:**  
 Járn vixleggist með lágmarksskeytilengd (LS) út fyrir horn



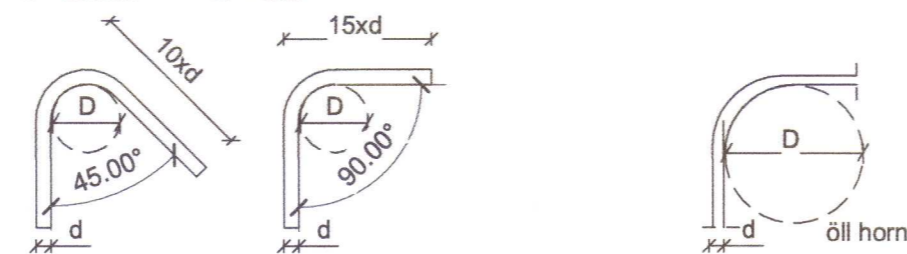
**Fjarlægðarklossar fyrir bendistál:**  
 Í mótum skal bendistál vera haldið í réttri fjarlægð frá mótum með fjarlægðarklossum. Járn í plötu skal haldið með þar til gerðum stólum. Minnsta bil milli fjarlægðarklossa og stóla.

Járnaþvermál Mesta fjarlægð

ø = 8-12mm	0,7m
ø = 16-32mm	1,0m

**Beygning steypustyrktarstáls:**  
 Lykkjur og krókar (Ks500s)  
 d = 8, 10, 12mm D = 5xd  
 d = 16mm D = 6xd  
 d = 20mm D = 8xd

Höfuðbending (allar státegundir)  
 d = allir sverleikar D = 20xd

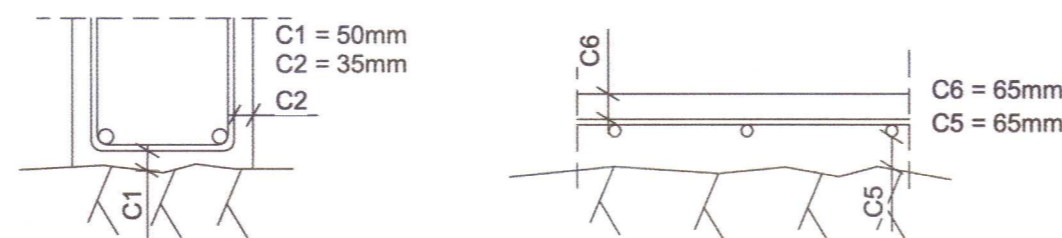


**Fjarlægðir milli járna, minnsta ljósmál:**  
 Minnsta fjarlægðir milli járna lóðrétt og lárétt. Miðað við hámarks komastærð steypu 32mm.

Járnaþvermál d (mm)	12	16	20	25	32
Minnsta bil lárétt a (mm)	40	40	40	50	64
Minnsta bil lóðrétt b (mm)	25	25	30	40	50

**Steypuhula á járnnum:**  
 Gildin eiga við um venjulegar aðstæður, ef annað er ekki sýnt á teikningum. Þar sem tæringarhætta er mikil gilda aðrar reglur um steypuhulu járna.

Undirstöður og veggir að jarðvegssýllingu. Botnplata á fyllingu, einföld járngrind.



**Skeytilengd bendistáls:**  
 Lágmarksskeyting bendistáls er samkvæmt eftirfarandi:

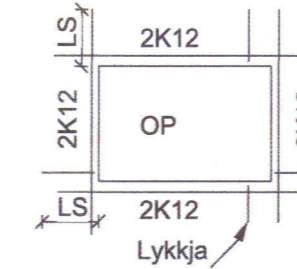
Þvermál stáls, d í mm	8	10	12	16	20	25	32
Skeytilengd í mm	400	500	600	800	1000	1250	1600

Ekki skal skeyta meira en þriðja hvert járn í sama sniði nema annað sé sýnt á teikningum.

Skeyting rafstöðinna bendineta er samkvæmt eftirfarandi:

Skeytilengd þverjárna	Tveir möskvar minnst 200mm
Skeytilengd burðarjárna	Þrjár möskvar minnst 300mm

**Viðbótarijrn við op:**  
 Ef járn í kringum op eru ekki sýnd á teikningum gildir eftirfarandi. Ef hliðar opa eru minni en 200mm þarf engin viðbótarijrn. Ef göt eru stærri gildir eftirfarandi skýringarmynd.



## GRUNDUN:

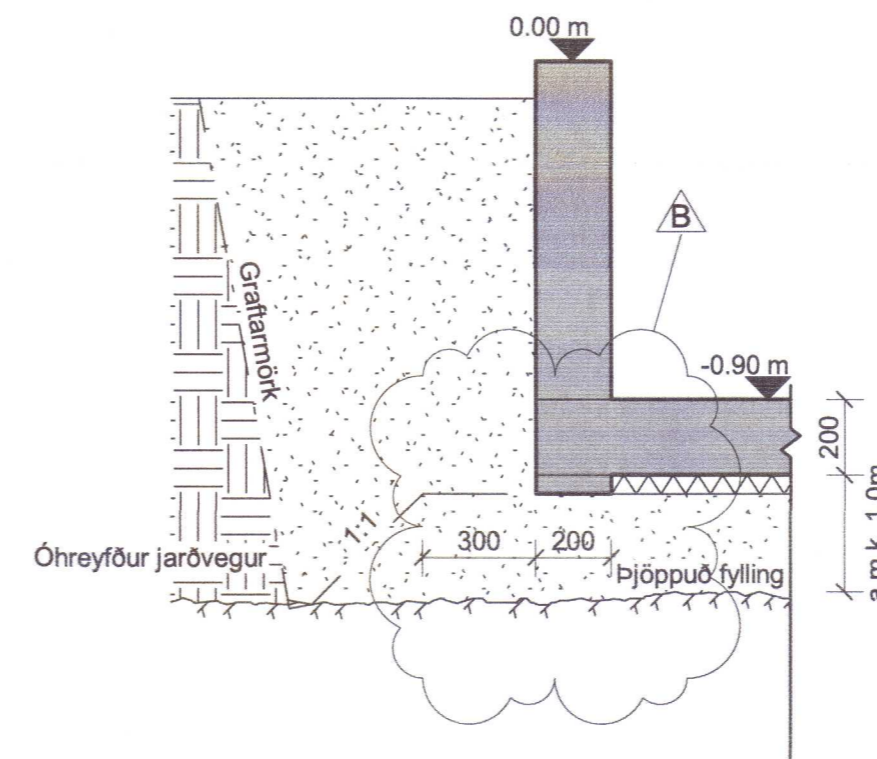
Grundun er í samræmi við ÍST EN 1997 - 1 og íslensk þjóðarskjöl

Grafa skal fyrir undirstöðum niður á heillegan burðarhæfan botn, þ.e. klöpp eða frostfrítt efni með grófleika sem svarar til malarefnis eða grófara, sambærilegt efni lagt ofan á klöppina, bleytt hæfilega og þjappað.

Þjöppunin skal uppfylla eftirfarandi kröfur:  
 (miðað við plötuþróf):  
 $E2 \geq 100 \text{ MPa}$   
 $E2/E1 \leq 2.5$

Til viðmiðunar

Tæki:	Lagþykkt:	Fjöldi yfirferða:
5.0 tn Vibróvaltarei	0.4 m	6
0.5 tn Vibróplata	0.3 m	4
0.3 tn Vibróplata	0.2 m	4
Álag á grunn	0.5 MPa	



## Jarðvegssnið

1 : 20

**Einangrun undir botnplötu og að sökklium:**

Einangra skal undir botnplötu með polystyren plasteinangrun með rúmpyngd a.m.k. 24 kg/m³. Þykkt einangrunar skal vera 50mm undir botnplötu.



Vistað: 23/12/2021 12:11:16 Úprentun: 28.10.2021

Útg.	Dags.	Skýring	Br.af:	Yfirf.
A	28.10.2021	Burðarvirkeis-teikningar	HGS	GH
B	23.12.2021	Sökkklar teknir og plata þykkt	HGS	GH

20220020



## Dæluhús

Kópsvatni 1  
 846 Hrunamannahreppur

Burðarvirki  
 Undirstöður  
 Skýringar og jarðvegssnið

TEIKNINÚMÉR	BLAÐSTÆRD	HANNAÐ:	GH
5651-008	A2	TEIKNAD:	HGS
01_1_20_01		YFIRFARIÐ:	GH

DAGS: 28.10.2021 MÆLIKVARÐI: ÚTGÁFA: B

Útgáfunúmer og dagsetning aðaluppráttar:  
 Hönnuður: Guðmundur Hjaltason kt. 070966-5579  
 Hönnunarsjóri: Guðmundur Hjaltason kt. 070966-5579