

Skýringar á uppdráttum:

- 160 Táknaþykkt á plötu í mm (þykkt = 160 mm).
- 6.58 Tákna kóta 6.58m á sniðmynd.
- K: 6.58 Tákna kóta 6.58m á grunnmynd.
- Tákna steypuskil á sniðmynd.
- K12 Tákna suðuhæft kambstál Ks 500s með skriðmörk $\sigma_t=500$ N/mm² þvermál stanga 12
- L=1000 Tákna heildarlengd stangar í mm. (lengd = 1000 mm)
- c/c200 Tákna miðjubil bendistanga í mm (bil = 200 mm).
- K 131 Tákna bendinet úr kambstáli 5 mm c/c150
- Tákna bendingu í þeirri brún plötu (neðri brún) Eða veggjar sem nær er teiknuðum flæti.
- Tákna bendingu í þeirri brún plötu (efri brún) eða veggjar sem fjær er teiknuðum flæti.
- Tákna bendingu sem beygð er upp miðað við teiknaðan flöt.
- Tákna bendingu sem beygð er niður miðað við teiknaðan flöt.
- Stefna höfuðbendingar

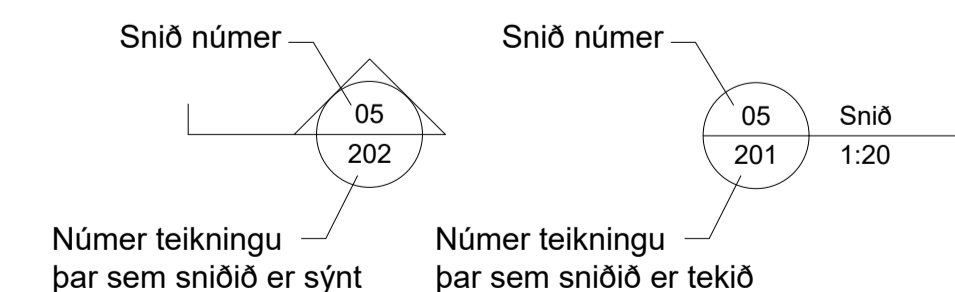
Álagsforsendur:

- Eigið álag: Skv. staðli ÍST EN 1991-1-1:2002/NA:2010
- Notálag: Reiknað skv. ÍST EN 1991-1-1:2002/NA:2010 Notálag 2,0 kN/m²
- Vindálag: Reiknað skv. ÍST EN 1991-1-4:2005/NA:2010 Grunnildi vindálags: $q = 1,63$ kN/m²
- Snjóálag: Snjóálag er reiknað skv. FS ENV 1991-2-3:1995 og skv. þjóðarskjali með FS ENV 1991-2-3:1995 grunnildi snjóálags er miðað við svæði 1 Grunnildi snjóálags: $Sk = 2,1$ kN/m²
- Jarðskjálftaálag: Reiknað skv. staðli ÍST EN 1998-1:2004/NA:2010 Jarðskjálftahröðun: 0,50 g (m/s²)

Stálvirki

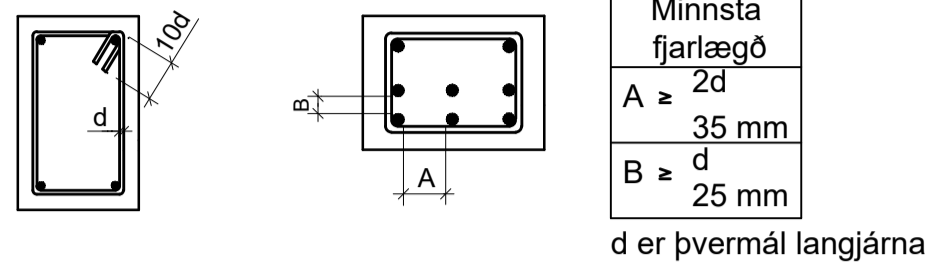
- Stálgæði:** Allt smíðastál skal vera S235 samkvæmt staðli EN 10210
- Rafsuða:** Rafsuðuvir skal valinn í samræmi við tilhögun rafsúðu og eiginleika réttindi frá löntæknistofnun Íslands. Þær kröfur eru gerðar að röntgenprófanir af sýnum fullnægi flokki iv (blátt) samkvæmt suðuflokkun iiv. Allar suður eru a = 5 mm nema annað sé tekið fram.
- Ryðvörn:** Allt smíðastál utanhúss skal heitgalvanhúðast

Skýringar á sniðtáknnum:



Járnþving:

- Umhverfisflokkur 1 : skv staðli ÍST EN 1992-1-1:2004/NA:2010
- Steypuhula og bil milli járna:
- Lykkjur: -Minnsta fjarlægð milli járna:



- Langjárn:

d: þvermál stangar í mm	8	10	12	16	20	25
skeytilengd í mm	300	450	600	700	800	950

Bendistál:

Stálgæði: Ks500

Járnþving:

Járnþving skal vera í samræmi við ÍST 10 (kafli 6)

Járnabeygjur:

Minnsta leyfilega þvermál beygjuskifu fyrir lykkjur króka og vinkla í mm.

Þvermál stanga mm	Kambstál Ks500 D _{min}
8	24 mm
10	30 mm
12	36 mm
16	48 mm
20	60 mm
25	75 mm

Skeyting bendingar:

Bending í útveggjum er einföld, K10c/c228 lárétt og K10c/c200 lóðrétt nema annað sé tekið fram. Bending í innveggjum er ýmist einföld K10c/c200 eða tvöföld K10c/c250 nema annað sé tekið fram.

Lárétt bending í sökkli og veggjum gangi heil um horn, vixleggist um skeytilengd, tengist með vinklum eða lykkjum. Í plötum og veggjum skal ekki skeyta meira en fjórða hvert járn í sama þversniði nema annað sé sýnt á teikningu.

Grundun:

Húsið er grundað á þjappaða fyllingu. Lágmarks fyllingarhæð skal vera 400 mm. Grundun er reiknuð samkv. ÍST 15:2007 Grundunarflokkur 2 þjöppun standist E2>100 MPa og E2/E1<2,2 mesta reiknislegt álag á jarðveg 500 kN/m². (0,5 MN/m²)

Almenn snið:

Almenn snið sjá teikningar 211

Einangrun undir botnplötur:

Einangrun undir botnplötu skal vera plasteinangrun og skal rúmpýngd hennar vera 24 kg/m³.

Steypuvirki:

Steypuvinna:

Steypuvinna skal vera í samræmi við ÍST EN 13670:2009, ÍST EN 1992-1-1:2004 og ÍST EN 206-1:2000+A1:2004+A2:2005

Niðurlögn:

Niðurlögn steypunnar skal vera í samræmi við ÍST EN 13670:2009, ÍST EN 1992-1-1:2004 og ÍST EN 206-1:2000+A1:2004+A2:2005 og Rb - BLAD Eq.008. Alla steypu skal titra.

Steypuskil:

Gengið skal frá steypuskilum í samræmi við ÍST EN 13670:2009 og ÍST EN 1992-1-1:2004

Aðhlyning:

Steypuyfirborði skal haldið róku þar til steypa hefur náð 50% af fyrirskrifuðum styrkleika.

Steypuvinnu í kulda skal haga samkvæmt ákvæðum ÍST EN 13670:2009, ÍST EN 1992-1-1:2004 og RB- blað rannsóknarstofnunar byggingariðnarins "Vetrarsteypa" nóvember 1998)

Frágangur steypuyfirborðs:

Steypa skal uppfylla kröfur samkvæmt ÍST EN 206-1

Byggingarhluti:	Áreitilflokkur eftir umhverfisálagi	Hámarks vinnsementtala	Lágmarks styrk-leiðflokkur steypu	Lágmarks sementsinnihald (kg/m ³)	Hámarks steinastærð í steypu (mm)	Sérstakt gæðaeftirlit á steypuframléiðslu	Steypuhula (mm)
Undirstöður	XC2	0,60	C25/30	280	25	Já	50
Botnplata	XC2	0,60	C25/30	280	25	Já	30
Innveggir	XC1	0,60	C25/30	280	25	Já	20
Útveggir í skjóli fyrir regni	XC3	0,55	C25/30	300	25	Já	20
Útveggir án skjóls fyrir regni	XS1	0,55	C30/37	300	25	Já	30
Milliplötur innanhúss	XC1	0,60	C25/30	280	25	Já	20
Svalir og skyggni	XF3	0,50	C30/37	320	25	Já	30

Frágangur steypuyfirborðs:

Slit tengja og holufylling:

Tengi skulu losuð eða slitin þannig að innsteypur hluti þeirra sé minnst 2 cm inn í vegg. Sárið skal holufylla með sementsbundnu þéttiefni.

Áborið þéttiefni:

Á þann hluta sökkla og veggja sem jarðvegur leggast að skal bera sementsbundið þéttiefni. Fylgja skal leiðbeiningum framleiðanda um meðhöndlun efnis og efnisnotkun.

Dags:	Nr.	Breytingar:	Samb.

Timbur:

Timburflokkar:

Allt timbur skal vera af flokki C18 eða betra skv. ÍST EN 1995-1-1:2004/NA:2010, nema annað komi fram á uppdráttum. Límitré skal vera af flokki GL30c eða betra skv. ÍST EN 1995-1-1:2004/NA:2010

Festingar:

Boltar, skrúfur og naglar séu galvaniseraðir. Undir alla boltahausa og rær sem liggja að tré skal setja skífur með þvermál 3d (d = þvermál bolta), þykkt 0,3xd.

Fjarlægðir á milli bolta:

Minnstu fjarlægðir milli bolta (d=þvermál bolta) eru eftirfarandi:

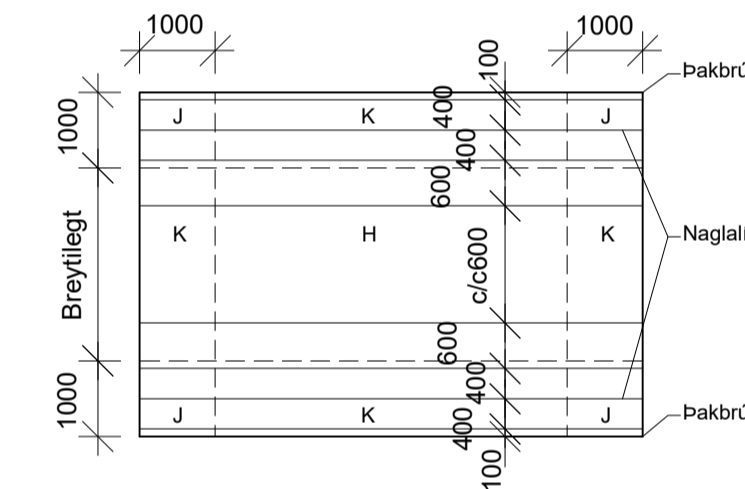
- Í trefjaátt: Frá enda og á milli bolta = 7xd
- Hornrétt á trefjar: Frá enda og á milli bolta = 4xd

Fjarlægðir á milli nagla:

Minnstu fjarlægðir milli nagla (d=þvermál nagla) eru eftirfarandi:

- Frá endum: 15xd
- Á milli nagla: 10xd

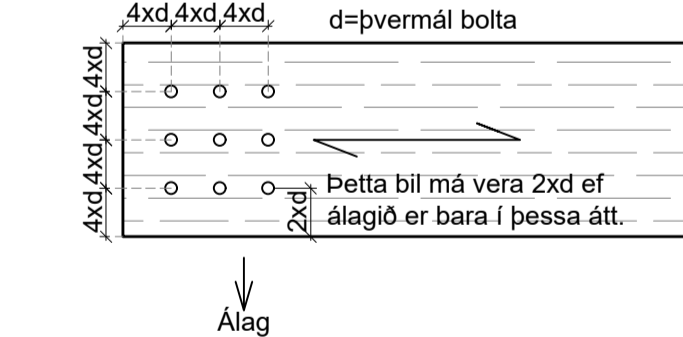
Negling þakjárns og þakklæðningar, 1:100



Negling þakjárns.	Negling borðaklæðningu.
J 34/60 kambsaumur í hverja hábaru	37/60 kambsaumur 3 stk í hverja spennu
K 34/60 kambsaumur í aðra hverja hábaru	37/60 kambsaumur 2 stk í hverja spennu
H 34/60 kambsaumur í þriðju hverja hábaru c/c600	

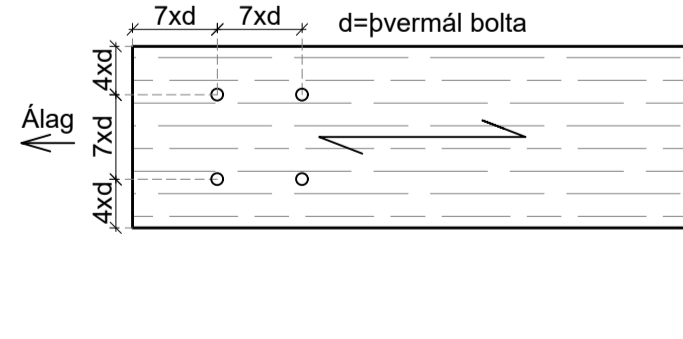
Fjarlægðir bolta í tré.

Mkv. 1:10



Fjarlægðir bolta í tré.

Mkv. 1:10



Fellsmúli 26 • 108 Reykjavík • Sími: 517 9050 • Netfang: verkhof@verkhof.is

Hefi verks:	Mosaskygginn 16 806 Úthlið	Höfnúmer: Svavar M. Sigurjónsson 150887-3419 Björgvin Ö. Sigurjónsson 110481-5278	Dags: 24.06.2022
Hefi teikningar:	Burðarvirki Skýringarblað	Sambýskil: Aðalhöfundur / Hönnunarsgjafi: Jakob Emil Lindal 060957-3229	Geymslunúmer: 200 Verknúmer: 22-42
Höfundur: BÖS	Teiknari: BÖS	Máli:	Yfirfarið: SMS
Sambýskil:		Teikn. nr.:	200

