

HITALAGNIR

VERKLÝSING - ÞUNNVEGGJA STÁLLAGNIR

- Lagnir skulu vera úr svörtu þunnveggjuðu stáli skv. DIN 2394
- Samtengingar eru gerðar með þrýstingjum sem klemmd eru með þar til gerðum verkferum.
- Efni er stál með litlu kolefnisinnihaldi gert fyrir 110°C og 16 bar.
- Frágangur lagna skal vera í samræmi við gildandi staðla og reglugerðir
- Allt lagnaefni skal hafa hlotið samþykki Nýsköpunarmiðstöðvar Íslands

VERKLÝSING - STÁLLAGNIR

- Pipur skulu vera svartar stálpipur (skv. DIN 2440 eða samsvarandi tengistykki skrifluð (skv. DIN 2950) efnis st. 33-2 (skv. DIN 17100).
- Mesta fjartægi milli pipuþhengja má vera 2m.
- Reynslubrýstingur er 8 bar
- Frágangur lagna skal vera í samræmi við gildandi staðla og reglugerðir.
- Allar lagnir skulu þrýstiprófaðar með 6 bara þrýstingi sem skal standa í 24 tíma.
- Hitalagnir skal einangra með glerullar- eða steinullarhókum eins og hér ségr

Pipuvæmál	Þykkt einangunar
Dn10 - Dn20	15 mm
Dn25 - Dn50	20 mm
Dn65 - Dn100	40 mm

- Einangrunarhókar skulu vera glerullar- eða steinullarhókar af viðurkenndri gerð ysta lag einangrunar skal vera ályfðborð sem er styrkt með glerfretjum.

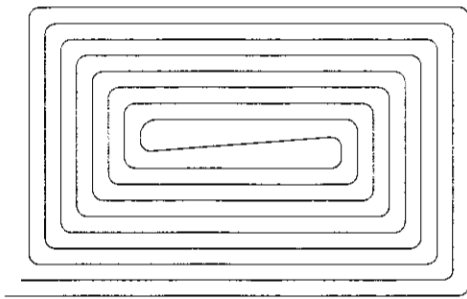
VERKLÝSING - PLASTLAGNIR

- Plastlagnir í öfnalögnum eru PEX-lagnir með súrefniskápu og skulu þola 70°C við 6 bar og í 50 ár.
- Tengilagnir að öfnum skulu vera Ø15x2,0 nema annað sé tekið fram.

VERKLÝSING - GÓLFHITALAGNIR

- Pipur skulu vera PEX-plastror með súrefniskápu
- Pipur skulu þola a.m.k. 60°C við 6 bar miðað við stöðugt álag í 50 ár
- Tengistykki skulu vera af viðurkenndri gerð
- Allt lagnaefni skal hafa hlotið samþykki Nýsköpunarmiðstöðvar Íslands

Gólfhitalaflur skal leggja í eftirfarandi munstur



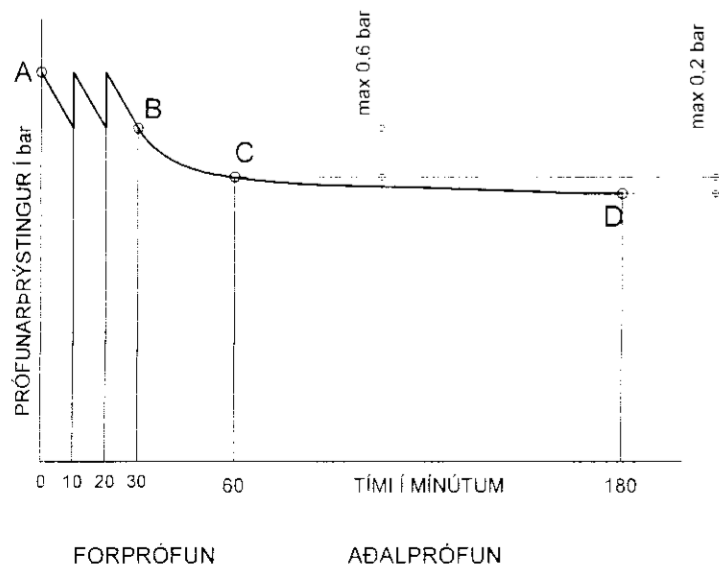
ÞRÝSTIPRÓFUN - ALPLAST OG PEXLAGNIR

Forpröfun:

- Ef kostur er skal mælubúnaður vera staðsettur á lægsta stað kerfisins. Fylla skal lagnir með vatni, passa vel að ekkert loft sé á kerfinu og að það sé ekki tengt veitu. Lata vatn ná umhverfshita, auka þrýsting á kerfinu upp í 1.5 x notkunarþrýsting [a] og bíða í 10 mín. Auka þrýsting í 1.5 x notkunarþrýsting og aftur eftir 20 mín. Skrá þrýsting eftir 30 mín [b] og aftur eftir 60 mín [c] og má þrýstingunni ekki hafa fallið meira en 0.6 bar á þeim tíma. Forprófið telst vera lokið með fullnægjandi árangri ef enginn leki kemur fram og þrýstingstali slóustu 30 mínútna er ekki yfir 0.6 bar [c]

Ádalpröfun:

- Ádalpröfun skal fara fram í beinu framhaldi af forpröfun og tímalegg þess er um 2 klst. prófþrýstingur eftir forpró á tímipunkti [c] skal skrásettur.
- Ádalprófið telst lokið með fullnægjandi árangri ef prófunarþrýstingur fellur ekki meira en 0.2 bar [d] frá byrjunarþrýstingi prófsins og ef engir lekar koma fram. Ef þrýstingur fellur meira en 0.2 bar meðan á prófi stendur verður að endurtaka allt ádalprófið aftur.



NEYSLUVATNSLAGNIR

VERKLÝSING - PEX (PB) LAGNIR

- Pipur skulu vera PB eða PEX lagnir rör í rör kerfi
- Pipur þarf ekki að einangra
- Kældivatnspipur skal staðsetja undir einangrun botnplötu til að tryggja kalðara vatn
- Tengilagnir að þrífatækjum skulu vera Ø15 nema annað sé tekið fram
- Frágangur lagna skal vera í samræmi við gildandi staðla og reglugerðir.
- Pipur skulu þola a.m.k. 70°C við 10 bar miðað við stöðugt álag í 50 ár

VERKLÝSING - RYÐFRJAR LAGNIR

- Neysluvatnslagnir eru úr stáli ryðfrjar pipur gerðar fyrir þrýstingum skal hafa hlotið samþykki Nýsköpunarmiðstöðvar Íslands skv. DIN no 1.4401 (ts 316 s16)
- Allar lagnir skulu þrýstiprófaðar með 10 bara þrýstingi sem skal standa í 24 tíma. Fara skal í einu og öllu eftir fyrir mælum framleiðanda lagna um meðhöndlun og uppsætningu.
- Pipur skal einangra með einangrunarhókum

VERKLÝSING - ALPLAST LAGNIR

- AL-plast "multi-layer" pipur sem hafa hlotið samþykki Nýsköpunarmiðstöðvar Íslands.
- Pipur skal einangra með 20mm hókum úr óbrennanlegu efni.
- Mesta fjartægi milli pipuþhengja má vera 1,2-1,5 m. eftir stærri pipu.
- Tengilagnir að þrífatækjum skulu vera Ø16 nema annað sé tekið fram
- Frágangur lagna skal vera í samræmi við gildandi staðla og reglugerðir
- Pipur skulu þola a.m.k. 70°C við 10 bar miðað við stöðugt álag í 50 ár
- Tengistykki skulu vera viðurkennd af framleiðanda rora
- Verkferi til samsetninga skulu vera viðurkennd af framleiðanda rora
- Allar lagnir skal þrýstiprófa skv. sérstakti verkþýsingu

VERKLÝSING - PP-R PLASTLAGNIR

- Pipur skulu vera PP-R plastlagnir
- Pipur skulu þola a.m.k. 60°C við 10 bar miðað við stöðugt álag í 50 ár
- Tengilagnir að þrífatækjum skulu vera Ø20 nema annað sé tekið fram
- Frágangur lagna skal vera í samræmi við gildandi staðla og reglugerðir
- Allt lagnaefni skal hafa hlotið samþykki Nýsköpunarmiðstöðvar Íslands
- Setja skal brunahólka á pipur sem eru 32mm og stærri þegar þær rjúfa brunahólf

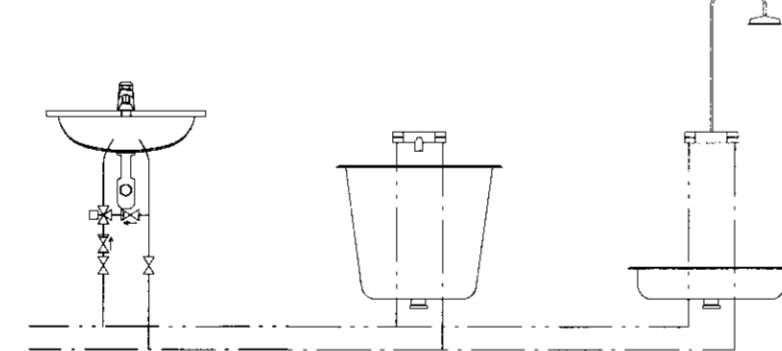
RÁÐLAGÐUR HÁMARKSHITI

Ráðlagður hámarkshiti á heitu neysluvatni að handlaugum, sturtum og böðum er 41°C nema gerð sé krafa um lægra hitastig

KRÖFUR UM HÁMARKSHITASTIG NEYSLUVATNS Á TÖPPUNARSTAÐIR

Vatnshiti	Krafa - heimilið	Tegund byggingar	Töppunarstaðir
65°C	Byggingarreglugerð IST167:2003, DS439:2000	Ibúðarhúsnæði	Allir töppunarstaðir
55°C	Reglugerð um hollustuhætti á sund og baðstöðum 457:1998	Sund og baðstaðir	Laugar og sturtur
43°C	Reglugerð um hollustuhætti 941:2002	Skólar og kennistæðir Heilsuræktar- og íþróttastöðvar Íþróttahús Samkomustæðir Gæstistæðir Heilbrigðis og meðferðarstofnanir	Handlaugar og böð
38°C	Reglugerð um hollustuhætti 941:2002	Leikskólar Serstök hjúkrunarrým.	Allir töppunarstaðir

KENNIMYND



Við handlaug skal setja blandara á heitavatnið sem stíllist á 41°C, nema gerð sé krafa um lægra hitastig.
A baðkar og sturtu skal setja hitastyrkt blöndunartæki með 38°C hitaoryggi.

SNJÓBRÆÐSULAGNIR

VERKLÝSING

- Pipur í snjóbræðslulaufum skulu vera plastpipur. Pipurnar þurfa að þola a.m.k. 4 bar innri þrýsting við 50°C miðað við 50 ára endingsárfima miðað við 1,25 þryggisstuðul. Slauflur skal leggja án samskeyta. Til þess að halda réttri fjartægi milli pipa, 250 mm milli í miðju, skal verktafi nota fjartægiáklæmmer úr plasti með minnst eins metra millibili og á tveim stöðum á hverri u-þegju.

KÆLIVATNSLAGNIR

VERKLÝSING - PP-R PLASTLAGNIR

- Pipur skulu vera PP-R plastlagnir
- Pipur skulu þola a.m.k. 60°C við 10 bar miðað við stöðugt álag í 50 ár
- Frágangur lagna skal vera í samræmi við gildandi staðla og reglugerðir
- Allt lagnaefni skal hafa hlotið samþykki Nýsköpunarmiðstöðvar Íslands

FRÁVEITULAGNIR

LAGNIR Í JORD:

- Skolplagnir í jörð eru PVC rör
- Regnvatns- og jarðvatnslagnir í jörð eru PVC rör.
- Tengistykki skulu vera af sömu gerð og pipur
- Allar öhefndar lagnir eru Ø100 með minnst 20% halla
- Þar sem lagnir fer gegnum skökul skal setja styrktarhók utan um lagnina af næstu rörlitarað fyrir ofan.
- Uppgæfnir x-óðar eru retnisáskólar.
- Frágangur lagna skal vera í samræmi við gildandi staðla og reglugerðir
- Lagnir og tengistykki skul. hafa hlotið samþykki Nýsköpunarmiðstöðvar Íslands.

LAGNIR INNANHÚSS:

- Pipur og tengistykki eru úr PP-plasti.
- Pipur skal einangra með 20 mm hókum úr óbrennanlegu efni og gúmmíþéttingum.
- Lagnir skulu hafa a.m.k. 50°C halla nema annað sé tekið fram.
- Þar sem lagnir liggja gegnum nagaskil og brunahólf skal setja brunahlifar utan um rör.
- Festingar lagna skulu vera með hjóðdæmpanni gúmmí.
- Mesta fjartægi milli uþerfinga er.

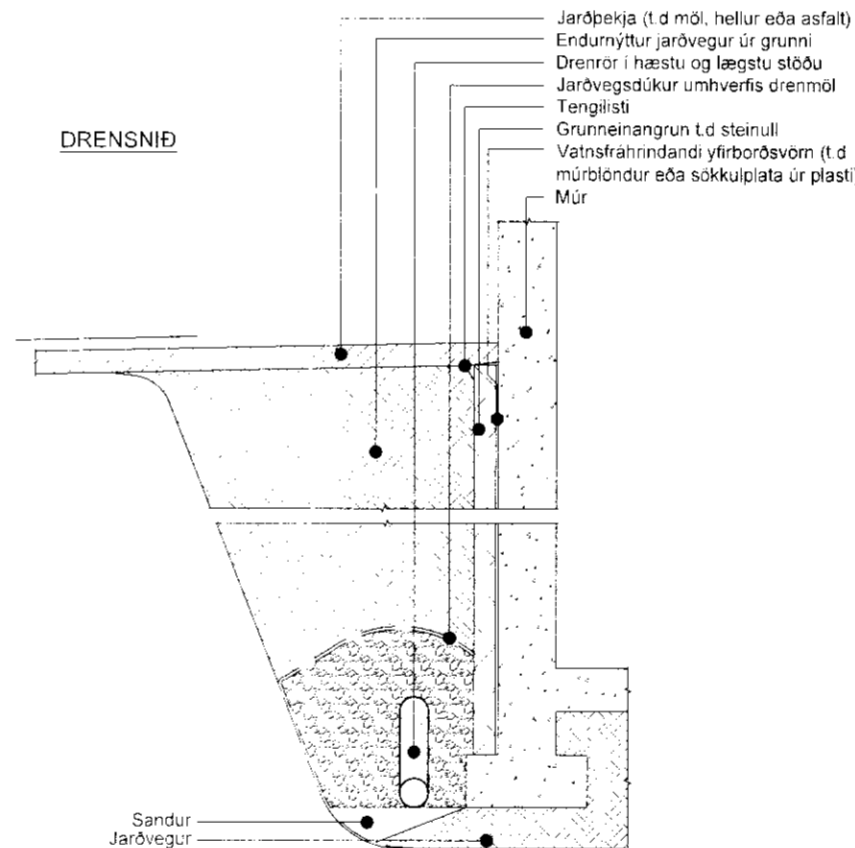
Náttmál	Lagurátt (m)	Lárétt (m)
32-50	1,0	0,5
75	1,5	1,0
100	2,5	1,0

- Frágangur lagna skal vera í samræmi við gildandi staðla og reglugerðir.
- Allt lagnaefni skal hafa hlotið samþykki af Nýsköpunarmiðstöðvar Íslands

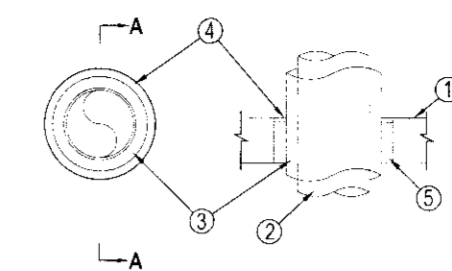
Að einstökum tækjum skulu stærðir frárennisslagna vera:

- HL = Ø40mm
- EV = Ø50mm
- PV = Ø50mm
- SV = Ø50mm
- RV = Ø50mm
- BK = Ø50mm
- VS = Ø110mm
- GNG = Ø50mm

DRENSNIÐ

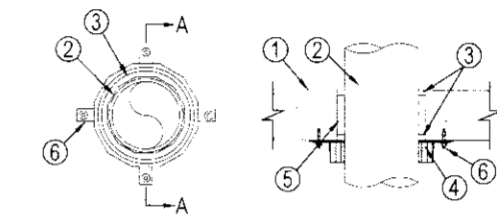


BRUNAPÉTTING



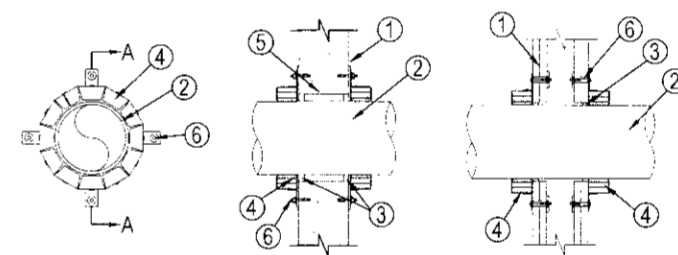
Brunapétting pipulagna úr málm

- 1 Brunaskil (gólf eða veggur)
- 2 Pípa staðsett í gati og fest vel beggja vegna með festingum sem hafa sömu brunamótstöðu og þéttingin
- 3 Einangrun á pípu úr óbrennanlegu efni með styrktu yfirborði úr kraftpappa eða áldúk (a2l-s1,d0)
- 4 Brunapólíð þankitt ofan frá gólf og beggja vegna á vegg
- 5 Brunapétting úr steinull 150kg/m3 (a2l-s1,d0)



Brunapétting pipulagna úr plasti í gólf

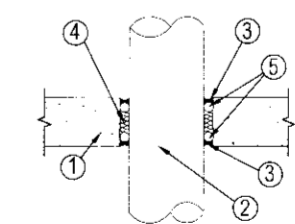
- 1 Brunaskil (gólf)
- 2 Pípa staðsett í gati og fest vel beggja vegna með festingum sem hafa sömu brunamótstöðu og þéttingin
- 3 Brunapólíð þankitt
- 4 Herþihókur (brunakragi)
- 5 Brunapétting úr steinull 150kg/m3 (a2l-s1,d0)
- 6 Múrholli með sömu brunamótstöðu og þéttingin



Brunapétting pipulagna í vegg

- 1 Brunaskil (veggja)
- 2 Pípa staðsett í gati og fest vel beggja vegna
- 3 Brunapólíð þankitt
- 4 Herþihókur (brunakragi)
- 5 Brunapétting úr steinull 150kg/m3 (a2l-s1,d0)
- 6 Múrholli/festing með sömu brunamótstöðu og þéttingin

HLJÓÐPÉTTING



Hljóðpétting pipulagna

- 1 Veggur eða gólf
- 2 Pípa staðsett í gati
- 3 Þéttikitti (teygjanlegi)
- 4 Hljóðpétting úr steinull 80kg/m3
- 5 Þéttipulsa (botnþylling)

Helgi Kjartansson
Byggingateknifræðingur MTFÍ
kt. 030270-5419
s: 897-7623 netf: helgikj@media.is

Verkefni
Grund Hrunamannahreppi
Lagnir
Verklýsingar

Dep. 30.03.2016
Tækn. Nr. P-01
Mkv. -
Sva. -
Breyting dags. eðli breytingar

Atvahnúmer / Hornnúmer
K. 120357-5149