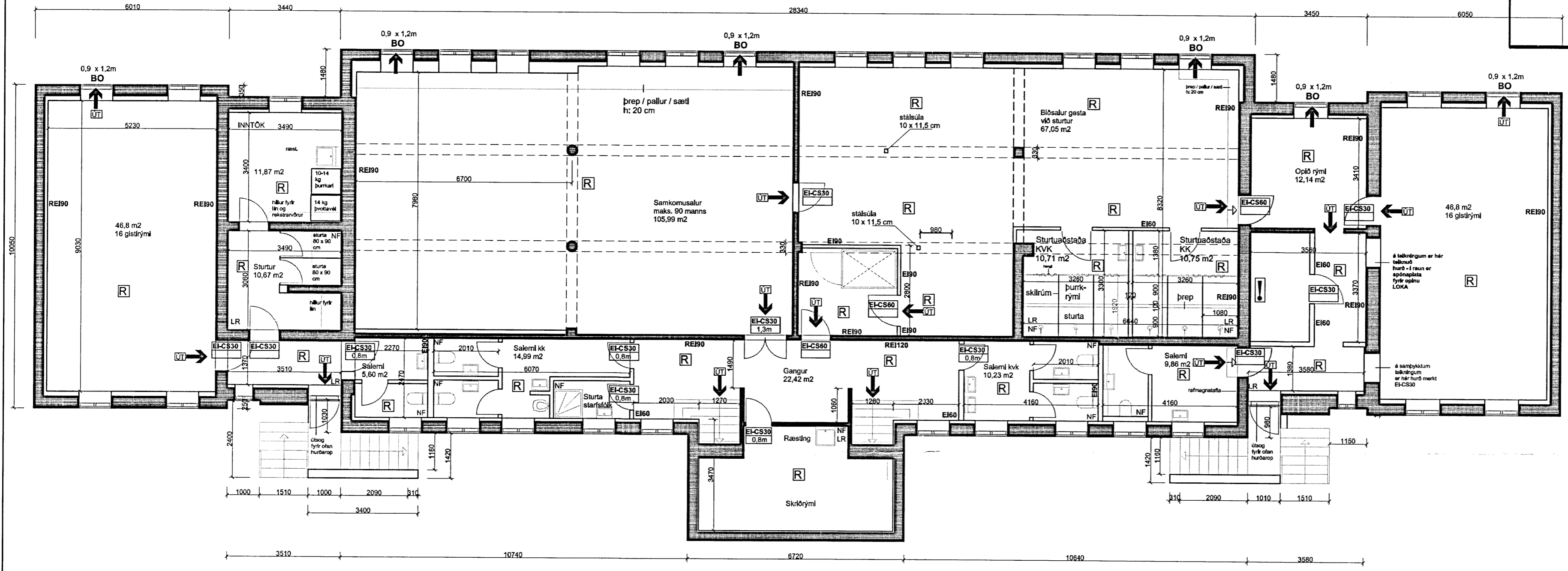


Skipulags- og byggingarfulltrúi Uppsveita bs.
Sampykkt
 27 MARS 2014
Árnir Guðnason
 /Byggingarfulltrúi



NR	DAGS	BREYTING
A	26.07.13	bætt við björgunarpum
B	24.03.14	bætt við flóttaleið úr samk.sal

SKÝRINGAR

Héraðsskólahúsið að Laugarvatni 0.hæð

Hannað af Guðjóni Samúelssyni

Breyting á Innra rými hússins sem skrifstofu- og stjórnsýslubygging teiknað af Óli Jóhann Ásmundsson arkitekt 18. mars 2009

Tillaga að breyttri nýtingu innra rýmis m.t.t. gisti- og veitingareksturs teiknað af MAREY arkitektar Ármúla 29 / RVK s. 776 9313

21. Júní 2013

Tillaga að sturtuástöðu, salerni og ræstik. í kjallara Grunnmynd kjallara mkv. 1:100 / A2

BYGGINGARLÝSING

ELDRA HÚS OG SÍDARI TÍMA BREYTINGAR
 Hús hérðaskólans að Laugarvatni er byggt á steinsteypa sökkja. Útveggir eru úr steinsteypu, flestir einangraðir með korki og öll gólf eru úr steinsteypu, nema elsta gólflið sem er timburgólf og er forskalað að ofan og neðan. Milliveggir eru steyptr, hláðnir úr hraunsteinli og pússaðir, forskalaðir timburveggir og léttrir veggir úr blíkkoðum með tvöföldum gipsplötum eða veggir þar sem krossvlóur er fyrir innan en gipsplata að utan, allir einangraðir með 70-100mm steinull. Mahony gluggar eru í öllu húsinu með tvöföldu glerf. Þaklóð er timburpak klætt bárujám, þakpappa, borðaklæðningu, einangrað, rakavörn rafmagngrind og klæðning.

BREYTTAR FORSENDUR Á NÝTINGU HÚSSINS
 Innra rými hússins er reibúðað til reksturs skrifstofu og stjórnsýslu. Núverandi rýmisskipan hefur fengið nýja skilgreiningu og nolaðild auk annarra breytinga með t.t. gisti- og veitingareksturs. Við fyrsta áfanga opnar enu íbúðir í hvorum enda hússins undanskildnar, nema þar séu flóttaleiðir um stíghús. Við afhendingu íbúða á næstu 1-2 árum er áætlað að auka þjónustu við gesti, fjölda salernis- og sturtuástöðum, bæta starfsmannaástöðu og vinnuástöðu starfsmanna. Þá er stuðst við það markmið við rýmisskýringu og rýmisskipan í tillögu þessari.

BREYTT NOTKUN RÝMA - LÝSING
 Kjallari:
 Í hvorum enda fyrir slg er gert ráð fyrir svefnpokaplássum, alls 26 glistírými.
 Þá verða 8 salerni og 9 sturtur á hæðinni ætlað gestum hússins. Þar af kynjaskipt hreinlætisaðstaða á gangi við glistírými með 3 sturtum og handlaug ætlað hvoru kyni.
 Á gangi við stíga eru 3 salerni ætluð körlum og 2 salerni ætluð konum. Þá er einnig ræstiklefi á hæðinni. Aðgangl að glistírými (svefnpokapláss) í austurenda er að utanverðu og niður tröppur og eru 2 sturtur og 1 salerni í nálægð við glistírýmið. Þar er gert ráð fyrir 10 glistíplássum.
 Þá er östírými (svefnpokapláss) í vesturendanum aðganglægt að utanverðu og niður tröppur, sem og að innanverðu frá gangi við hreinlætisaðstöðu karla og kvenna. Þar er gert ráð fyrir 16 glistíplássum. Tölvu- og tæknirými ásamt stjórnsýslu brunavarnakerfis er staðsett í vesturendanum ásamt þvottahúsi og salerni starfsmanna.
 1 sturta ætluð starfsfólki er í húsinu við fyrsta áfanga áætlunarinnar (fram að afhendingu íbúða) og staðsett í við stíga í kjalla. Í kjallaranum er samkomusalur sem rúmar max 90 manns. Frá kjallara er lyfta upp á 1. og 2. hæð.

1.hæð:
 Við aðal inngang er gengið upp tröppur eða farið með lyftu upp á aðkomuhæðina. Aftan við afgreiðslu glistírýma er aðstaða starfsólks (límbundin starfsmannaástaða, áætlað er að bæta aðstöðu starfsólks við afhendingu íbúða í austur- og vesturenda). Þá er 1 salerni aðgengilegt öllum og ræstikoma og geymslurými fyrir lín og rekratravörur. 1 salerni verður ætlað starfsfólki við fyrsta áfanga áætlunarinnar (fram að afhendingu íbúða) og staðsett á hæðinni.

Afgreiðsla veitinga er staðsett við framleiðslueldhús. Matsalur rúmar um 80 manns í sæti. Aðkoma í setustofu er úr matsal og af gangi við aðalinnangang. Þá er ráðgert að staðsetja tölvur fyrir gesti. Í anddyri og blösal verður sala á minjagrtum og ýmiss konar varningi. Lyfta upp á 2.hæð.
Íbúðir í vestur- og austurenda hússins: hér er vísað í samþykktar teikningar frá árinu 2009. Farið verður í áætlaðar breytingar og viðbætur á rýmisskipan við afhendingu þeirra. Þá gættir ekki samræmis í teikningum á Innra rými íbúðanna sem liggja fyrir og þeim framkvæmdum sem hafa átt sér stað, og skoða verður nánar þegar við á í ferli upphafi þess áfanga.

2.hæð:
 13 herbergi og 29 glistírými ásamt salernum, hreinlætisaðstöðu, ræstikomu og geymslu. Lyfta niður á 1. hæð og í kjallara. Stígl liggur upp á 3. hæð. Farið er út á svalir til austurs og vesturs frá stígangi og eru flóttaleiðir um stíghús og til austurs og vestur um stíghús íbúða.
Íbúðir í vestur- og austurenda hússins: hér er vísað í samþykktar teikningar frá árinu 2009. Farið verður í áætlaðar breytingar og viðbætur á rýmisskipan við afhendingu þeirra. Þá gættir ekki samræmis í teikningum á Innra rými íbúðanna sem liggja fyrir og þeim framkvæmdum sem hafa átt sér stað, og skoða verður nánar þegar við á í ferli upphafi þess áfanga. Þá er áætlað að staðsetja fleiri salerni og sturtur fyrir gesti í báðum endum hússins.

3.hæð:
 Með líkum flóttaleiðar um hringstíga niður á 2.hæð hússins sbr.breytingu á uppdætti 24.03.2014 er gert ráð fyrir 13 - 16 glistírýmum á 3.hæð í 6 herbergjum ásamt salerni. Framtíðar-áætlanir gera ráð fyrir aukinni hreinlætisaðstöðu á hæðinni.

- BRUNATAKN**
- EI90 = 90 mín. BRUNAHÖLFANDI VEGGUR
 - EI60 = 60 mín. BRUNAHÖLFANDI VEGGUR
 - REI90 = 60mín. BERANDI BRUNAHÖLFANDI VEGGUR
 - BO = BJÖRGUNAROP
 - ↳ VT = MERKTUR ÚTGANGUR
 - ELCS60 = HURDIR 60mín. REYKÞETTAR OG SJÁLFL.
 - ELCS30 = HURDIR 30mín. REYKÞETTAR OG SJÁLFL.
 - R = REYKSKYNJARAR, STAÐSETNING OG FJÖLDI VERÐUR Í SAMRÁÐI VIÐ SLÖKKVIÐSTJÓRA
 - ! = STJÓRNSTÖÐ BRUNAVIÐVÖRUNARKERFIS
 - ↓ BO = FELLISTIGI VIÐ BJÖRGUNAROP
 - ST = HANDSLÖKKVIÐEKI VERÐA STAÐSETT Í SAMRÁÐI VIÐ SLÖKKVIÐSTJÓRA

tpz teiknistofa Kirkjuvegi 23 900 Vestmannaeyjum Sími 481-2711 tpz@teiknistofa.is www.teiknistofa.is

Verkhelti	Héraðsskólinn Laugarvatni	
Verkefni	Aðalskýring og teikning Grunnmynd kjallari	
ÚTG. DAGS	HANNAD	VERK.NR
17.07.13	ES/IMG	1326-1
YFIRFARID	TEIKNAD	Mælikvarði
BB	ES/IMG	1:100 í A2
TEIKN. NR	BREYTING	
100	A	

Sampykkt 18.07.13. Ó. Jóhann Ásmundsson 27.03.2014