

# Neysluvatns- og hitalagnir:

## Neysluvatnslögn:

Stærðir lagna á teikningum eru gefnar upp ýmist sem nefnimál "DN" sem er o.a. innanmál lagna eða  $\emptyset$  sem er nákvæmt utanmál lagna.

Neysluvatnslagnir fyrir heitt og kalt vatn í ídráttarröri (rör í rör) skulu vera PEXa. Neysluvatnslagnir skulu uppfylla staðal DIN 1988. Tengistykki skulu vera frá sama framleiðanda.

Utanóliggjandi pípur skulu einangraðar með steinullarhökum með áföstum trefjastyrktum áldák.

Þykktir einangrunar eru eftirfarandi:

- DN25 og minni með 20 mm einangrun
- DN32 og DN40 með 30 mm einangrun
- DN50 og stærri með 40 mm einangrun

Þrýstiprófun:

Forþrýstiprófun 60 mín.:

Eftir að lagnir hafa verið fylltar af vatni skal auka þrýstinginn í minnst 15 bar. Á næsta hálfklíma skal á 10 mín fresti auka þrýstinginn í 15 bar þ.e. eftir 10 mín, 20 mín, 30 mín. Eftir þessar 30 mín. má þrýstingurinn ekki falla um meira en 0,6 bar. Tímalengd forþrýstiprófunar er háð stærð lagnakerfisins en í flestum tilfellum þarf 60 mín.

Áðalþrýstiprófun 120 mín.:

Seinni prófunin er gerð í beinu framhaldi af þeirri fyrri þar sem þrýstingurinn er látinn standa í 120 mín. Eftir þessar 120 mín. má þrýstingurinn ekki hafa fallið meira en 0,2 bar frá byrjun seinni prófunar. Ef þrýstingurinn fellur um meira en 0,2 bar þá þarf að endurtaka alla þrýstiprófunina.

Nota þarf þrýstimala sem sýna þrýstibreytingar um 0,1 bar. Fylla skal út staðlað þrýstiprófunarblað fyrir lagnir í samræði við eftirlitmann.

Efni og vinna sé í samræmi við IST 67 (sjá sérstaklega grein nr. 5 "Ýmis atriði varðandi pípuágnir").

## Hitalögn:

Hitakerfi er í þrýstiflokki PN10, og gólfhitalagnir í þrýstiflokk PN6.

Hitalagnir skulu vera Pex eða  $\delta$ -Pex lagnir skv. DIN 1988. Tengigrindur fyrir gólfhita skulu vera úr nikklehúðuðum kopar, gerðar fyrir mörloka á bakrós og fíðastilla á framrós. Gólfhitalagnir skulu vera Pex eða  $\delta$ -Pex skv. DIN 1988. Tengistykki skulu vera frá sama framleiðanda. Tengistykki í steypu skulu varin með einangrunarbandi.

Áðrar hitalagnir en gólfhitalagnir skulu einangraðar eftir atvikum með steinullarhökum með áföstum trefjastyrktum áldák.

Einangrunarþykktir:

Þykktir einangrunar eru eftirfarandi:

- DN25 og minni með 20 mm einangrun
- DN32 og DN40 með 30 mm einangrun
- DN50 og stærri með 40 mm einangrun

Gólfhitakerfi skal þrýstiprófað með 6 bar þrýstingi í 24 klst. Eftir 24 klst. skal þrýstingur ekki hafa fallið meira en 0,2 bar. Áður en þrýstiprófun fer fram skal kerfið skolað og vera hreint.

Þegar gólfhitalagnir eru steyptar inn skal þrýstingur á þeim vera 3,0 bar.

Efni og vinna skal vera í samræmi við lög og reglugerðir um hitalagnir.

## Íhlutir:

Allir lokar og tæki skulu gerðir fyrir þann vökva sem þau flytja eftir því sem við á hverju sinni.

Allir íhlutir skulu vera í þrýstiflokki PN 16

## Stærðir lagna:

Neysluvatnslagnir að stökum tækjum skulu vera  $\emptyset$ 18mm.

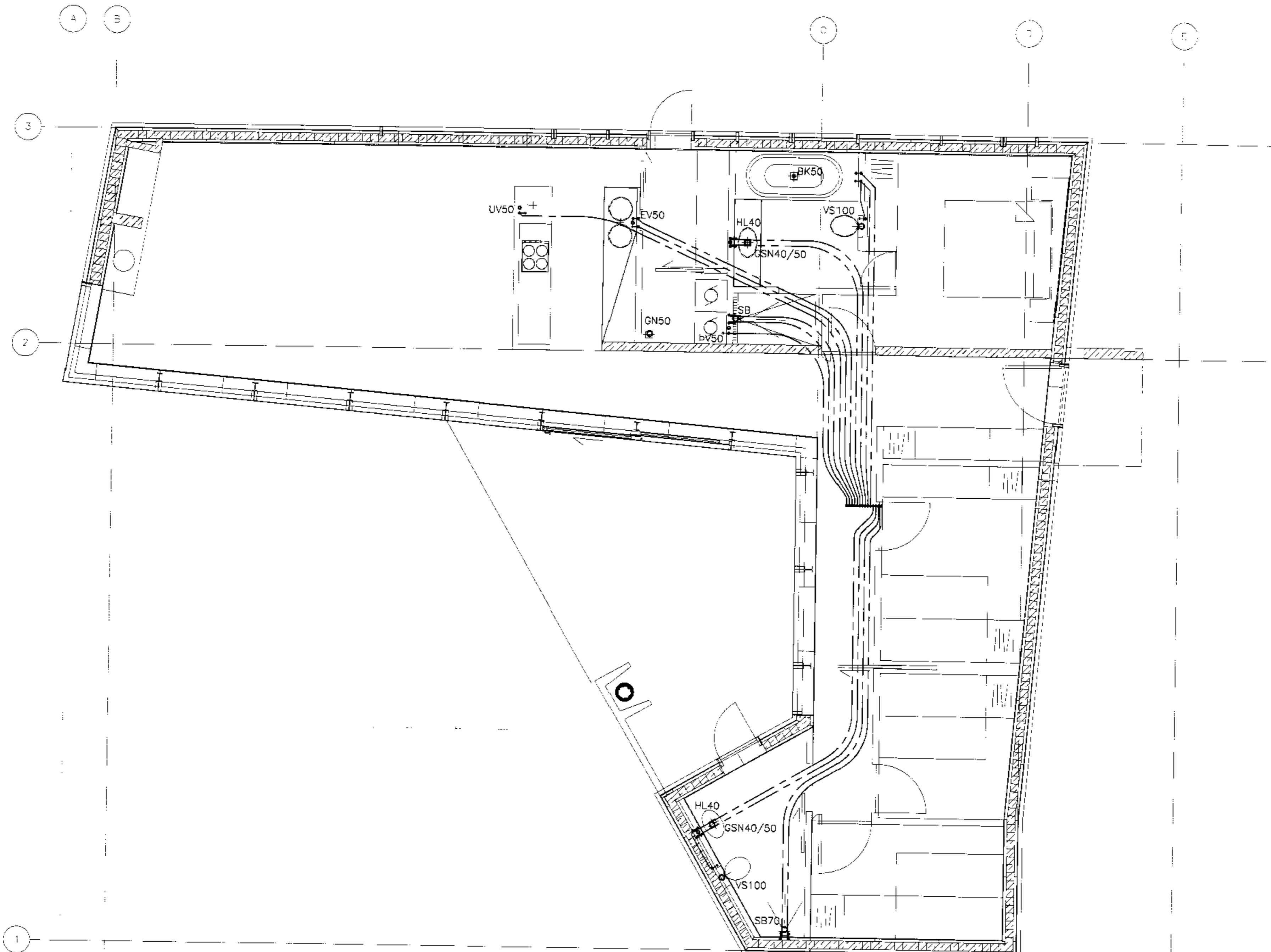
Stofnlagnir að tengikistum neysluvatns og gólfhita skulu vera  $\emptyset$ 28mm.

## Lega lagna:

Neysluvatnslagnir skulu lagðar í ídráttarrörum á jörmagrind píötu.

Lagnir að tengikistum í kjallara skulu lagðar utanóliggjandi á veggum og í lofti kjallara.

Gólfhitalagnir eru lagðar á einangrun ofan á gólfplötu.



A	18.07.06	SHH	AS	PG
Breyting á innra skipulagi				
ÚTGÁFA	DAGSETNING	TEIKNAD	YFRIFARID	
EDLU BREYTINGAR				
HANNAÐ:	SHH	DAGS:	15.06.2006	
TEIKNAD:	SHH	KVARDI:	1:50	
YFRIF:	AS	VERK NR.:	1000	
SKRÁ:	p101.dwg	TEIKN.NR.:	P101	

SAMB. *Rann Eiríksson* 060212-3117

**FRUMSTÆRÐ BLAÐS A1**  
**BLAÐSTÆRÐ A3, MINNKUN 1:2**

Ríkharð Sigurðsson  
**MÍÐHÚS – HEILSÁRSHÚS**

Lagnir  
 Neyslu- og fráveitulagnir  
 Grunnmynd 1. hæð

Stefán H. Helgason  
 Tæknifræðingur B.Sc.  
 Sími 690 0454

Allt efni í lagnir skal vera vottað.