

Álagsforsendur

Hönnunarforsendur:

Notálag:
 Álag er í samræmi við FS ENV 1991-1:1994 og FS ENV 1991-2-1:1995.
 -Gólfplata álagsflokki F 2,0kN/m²
 2,0kN/m²

Vindálag:
 Vindálag er í samræmi við FS ENV 1991-2-4:1995 og þjóðarskjali fyrir Ísland. Grunnildi vindhraða (Vref,0) er 35,5m/s.
 -Vindur q₀ = 1,83kN/m²

Snjóálag:
 Snjóálag er í samræmi við FS ENV 1991-2-3:1995 og þjóðarskjali fyrir Ísland. Grunnildi snjóálags (Sk) er 2,1kN/m².
 -Snjór

Álagssvæði 1 Þakhalli 20°
 Sk = 2,10kN/m²
 Sk1 = 1,01kN/m²
 Sk2 = 1,01kN/m²

Jarðskjálftaálag:
 Jarðskjálftaálag reiknast í samræmi við þjóðarskjali fyrir Ísland, FS ENV 1998-1-1:1994 og EC-8 (ENV 1998).

Eiginþyngd:
 -Þak 0,4kN/m²
 -Steypa 25kN/m³

Grundun

Grundun - álag á grunn:
 Grafa skal fyrir undirstöðum niður á heillegan burðarhæfan botn, þ.e. klöpp eða frostrítt efni með grófeika sem svarar til maiarefnis eða grófara, sambærilegt efni lagt ofan á klöppina, bleytt hæfilega og þjappað.
 Þjóppunin skal uppfylla eftirfarandi kröfur:
 (miðað við plötupróf): E2 = 100MPa
 E2/E1 ≤ 2,5

Til viðmiðunar:

Tæki:	Lagþykkt	Fj.yfirferða
10tn vibravaltari	0,8m	6
5,0tn vibravaltari	0,4m	6
0,5tn vibraplata	0,3m	4
0,3tn vibraplata	0,3m	4

Hámarksálag á grunn, 0,07MPa

Steinsteypa

Gæðakröfur - staðlar:

Um eiginleika, framleiðslu og niðurlögn á steinsteypu gilda ákvæði FS ENV 206. Sement skal fullnægja gæðakröfum FS ENV 197-1. Steypufeni skal uppfylla kröfur ÍST10 og vera samkvæmt RB-bláði nr. Eq.002. Fylliefni í steypu skal einnig uppfylla kröfur ÍST14 gr. 3.1.2.2. sjá einnig 131.gr. byggingarreglugerðar nr. 441/1998.

Gerð steypu er sett fram á forminu Caa/bb. Þar sem aa er sivalningstyrkur steypu í MPa og bb er teningsstyrkur steypu í MPa.

Steypuflokkar í einstökum byggingahlutum:

- 1) Sökkklar og undirstöduplattar - C25/30
- 2) Botnplata - C25/30
- 3) Veggir, bitar og súlur ofan botnplötu - C25/30

Framleiðslukröfur steinsteypu:

Eftirfarandi gildir skv. FS ENV 206:
 Umhverfisflokkur 2b
 Hámarks v/s hlutfall 0,55
 Lágmarkssementsmagn 300kg/m³
 Lágmarks loftmagn 5% fyrir 16mm hámarksnafnastærð koma í fylliefni.

Stífleiki steypu skal uppfylla kröfur í flokki S2 í FS ENV 206. Sigmál skal vera á bilinu 50-70mm.

Stífleikaprófun skal mæla fyrir íblöndun þjálfniefna. Loftmæling skal fara fram við niðurlögn í mót, eftir dælingu og eða beint úr steypusilói.

Brotstyrkur skal mældur skv. ENV 206.

Steypumót

Nákvæmniskröfur:

Steypumót skulu gerð samkvæmt kröfum í íslenskum staðli ÍST10. Hreyfing, svignun móta undan steypubunga skal vera innan við 0,2% af fjarlægð milli fastra punkta.

Nákvæmniskröfur við mótaupplátt:
 Staðsetning í plani og hæð ±10mm
 Þykkt sniði 5%
 Frávik frá lóðréttri línu 0,3%
 Staðsetning ísteyptra hluta ±5mm
 Frávik tveggja bolta í sömu festingu ±1mm

Frávik frá 3m réttsekið sem lögð er á sléttan flöt má mest vera:
 Veggir, bitar, súlur ±5mm
 Plötur undir lögn ±10mm
 Vélslípaðar plötur ±5mm
 Misgengi veggja á steypuskilum á sýnilegum flötum má mest vera 3mm.
 Mót skal hreinsa áður en steypuvinna hefst. Neðst á mótum skal koma fyrir sérstökum götum til að hreinsa rusl úr mótum þegar mótasmíði er lokið.

Mót skulu tekin út af umsjónarmanni og byggingafultrúa áður en steypuvinna hefst.

Frásílátur og undansílátur:

Mót og undirsílát má ekki rífa fyrir en steypan hefur fengið nægjanlegan styrkleika. Hönnunartími er mjög háður hitastigi, steypustyrk og raka. Hliðarmót af bitum, veggjum og súlum má rífa jafnskjött og steypan er orðin nógu sterk til að þola hnaskið við frásílátinn. Við hitastig yfir 6°C má yfirleitt rífa hliðarmót eftir 3 daga, ef venjulegt sement er notað, en eftir 2 daga ef notað er hraðsement. Undirsílát undan bitum og plötum má rífa þegar steypan hefur náð þeim hundraðshluta tilskilins brotþols sem álagið eftir undansílátinn er af leyfilegu heildarálagi.

Niðurlögn - aðhlúun:

Ekki má hefja steypuvinnu fyrr en steypuleyfi liggur fyrir og byggingaryfirvöld hafa tekið út mót og járnbandingu.

Um flutning og niðurlögn steypu gilda ákvæði FS ENV 206, kafli 10. Einnig skal við steypuvinnu farið eftir leiðbeiningum á RB-bláði nr. Eq.008, "niðurlögn og aðhlúun steypu", 1987 auk ÍST10.

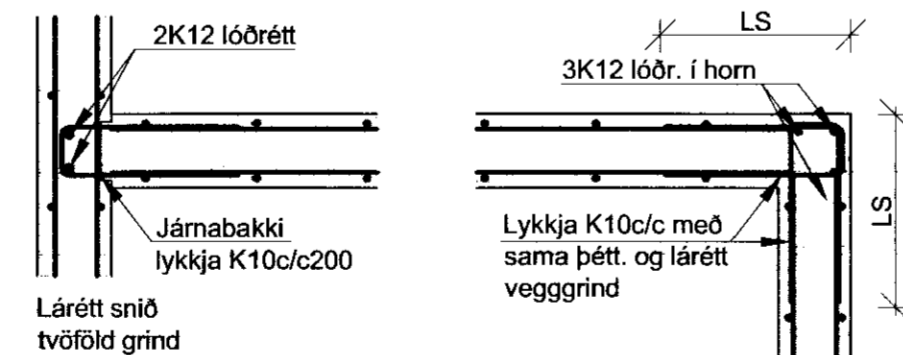
Lagþykkt steypu skal að jafnaði ekki vera meiri en 0,4 - 0,5m. Fallhæð skal ekki vera meiri en 3,0m og stighraði í mótum 0,5 - 1,0 m/klst.

Steypuskil skulu vera samkvæmt teikningum eða skv. fyrirmælum umsjónarmanns verkkaupa.

Titra skal alla steypu. Stafitrara skal halda því sem næst lóðrétum, stinga niður með jöfnu millibili 400-500mm og halda á hverjum stað í 5-15sek. eða þar til yfirborð steypu næst honum er orðið gljáandi. Titrari sé dreginn upp með jöfnum hraða. Ekki má flytja steypu til með titrara. Steypuvinnu skal að jafnaði ekki hefja ef horfur eru á frosti. Ef loftíti er lægri en 3°C skal hita steypufeni fyrir blöndun þannig að hiti steypu sé 12-15°C við niðurlögn. Steypu skal verja gegn lægra hitastigi en 2°C þar til hún hefur náð 6MPa þrýstipól.

Járnbanding

Frágangur járnbandingar - almennt:
 Járn vixleggist með lágmarksskeytilengd (LS) út fyrir horn



Steypustyrktarstál:

Öll vinna og efni skal vera skv. ÍST10 og byggingareglugerð. Steypustyrktarstál skal aldrei sjóða hvorki með punktsuðu né heilsuðu nema með leyfi hönnuða. Við suðuvinnu á steypustyrktarstáli skal fylgja fyrirmælum viðurkennds suðustaðals, t.d. DIN4099.

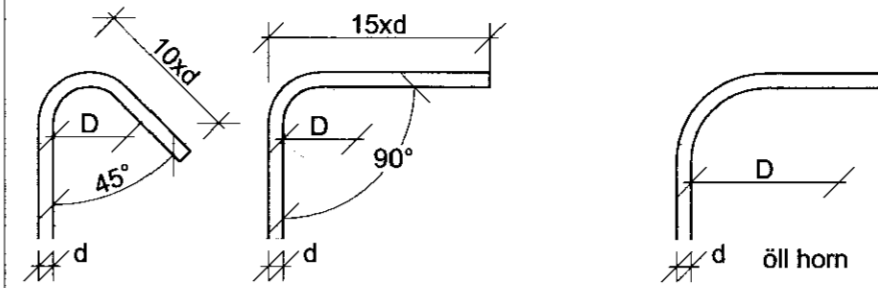
Allt steypustyrktarstál á byggingastað skal vera hreint og glaunt við ryð- og völsunrhúðir. Það skal geymt á trjám og vandlega sundurgreint eftir einisflokki. Til að koma í veg fyrir ryðmyndun á stálinu skal vera til yfirbreiðsla á byggingastað þannig að hægt sé að breiða yfir stálið á byggingatímanum.

Bendinet skulu vera kaldregin og hafa lágmarkstogþol 500MPa. Þegar bendinet hafa verið afhent frá söluaðila er óheimilt að rafsjóða þau eða hita.

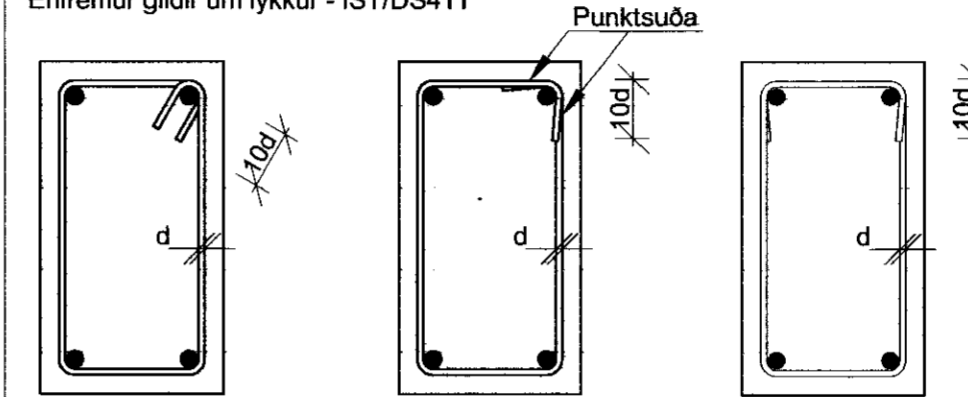
Beygning steypustyrktarstáls:

Lykkjur og krókar (Ks500s)
 d = 8, 10, 12mm D = 5xd
 d = 16mm D = 6xd
 d = 20mm D = 8xd

Höfuðbending (allar stáltegundir)
 d = allir sverleikar D = 20xd



Enfremur gildir um lykkjur - ÍST/DS411



Fjarlægðir milli járna, minnsta ljósmál:

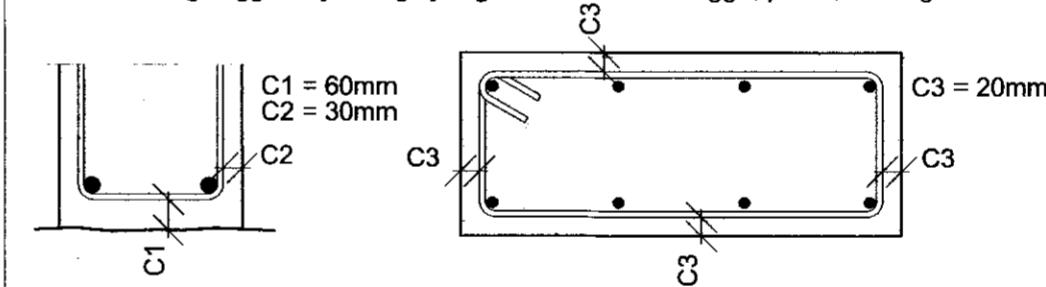
Minnstu fjarlægðir milli járna lóðrét og lárétt.
 Miðað við hámarks kornastærð steypu 32mm.

Járnþvermál d (mm)	12	16	20	25	32
Minnsta bil lárétt a (mm)	40	40	40	50	64
Minnsta bil lóðrét b (mm)	25	25	30	40	50

Steypuhula á járum:

Gildin eiga við um venjulegar aðstæður, ef annað er ekki sýnt á teikningum. Þar sem tæringarhætta er mikil gilda aðrar reglur um steypuhulu járna.

Undirstöður og veggir að jarðvegsfyllingu. Innveggir, plötur, bitar og súlur.



Skeytilengd bendistáls:

Lágmarksskeyting bendistáls er samkvæmt eftirfarandi:

Þvermá stáls, d í mm	8	10	12	16	20	25	32
Skeytilengd í mm	400	500	600	800	1000	1250	1600

Ekki skal skeyta meira en þriðja hvert járn í sama sniði nema annað sé sýnt á teikningum.

Járnbanding

Tákn á teikningum:

K merkir Kambstál B500 með lág. skriðmörk fylk 500MPa skv. NS3576-3
 Ks merkir Suðuhæft kambstál B500 C með lág. skriðmörk fylk 500MPa.

- Járn í neðri brún plötur eða fjarbrún
- - - - - Járn í efri brún plötu eða nærbrún
- Burðarstefna járna (járn næst útbrún)
- Tala innan hringar táknar þykkt veggja eða gólfplötu í mm.
- Steypuskil í sniði
- K10 c/c200 L=4000 100mm bendistál, lengd = 4000mm dreifist með 200mm millibili (miðjumál) á svæði sem dreifipílur sýna.

Frágangur sökkulskauta sé í samræmi við reglur viðkomandi rafveitu.

Mál eru í mm nema annars sé getið.

MÓTTEKIÐ

18 AUG 2010
 Byggingafultrúi uopsv. Árnassýslu og Flóah.

ADALHÖNNUÐUR

ÚTG. DAGS. ÚTGAFUFERILL. HANNAÐ TEIKN. YFIRF.

Lykilmynd

VERKFRÆÐISTOFA SUÐURLANDS EHF
 Austurvegur 1-5, 800 Selfoss, Sími: 412 6900, Fax: 482 3914, Netf: verkud@verkud.is

Litlaholt
 Íbúðarhús
 801 Flóahreppi

Burðarvirki
 Skýringar
 Steinsteypa

TEIKNINÚMUR	BLAÐST/ERÐ	HANNAÐ:	EI	—
09164	A2	TEIKNAD:	SST	—
XX104 - 01		YFIRFARID:	GH	—

DAGS. MÆLIKVARÐI ÚTGÁFA
 06.04.2010 — A

SAMPYKKT: *[Signature]*
 Kennitala: