

## ÁLAGSFORSENDUR:

**Hönnunarforsendur:**

**Notðlag:**  
Álag er í samræmi við IST EN 1991-1-1:2002/NA:2010 og IST EN 1991-1-2:200/NA:2010. Undirstöður, álagsflokkur A: 2,0 kN/m<sup>2</sup>

**Vindálag:**

Vindálag er í samræmi við IST EN 1991-1-4:2005/NA:2010. Grunnigildi vindhraða (Vref,i) er 36,0m/s. -Vindur q = 1,47 kN/m<sup>2</sup>

**Snjóálag:**

Snjóálag er í samræmi við IST EN 1991-1-3:2003/NA:2010. Grunnigildi snjóálags (Sk) er 2,1 kN/m<sup>2</sup>.

**Jarðskjálftálag:**

Jarðskjálftálag reiknað í samræmi við þjóðarskjál fyrir Ísland, IST EN 1998 - EUROCODE 8.

Eiginbygnd:	-bak	0,4 kN/m <sup>2</sup>
	-Steypa	25 kN/m <sup>2</sup>

### TÁKN:

K: Merkir kambstál B500NC með lágmark skriðmark fyx 500MPa skv. ÍS NS 3576-3:2005

<span> </span>	Ný steypa
----------------	-----------

K10c/c200 Táknar 10mm kambstál með 200mm bil milli járna  
K189 Táknar bendinet með 6mm járnurn

  (200) Tala innan hringt táknar þykkt veggja eða göfplötu í mm.

Frágangur sökkulskauta sé í samræmi við reglur viðkomandi rafveitu.

### STEINSTEYPA:

**Gæðakröfur - staðlar:**

Um eignleika, framleiðslu og samræmi á steinsteypu gilda ákvæði ÍS EN 206.

**Fylliefni**

Fylliefni skulu uppfylla byggingarreglugerð hvað varðar skilyrði um alkalivirki saltinnihald og berggreiningu. Auk þess skal fylliefni ekki innihalda óhreinindi eða efnisþætti sem geta skert steypugæði eða valdið tæringu á bendistáli. Kornalögun og kornadreifing fylliefna skal vera þannig að viðunandi þjálni náist, þannig að fullnægjandi niðurlögn sé tryggð.

**Sigmál**

Þjálni steypu skal metin hverju sinni. Mesti leyfilegi sigmálsflokkur er S4: 160-210mm sbr. IST EN 206. Í festum tilfellum er nauðsynlegt að nota sérvirk þjáliefni í steypuna til að tryggja steypugæðin.

Gerð steypu er sett fram á forminu Caa/bb. Þar sem aa er sivalningsstyrkur steypu í MPa og bb er teningsstyrkur steypu í MPa.

Steypuflokkar í einstökum byggingahlutum:

1) Sökkjar - C25/30  
2) Botnplata - C25/30  
3) Súlur - C25/30

Steypuflokkur	1
Heiti	C25/30:XC1-19
Sivalningsstyrkur (MPa)	C25
Umhverfisflokkur	XC1
Hámarks komastærð (mm)	19
Hámarks v/s-hlutfall	0,55
Lágmarks sementsmagn (kg/m <sup>3</sup> )	300
Löftmagn (%)	3-4%
Veðrunarþol	-
Lágmarks fjáðurstuðull (MPa)	-

### STEYPUSTYRKARSTÁL:

Allt bendistál skal vera suðuðæft kambstál B500NC samkvæmt IST NS 3576-3. Stálið hafi lágmarks flötstyrk 500 MPa. Bendistál er táknað á eftirfarandi hátt: Slétt stál; merkt R8, R10 o.s.frv. Kambstál; merkt K8, K10, K12 o.s.frv. Tölurnar tákna þvermál járna í mm.

Öll vinna og efni skal vera skv. IST10 og byggingarreglugerð. Steypustyrktarstál skal aldrei sjóða hvorki með punktsuðu né heilsuðu nema með leyfi honnuða. Við suðuvinnu á steypustyrktarstáli skal fylgja fyrirmælum viðurkennds suðustaðals, t.d. DIN4099.

Bendinet skulu vera kaldregin og hafa lágmarksþgjol 500MPa. Þegar bendinet hafa verið afhent frá söluðeila er cheimilíu að rafsjóða þau eða hita.

### NIÐURLÖGN- ADHLÚUN:

Ekki má hefja steypuvinnu fyrr en steypuleyfi liggur fyrir og byggingaryfirvöld hafa tekið út mál og járnendingu.

Um flötung og niðurlögn steypu gilda ákvæði IST EN 206, kafli 10. Einnig skal við steypuvinnu farið eftir leiðbeiningum á RB-bláði nr. Eç,008, "niðurlögn og aðhlún steypu", 1987 auk IST10.

Lagþykkt steypu skal að jafnaði ekki vera meiri en 0,4 - 0,5m. Fallhæð skal ekki vera meiri en 3,0m og stighraði í mótum 0,5 - 1,0 m/klst.

Steypuskil skulu vera samkvæmt teikningum eða skv. fyrirmælum umsónarmanns verkkaupa.

Titra skal alla steypu. Staftitrara skal halda því sem næst lóðréttum, stinga niður með jöfnu millibili 400-500mm og halda á hverjum stað í 5-15sek, eða þar til yfirborð steypu næst honum er orðið gjáandi. Titrari sé dregin upp með jöfnum hraða. Ekki má flytja steypu til með titrara.

### STEYPMÓT:

**Nákvæmniskröfur:**

Steypumót skulu gerð samkvæmt kröfum í íslenskum staði IST10. Hreyfing, svignun móta undan steypubunga skal vera innan við 0,2% af fjarlægð milli fæstra punkta.

**Nákvæmniskröfur við mótaupsátt:**

Staðsetning í plani og hæð ±10mm  
Þykkt sníð 5%  
Frávik frá lóðréttri línu 0,3%  
Staðsetning ísteyptra hluta ±5mm  
Frávik tveggja bolta í sömu festingu ±1mm

Frávik frá 3m réttsekið sem lögð er á sléttan flöt má mest vera: Veggir, bitar, súlur ±5mm  
Plötur undir ilögn ±10mm  
Vélsípaðar plötur ±5mm  
Misgengi veggja á steypuskilum á sýnilegum flötum má mest vera 3mm.

Mót skulu tekin út af umsónarmanni og byggingafulltrúa áður en steypuvinna hefst.

**Frásliáttur og undansliáttur:**

Mót og undirsliátt má ekki rífa fyrr en steypan hefur fengið nægjanlegan styrkleika. Hönnunartími er mjög háður hitastigi, steypustyrk og raka. Hliðarmót af bitum, veggjum og súlum má rífa jafnskjótt og steypan er orðin nógu sterk til að þola hjáskóð við frásliáttinn. Undirsliátt undan bitum og plötum má rífa þegar steypan hefur náð þeim hraðaðshluta tilskilins þrotþols sem álagið eftir undansliáttinn er af leyfilegu heildarálagi.

### GRUNDUN OG FYLING:

Grundun er í samræmi við IST EN 1997 - 1 og íslensk þjóðarskjöl Undirstöðujarðvegur:

- Grundað er á vel þjappaðri fyllingu. Leyfilegur jarðvegsþrýstingur er 0,3 MPa á þjappaða fyllingu. Þjöppukröfur eru: E>2>120 MPa ; E2/E1 < 2,3.

**Fylling að sökklum og undir botnplötu:**

- Undir sökkla og botnplötu og að húsí skal fylla með burðarhæfu frostþolnu efni þjöppuðu í hæfilegum lagþykktum. Að sökkulveggjum skal fylla með burðarhæfu malarefni þjöppuðu í hæfilegum lagþykktum.
- Efilið skal haga þjöppun þannig að hún valdi ekki óeðlilega miklu niðurbroti á því efni sem þjappað skal. Fyllingarefnið skal lagt út í lögum og hvert lag vökvað og þjappað blautt með vibrovaltara. Í töflu hér að neðan kemur fram minnsti fjöldi yfirferða fyrir ákveðna lagþykkt og tæki.
- Sérstök aðgát skal höfð þegar þjappað er nálægt mannvirkjum. Næst veggjum skal nota plötubjöppu og þjappa í 20 cm lögum við hæfilegt rakastig, 3 til 4 umferðir á hvert lag. Sama gildir í lagnaskurðum. Þegar fyllt er að stoðveggjum og sökklum skal þess gætt að mismunarhæð sitt hvoru megin við veggina sé í lágmarki (max 0,5m).
- Um fyllingar skal gilda, að þær séu úr burðarhæfu, þjappanlegu, ólífrænu og frostþolnu malarefni með góðri kornadreifingu.

**Fyllingarefnið er háð samþykki eftirlitsmanns verkkaupa:**

- Efnið telst frostþolið ef minna en 5,5 % af þyngd efnisins er finna en 0.063 mm. Ekki má fylla með froсну efni eða efni sem er blandað snjó. Stærsti steinn má ekki vera stærri en 2/3 af lagþykkt. Í efsta 1/2 metranum í fyllingunni undir húsinu og í efsta metranum í fyllingunni umhverfis húsíð skal stærsti steinn þó ekki vera stærri en 15 cm í þvermáli. Kornadreifingu hvers laga skal þannig háttáð að ekki sé hættá á að finni efni úr einu lagi gangi inn í grófara efni í næsta lagi undir eða yfir. Verktaki skal í viðurvist eftirlitsmanns taka þrúfur af því efni sem hann notar og láta rannsaka kornadreifingu þess á sinn kostnað hjá viðurkendum prófunaraðila.

Einangrun undir botnplötu og að sökklum:

- Þykkt einangrunar skal vera 100 mm undir botnplötu og 50 mm niður með sökklum. Einangrun skal vera polystyren plasteinangrun með rúmþyngd 24 kg/m<sup>3</sup> eða önnur einangrun með sambærilegt þrýstipól.

### JÁRNENDING:

**Víðbotarjárn við og:**

Ef járn í kringum og eru ekki sýnd á teikningum gildir eftirfarandi. Ef hlíðar opa eru minni en 200mm þarf engin víðbotarjárn. Ef gótt eru stærri gildir eftirfarandi skýringarmynd.

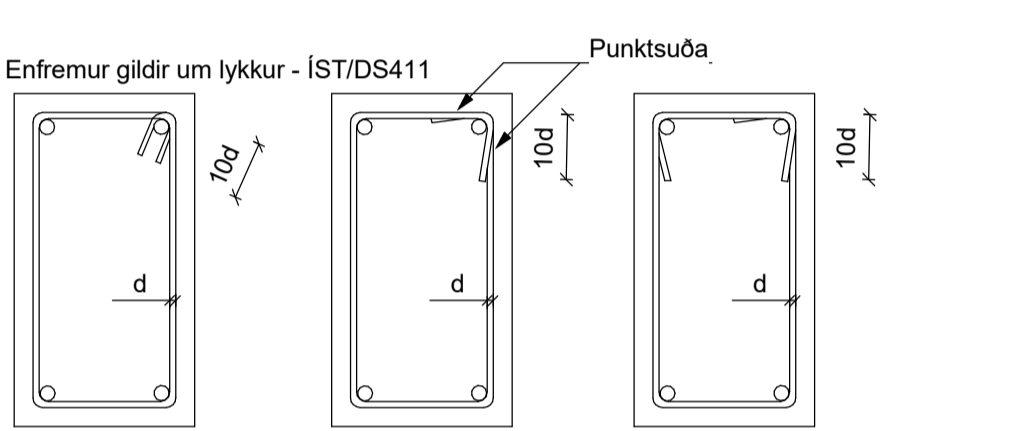
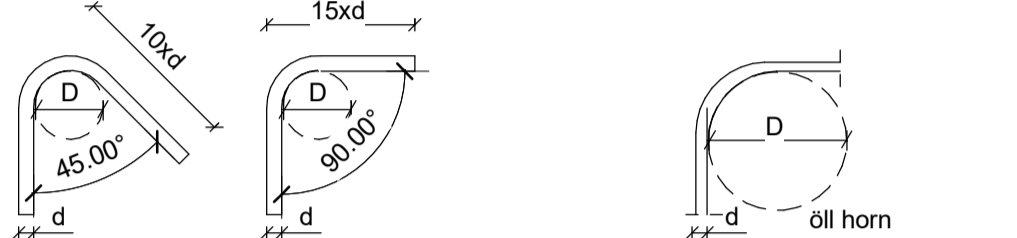
**Fjarlægðarklossar fyrir bendistál:**

Í mótum skal bendistál vera haldið í réttri fjarlægð frá mótum með fjarlægðarklossum. Járn í plötu skal haldið með þar til gerðum stólum. Minnsta bil milli fjarlægðarklossa og stóla.

Járnþvermál Mesta fjarlægð  
ø = 8-12mm 0,7m  
ø = 16-32mm 1,0m

**Þeyning steypustyrktarstáls:**

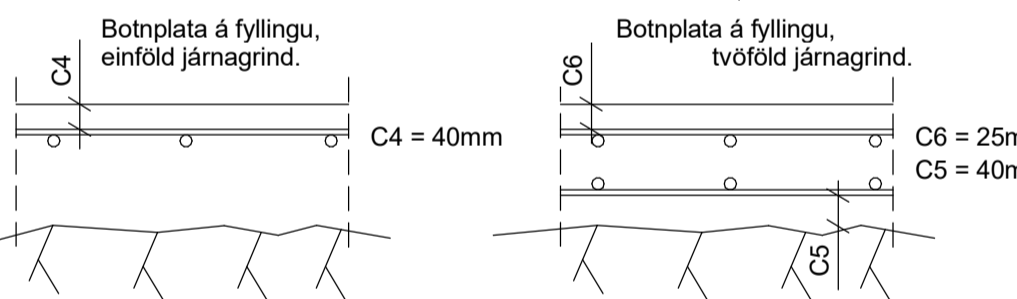
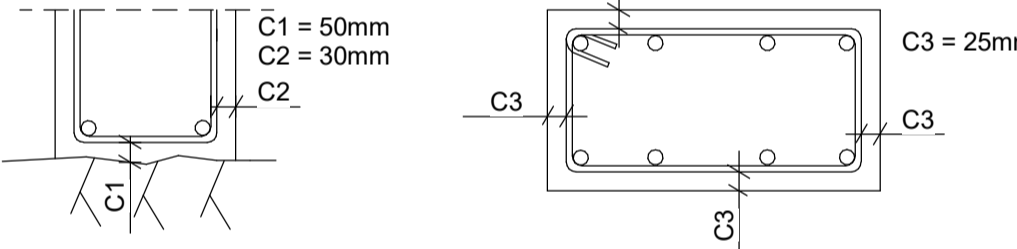
Lykkjur og krókar (Ks500s)  
d = 8, 10, 12mm D = 5xd  
d = 16mm D = 6xd  
d = 20mm D = 8xd



Járnþvermál d (mm)	12	16	20	25	32
Minnsta bil lárétt a (mm)	40	40	40	50	64
Minnsta bil lóðrétt b (mm)	25	25	30	40	50

**Steypuhula á járnum:**  
Gildin eiga við um venjulegar aðstæður, ef annað er ekki sýnt á teikningum. Þar sem tæringarhætta er mikil gilda aðrar reglur um steypuhulu járna.

Undirstöður og veggir að jarðvegsfyllingu.



**Skeytilengd (Ls) bendistáls:**

Lágmarkskeyting bendistáls er samkvæmt eftirfarandi:  
Þvermá stáls, d í mm 8 10 12 16 20 25 32  
Skeytilengd í mm 400 500 600 800 1000 1250 1600

Ekki skal skeyta meira en þrjúja hvert járn í sama sníði nema annað sé sýnt á teikningum.

Skeyting rafstöðinna bendineta er samkvæmt eftirfarandi:

Skeytilengd þverjárna Tveir mskvar minnst 200mm

Skeytilengd burðarjárna Þrír mskvar minnst 300mm

### TRÉVIRKI:

**Gæðaflokkar - timburgæði:**

Burðarvirki skulu vera a.m.k. C18 skv. IST EN338 nema annað sé tekið fram á teikningu. Krossvirður skal vera rakapólmn grenikrossvirður sem uppfyllir rakamótstöðuflokk EN636:2012 og límingarflokk EN314-2:1993. OSB krossvirður skal standast OSB/3 í umhverfisflokki 2 (klimaklasse) skv. IST EN 300:2006.

Rakastig í timbri við uppsetningu skal ekki vera hærra en 15%.

Timbur utanhúss, innsteypt eða boltað á stein skal fúavarið með tveimur umferðum af viðurkenndu fúavarnaefni.

Þar sem timbur leggst að steinsteypu eða steypist inn, skal setja lag af asfaltþappa milli steins og trés.

Gagnvarið timbur í burðarvirki skal vera fúavarið með A-vörn.

### FESTIJÁRN, NAGLAR, BOLTAR, SKRÚFUR:

Stálgæði í timburfestingum skulu a.m.k. vera ST37-2 skv. DIN17100. Allar festingar skulu vera heitgalvaniseraðar eða sinkhúðaðar. Öll festijárn, boltar, skrúfur og naglar í gagnvarið timbur skulu heitgalvaniseruð eða ryfri. Ekki má nota saman ryfriða nagla og heitgalvaniseruð festijárn.

### ÞAK:

Millibili sperra er c/c600mm nema annað komi fram á teikningu. Tryggja skal að hvergi sé lokað óloftstræt rými í þakvirki og að lofttæsting uppfylli ákvæði 10.5.5. gr. byggingareglugerðar.

### NEGLING ÞAKS:

Þak er heilklaði 19mm þakrossvið. Negla skal krossviðm með GN28/75 c/c 150 mm. Ofan á krossvið komi ábræddur þakpappi í a.m.k. tveimur lögum eða UV polinn dükur. Efsta lag þakpappa skuli vera UV polið gegn sólarljósi.

Fara skal eftir leiðbeiningum framleiðanda þakpappa eða dús varðandi vinnu og frágang.

### STÁLVIRKI:

Allt stál, annað en boltar, snitteinar, skinnur og rær, skal að lágmarki uppfylla kröfur IST EN 10025 um stál í gæðaflokki S235JR, ef annars er ekki getið á teikningum eða í verkýsingu. S355 stál með meiri efnisþykkt en 20 mm skal vera í gæðaflokknum S355J2 samkvæmt fyrnefndum staðli og annað S355 stál skal vera í gæðaflokknum S355J0.

Verktaki skal afhenda verkkaupa vottorð 3.1 B skv. IST EN 10204 um gæði stálsins. Stál sem á að heitsinkhúða skal innihalda > 0,12% af kísil (Si). Stálið skal vera óskemmt og standast a.m.k. kröfur IST EN ISO 8501-1:2007 um ryðstig B. Það skal vera laust við skilfög og aðra innri galla. Gallá skal meta skv. BS 5996:1993

Allir boltar, aðrir en múrboltar og límboltar, og snitteinar skulu vera í styrkleikaflokki 8.8 skv. IST EN ISO 898-1, rær í styrkleikaflokki 8 skv. IST EN 20898-2 og skifur í flokki 200HV skv. IST EN ISO 7069.

Múrboltar og límboltar skulu a.m.k. vera í styrkleikaflokki 5.6 skv. IST EN ISO 898-1:2009, ræmar í styrkleikaflokki 5 skv. IST EN 20898-2:1993 og skifurnar í flokki 100HV skv. IST EN ISO 7091:2000.

Skifur skulu vera undir öllum róm og undir þeim boltahausum sem er snúið til að herða boltana. Tryggja skal að rær losni ekki með stöluðum stoppróm, t.d. samkvæmt IST EN ISO 10511:1997, eða á annan viðurkennðan hátt. Líming verður ekki talin fullnægjandi. Skermd á gengjum verður ekki leyfð og alls ekki má punktsjóða á bolta.

Öll rafsuðuvinna skal unnin af þeim, sem hafa gild hæfnisvottorð skv. IST EN 287-1 er ná yfir þær suðuaðferðir sem áformað er að nota.

Rafsuðuvinnu skal haga þannig að formbreytingar og innri spennur verði sem minnstar. Verktaki skal þess vegna fyrir fram útbúa suðuofskriftrí (suðuferla) skv. IST EN 288-2 og afhenda verkkaupa.

Suðuefni skal uppfylla kröfur IST EN ISO 2560:2005 (EN 499:1994) og IST EN 758:1997 og skal valið þannig að styrkur þess og seigla eftir suðu verði a.m.k. jöfn styrk og seiglu grunnefnisins. Öll rafsuðuvinna skal uppfylla skilyrðin IST EN 1011-1:2009 og IST EN 1011-2:2001+A1:2003 og allar rafsuður skulu a.m.k. standast kröfur um flokk C í IST EN 25817:1992 (sjá m.a. töflu II).

Suðutákn eru skv. IST EN 22553.

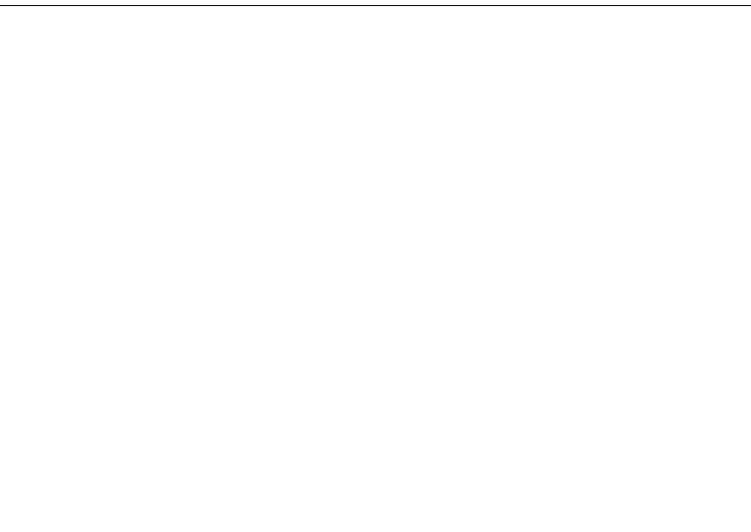
Allir kantar á plötum og endum á stöngum og bitum, sem verða sýnilegir, skulu slípaðir þannig að ojúfnur verði minni en 0.5 mm frá sléttum fleti. Allar skarpar brúnir á fullunnu stálvirki skal auk þess slípa ávalar, þannig að 1 < R < 1.5 mm.

Allt stál skal ryðhreinsað og ýmist málað, heitsinkhúðað eða heitsinkhúðað og málað eins og lýst er í verkýsingu. Tæringarvörn festinga (boltar, múrboltar, rær, skinnur o.fl.) skal vera í samræmi við stálvirkin sem þau eru tengd við (sjá verkýsingu)

Verktaki ber alla ábyrgð á útsetningum og mælingum á byggingarstað. Hann skal því áður en uppsetning hefst ganga úr skugga um að staðsetning allra undirstöðubolta og annarra tenginga sé innan tilskilinna nákvæmnikrafna.

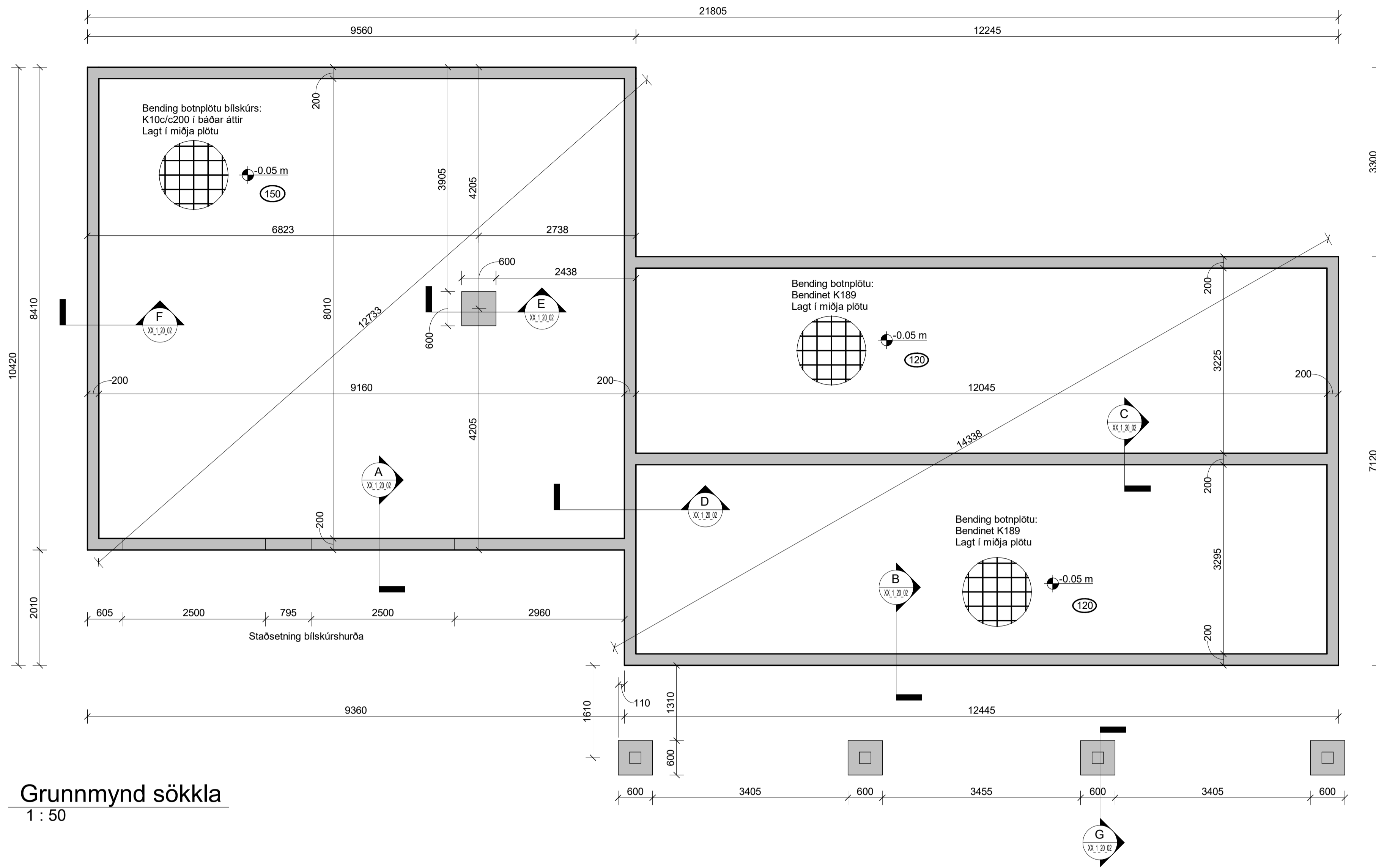
Nákvæmni í smíði og reisingu stálvirkisins skal hvergi vera utan leyfilegra fráviká skv. gr. 11 í IST ENV 1090-2. Auk þess skal verktaki bæði við smíði og reisingu fylgja ákvæðum IST EN 1993-1-1, "Eurocode 3" og stálvirkið fullnægja þeim nákvæmnikröfum, sem þar eru settar fram, því þær eru forsendur hönnunar virkisins.

Smíðateikningar stáls sýna staðsetningar bolta í tengingum. Borun á verkstað, ef ekki sýnd á teikningum, skal gerð í samræði við eftirlitsmann verkkaupa og burðarþolshönnuð.

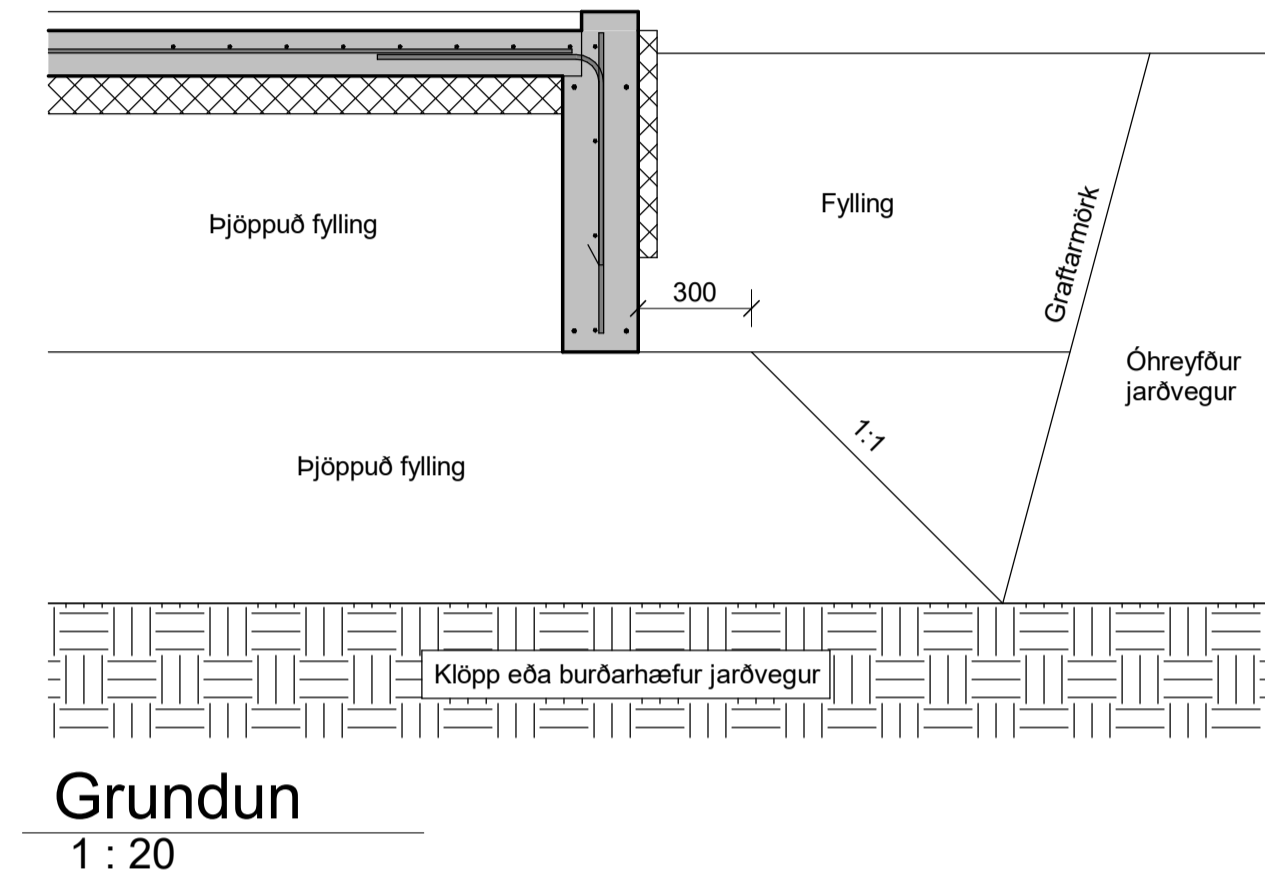


Vastað: 14.11.2022 13:09:36 Útprintun: 14.11.2022

Útg.	Dags.	Skýring	Br.af.	Yfirf.
A	14/11/2022			



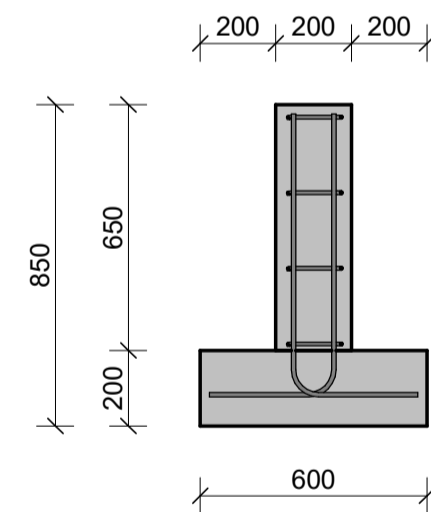
**Grunnmynd söklla**  
1 : 50



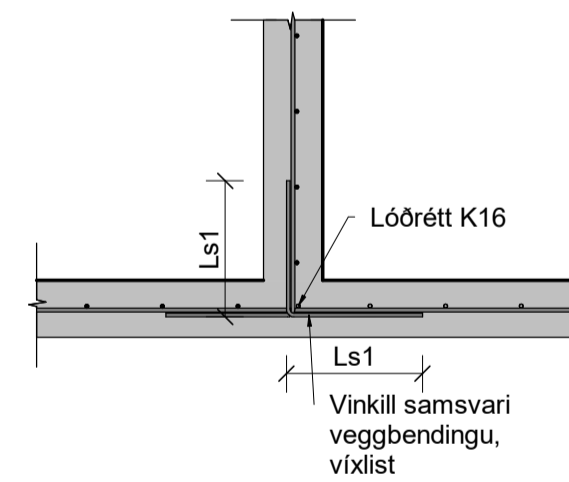
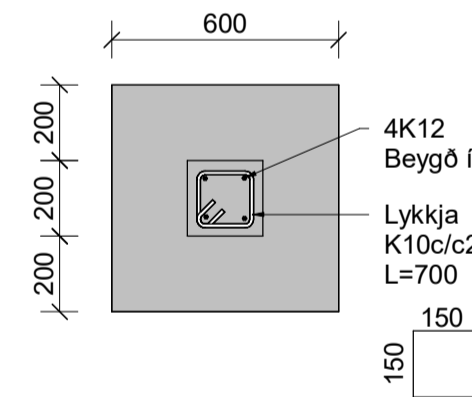
**Grundun**  
1 : 20

Útg.	Dags.	Skýring	Br. af:	Yfirf.
A	14/11/2022			

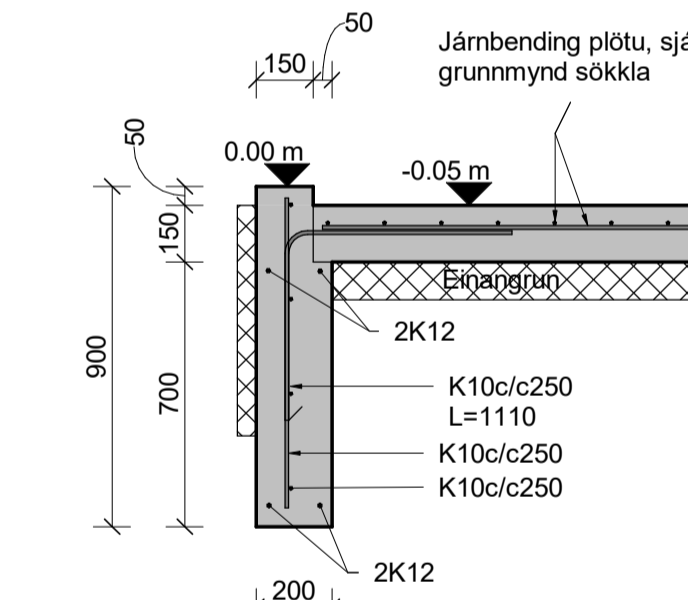
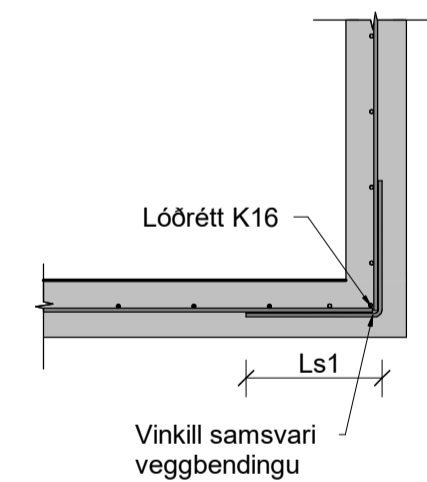
Vaðá: 14.11.2022 13:09:36 Útprintur: 14.11.2022



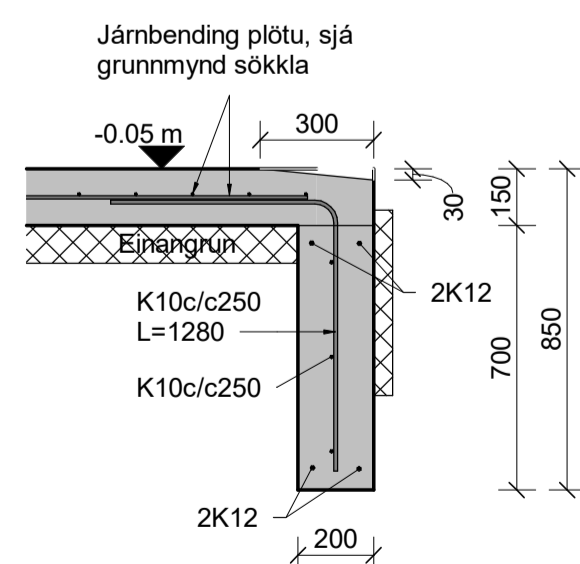
**G Snið G**  
1 : 20



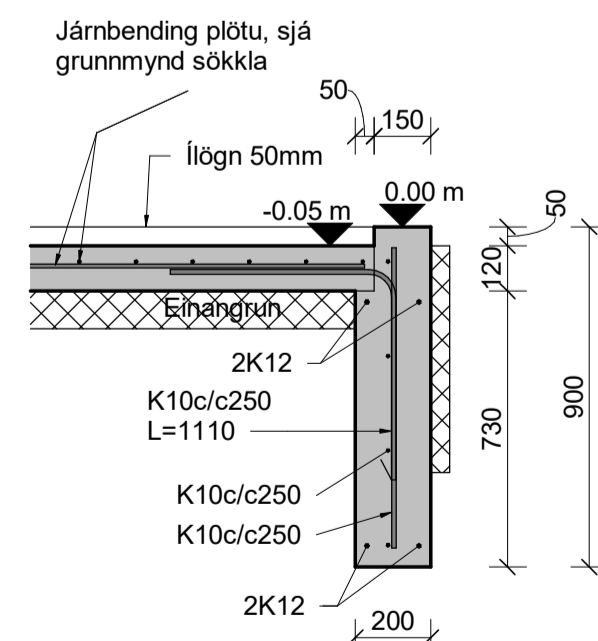
**Hornbending**  
1 : 20



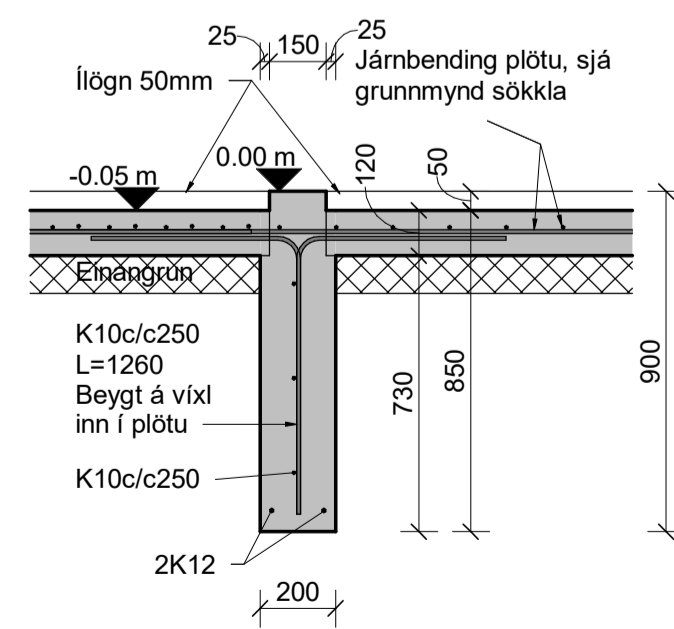
**F Snið F**  
1 : 20



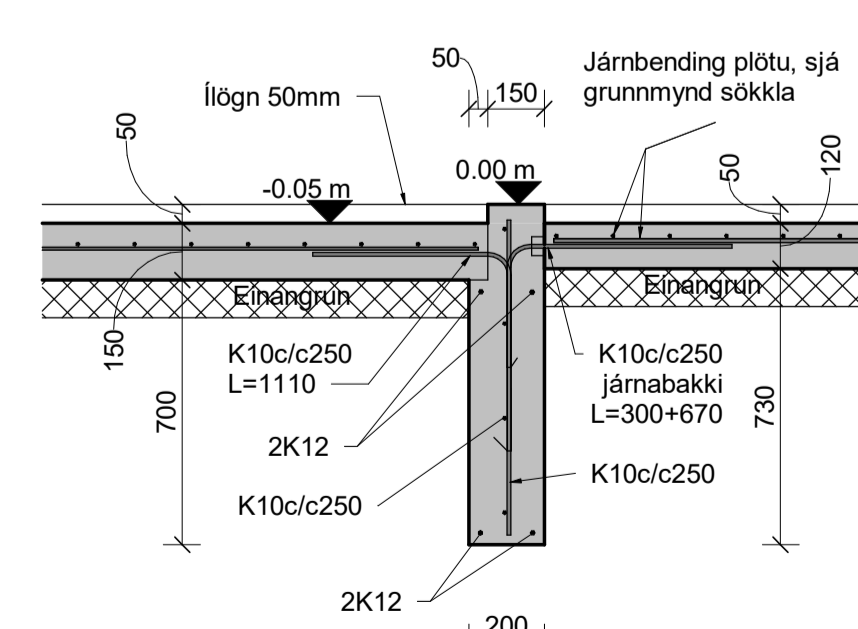
**A Snið A - Sökkull við bílskúrshurð**  
1 : 20



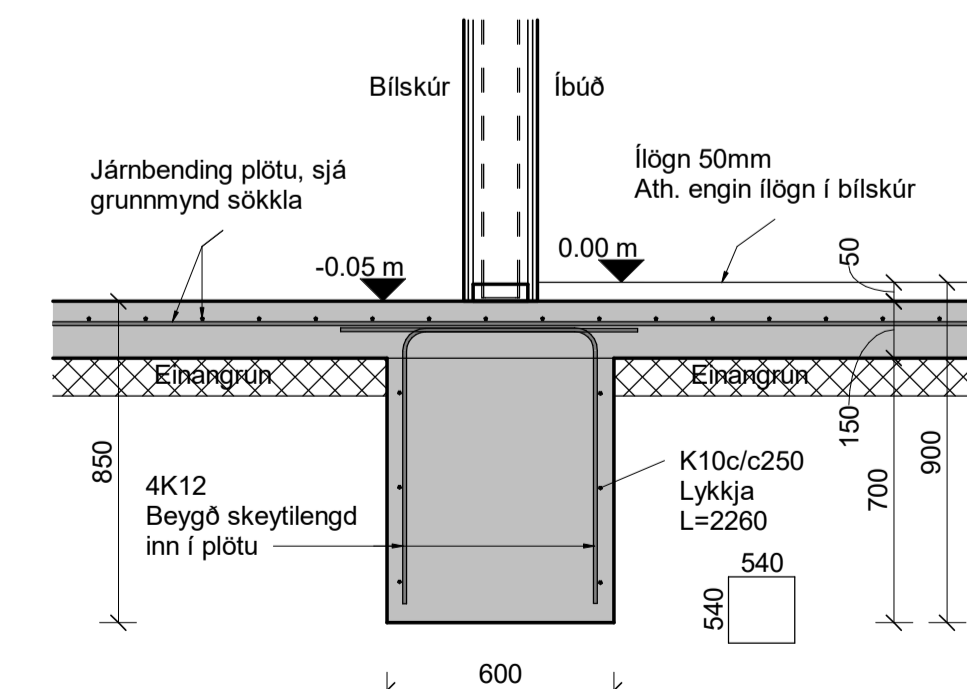
**B Snið B**  
1 : 20



**C Snið C**  
1 : 20



**D Snið D**  
1 : 20



**E Snið E**  
1 : 20



**Smiðjustigur 9, Flúðum**  
Íbúðarhús

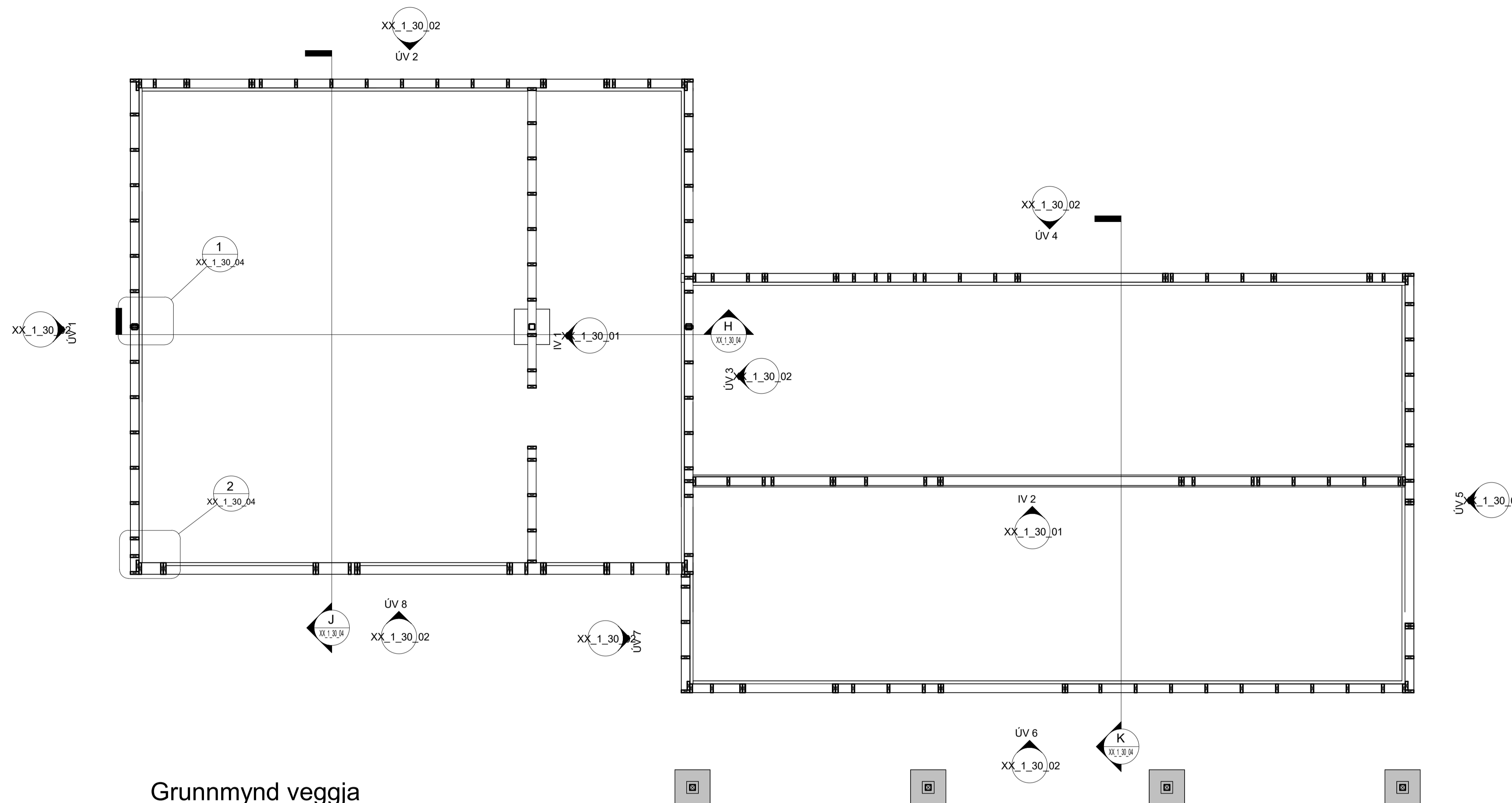
Burðarvirki  
Undirstöður  
Grunnmynd og snið

TEKNIÐUMÉR	BLAÐSTÆRÐ	HANNAÐ:	GHKA
6723-002	A1	TEKNAÐ:	KA
XX_1_20_02		YFRIFARAÐ:	GH
DAGS.	MÆLIKVARÐI	ÓTGAFA	
14.11.2022	Sýndur á teikningu	A	

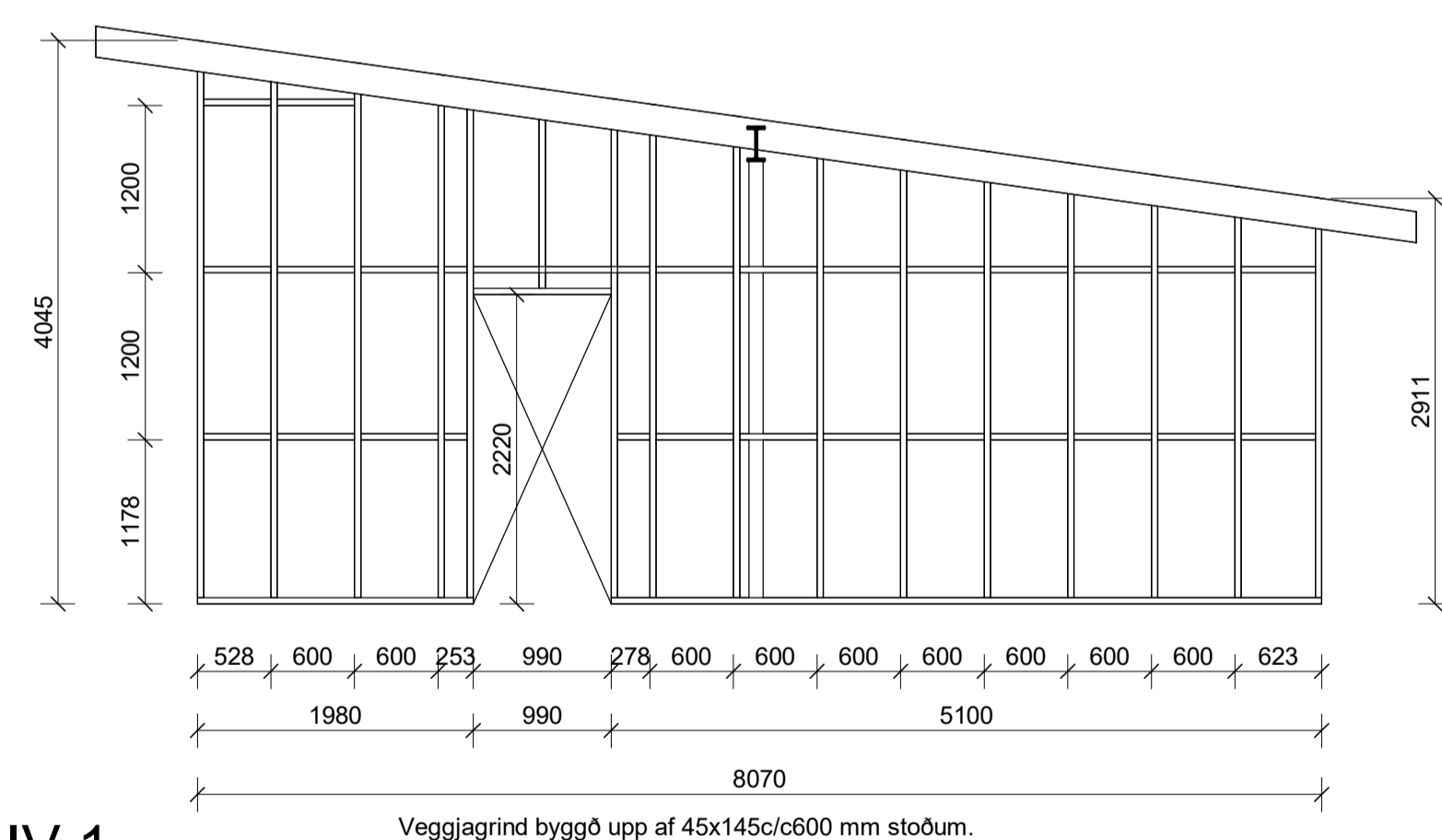
Útgáfunúmer og dagsetning aðalþröðstíttar:  
Höfundur: Guðmundur Hjaltason kt.070966-5579  
Höfundarsíða:

Vaðað: 14.11.2022 13:09:37 Útgáfa: 14.11.2022

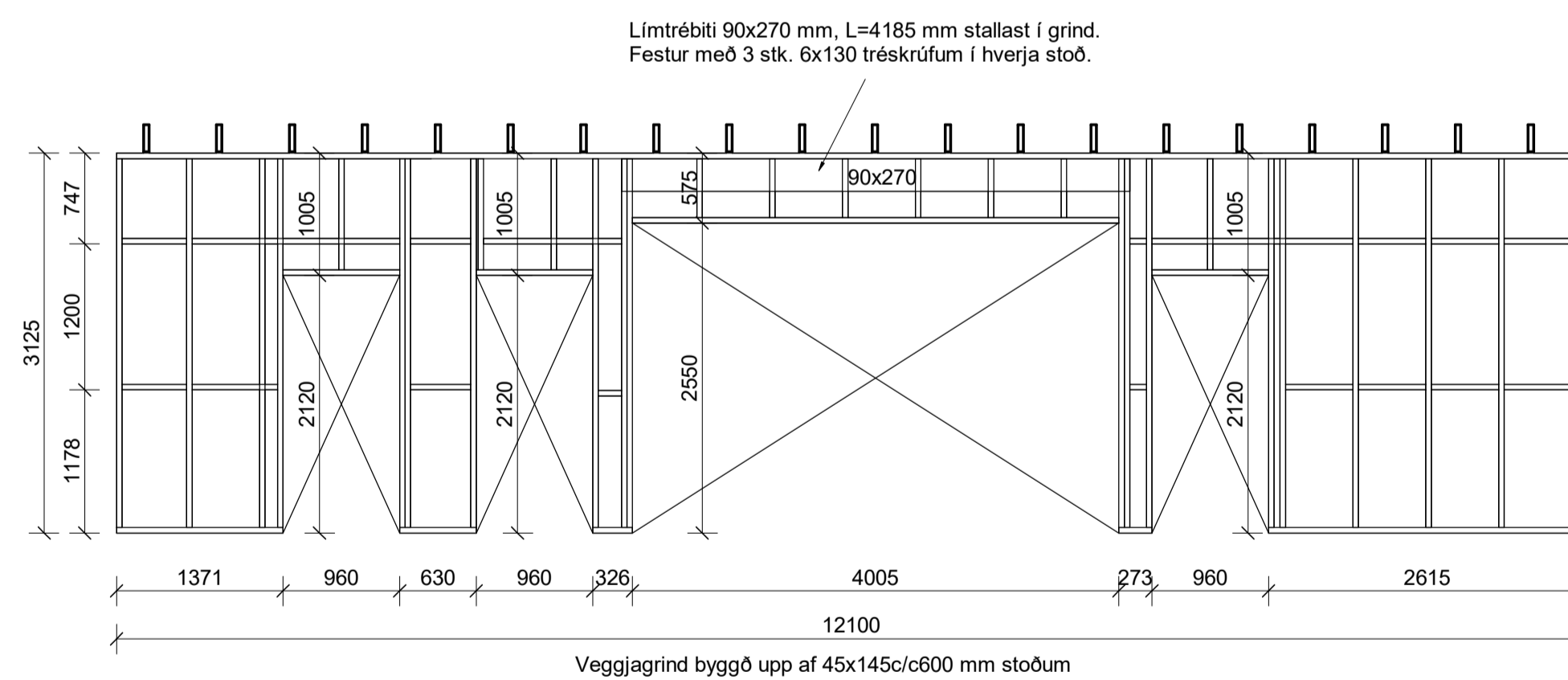
Útg.	Dags.	Skýring	Br. af:	Yfirf.
A	14/11/2022			



Grunnmynd veggja  
1 : 50



IV 1  
1 : 50



IV 2  
1 : 50

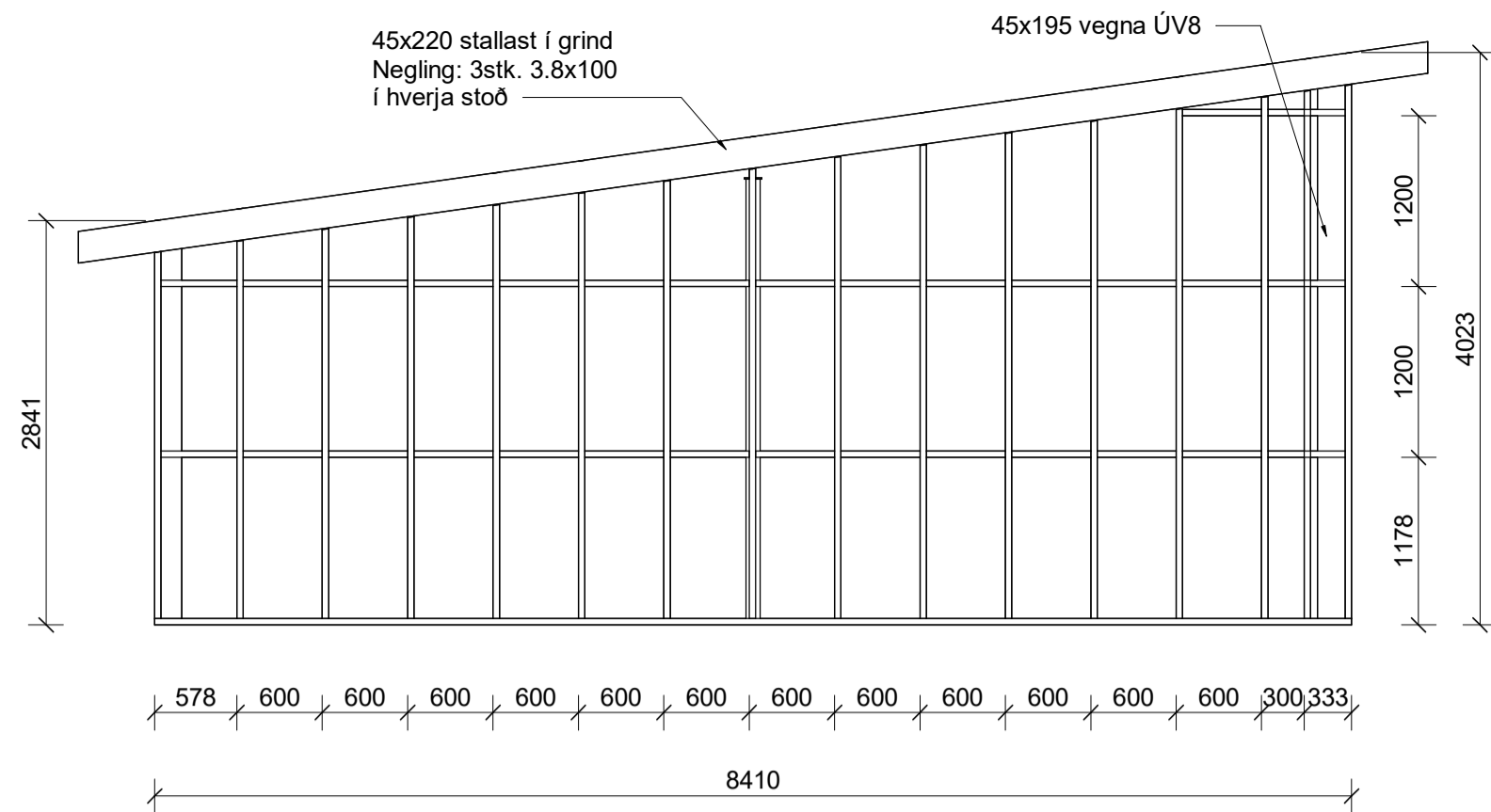


Smiðjustigur 9, Flúðum  
Íbúðarhús

Burðarvirki  
Grunnmynd veggja og ásyndir á vegg

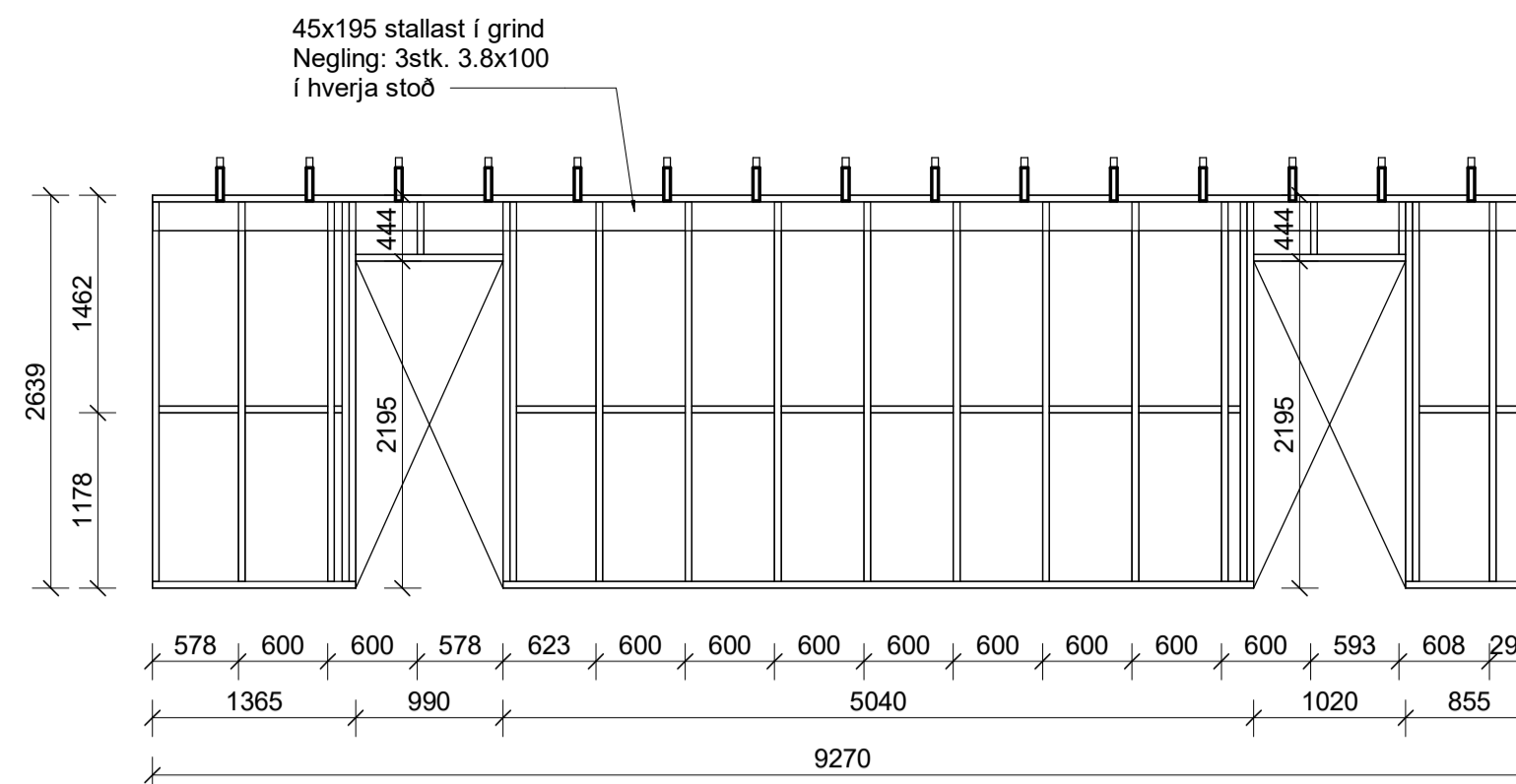
TEKNIÐUMER	BLAÐSTÆRD	HANNAÐ:	GHKA
6723-002	A1	TEKNAÐ:	KA
XX_1_30_01		YRFRÁRD:	GH
DAGS.	MÆLKVARÐI	ÓTGÁFA	
14.11.2022	1 : 50	A	

Útgáfunúmer og skýring aðalþáttar:  
Höfundur: Guðmundur Hjaltason kt.070966-5579  
Hönnunarsíðir:



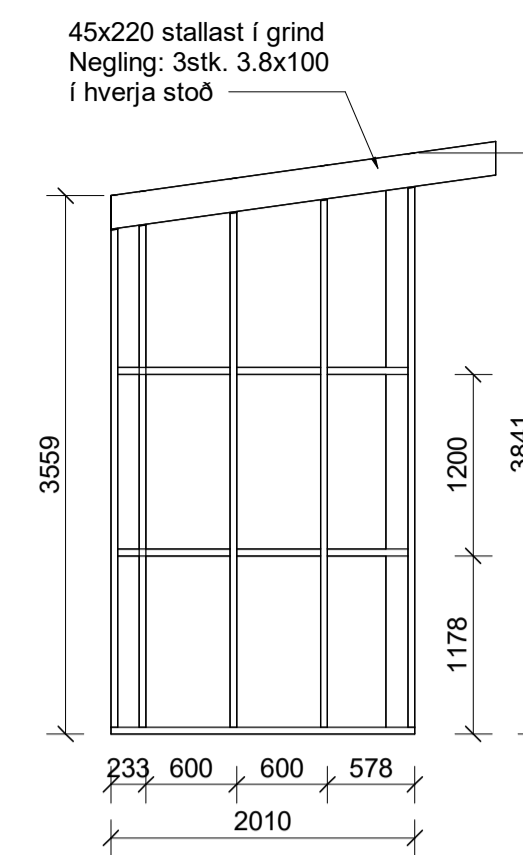
ÚV 1  
1 : 50

Veggjagrind byggð upp af 45x145c/c600 mm stoðum, klædd með 9mm krossvið (úti). Samskeyti krossviðar skulu vera á stoðum eða lausholtum. Negling: Galv. saumur 2.8x50 mm c/c150 mm.



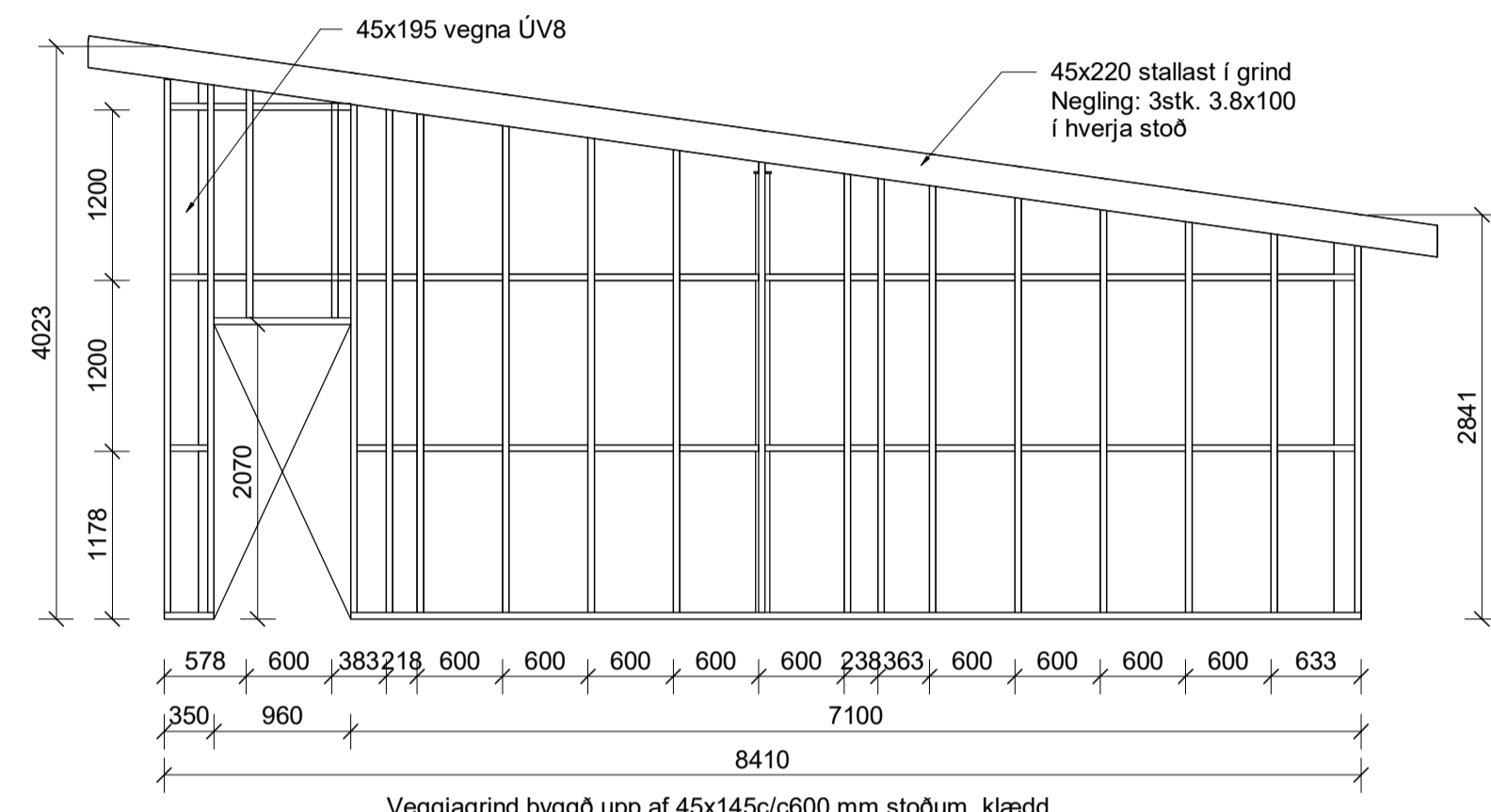
ÚV 2  
1 : 50

Veggjagrind byggð upp af 45x145c/c600 mm stoðum, klædd með 9mm krossvið (úti). Samskeyti krossviðar skulu vera á stoðum eða lausholtum. Negling: Galv. saumur 2.8x50 mm c/c150 mm.



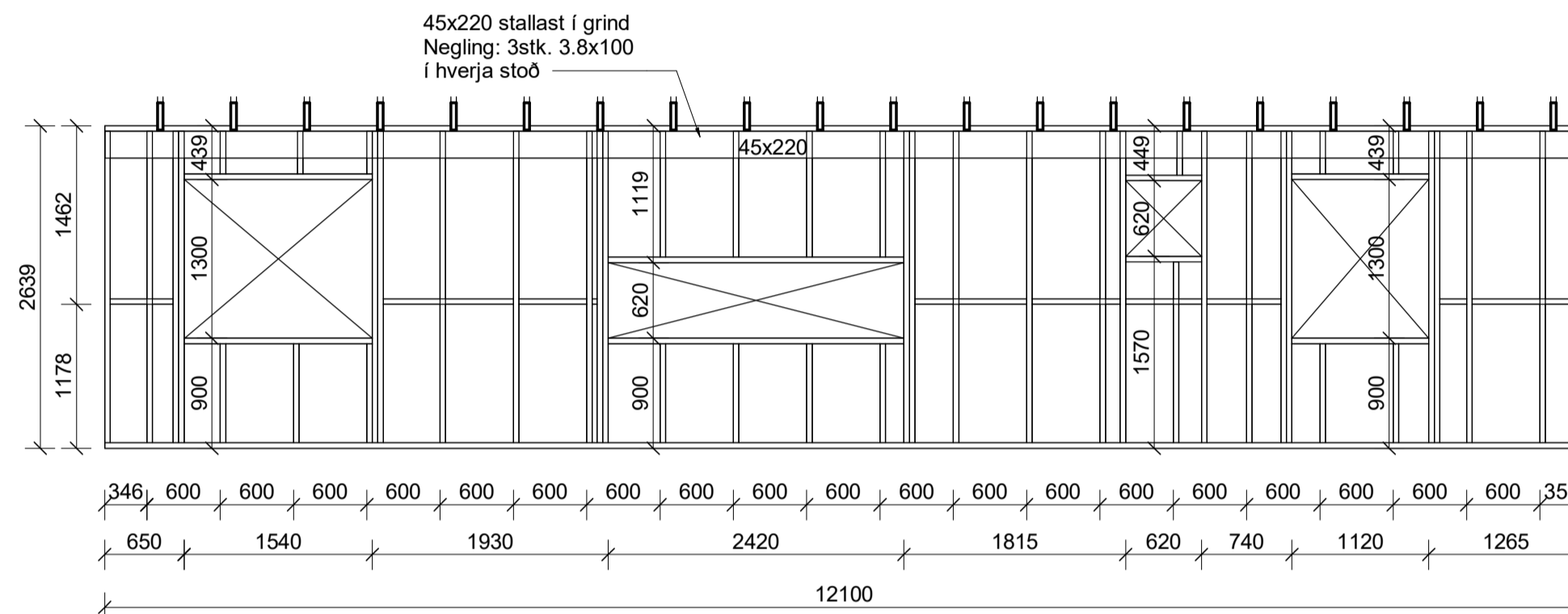
ÚV 7  
1 : 50

Veggjagrind byggð upp af 45x145c/c600 mm stoðum, klædd með 9mm krossvið (úti). Samskeyti krossviðar skulu vera á stoðum eða lausholtum. Negling: Galv. saumur 2.8x50 mm c/c150 mm.



ÚV 3  
1 : 50

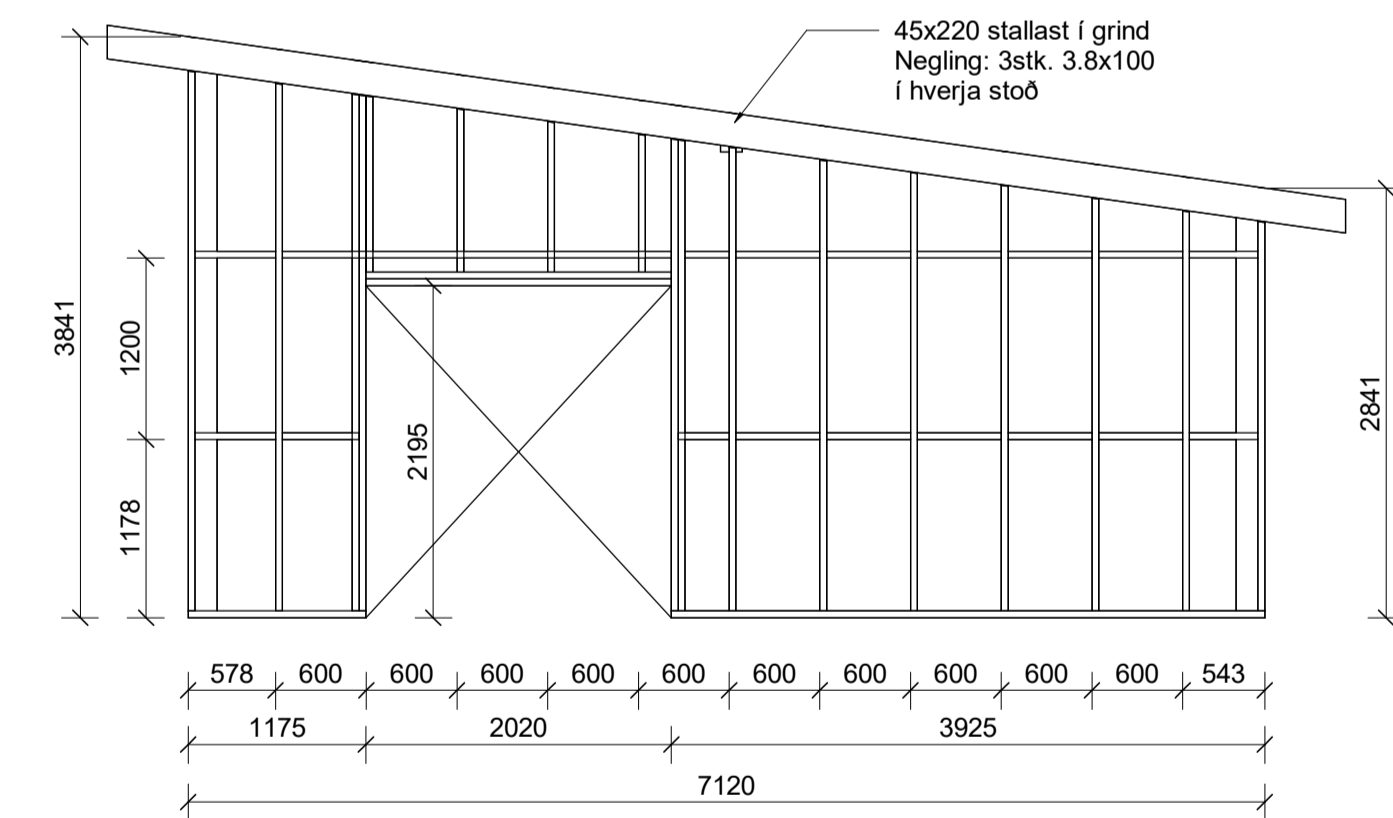
Veggjagrind byggð upp af 45x145c/c600 mm stoðum, klædd með 9mm krossvið (úti). Samskeyti krossviðar skulu vera á stoðum eða lausholtum. Negling: Galv. saumur 2.8x50 mm c/c150 mm.



ÚV 4  
1 : 50

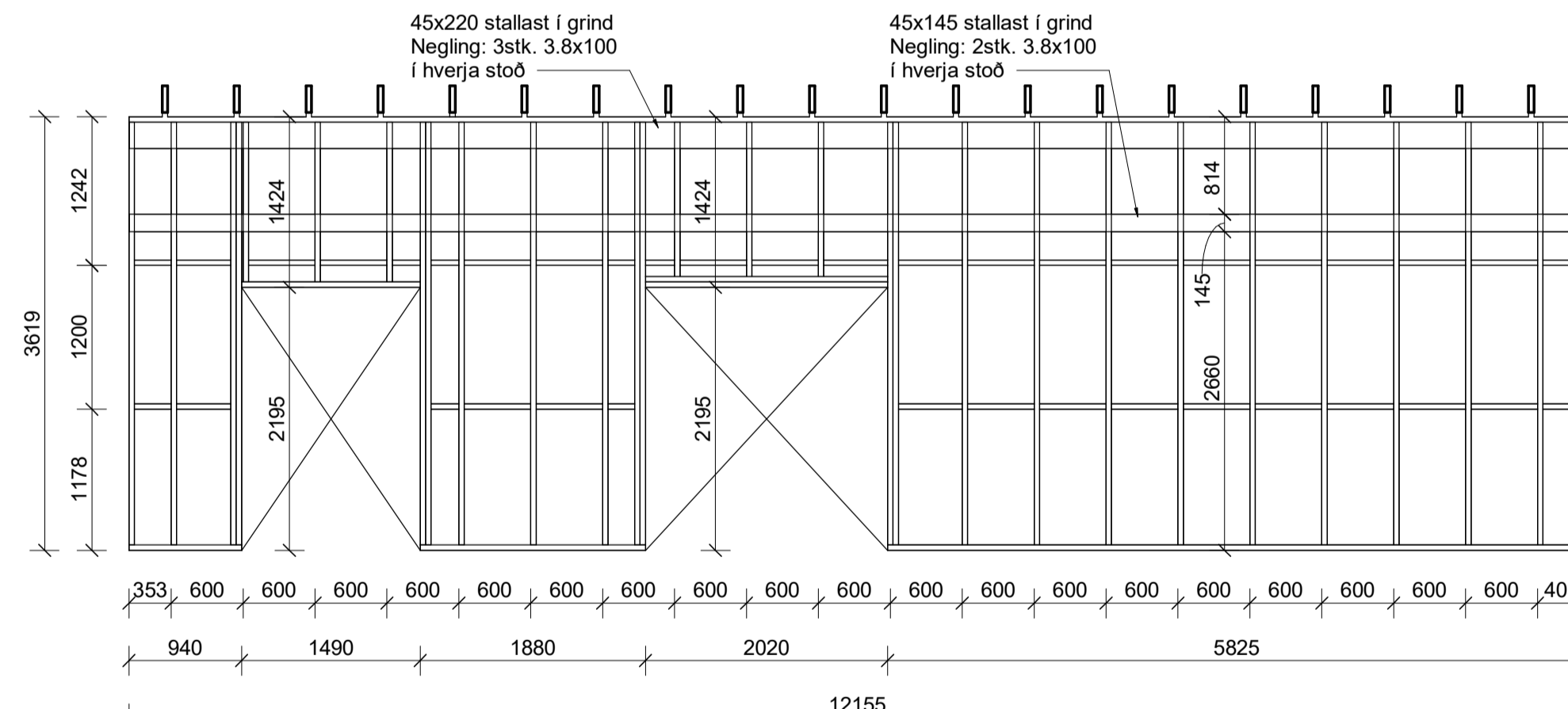
Veggjagrind byggð upp af 45x145c/c600 mm stoðum, klædd með 9mm krossvið (úti). Samskeyti krossviðar skulu vera á stoðum eða lausholtum. Negling: Galv. saumur 2.8x50 mm c/c150 mm.

ATH!  
Útveggur 8 er byggður upp af 45x195mm stoðum!



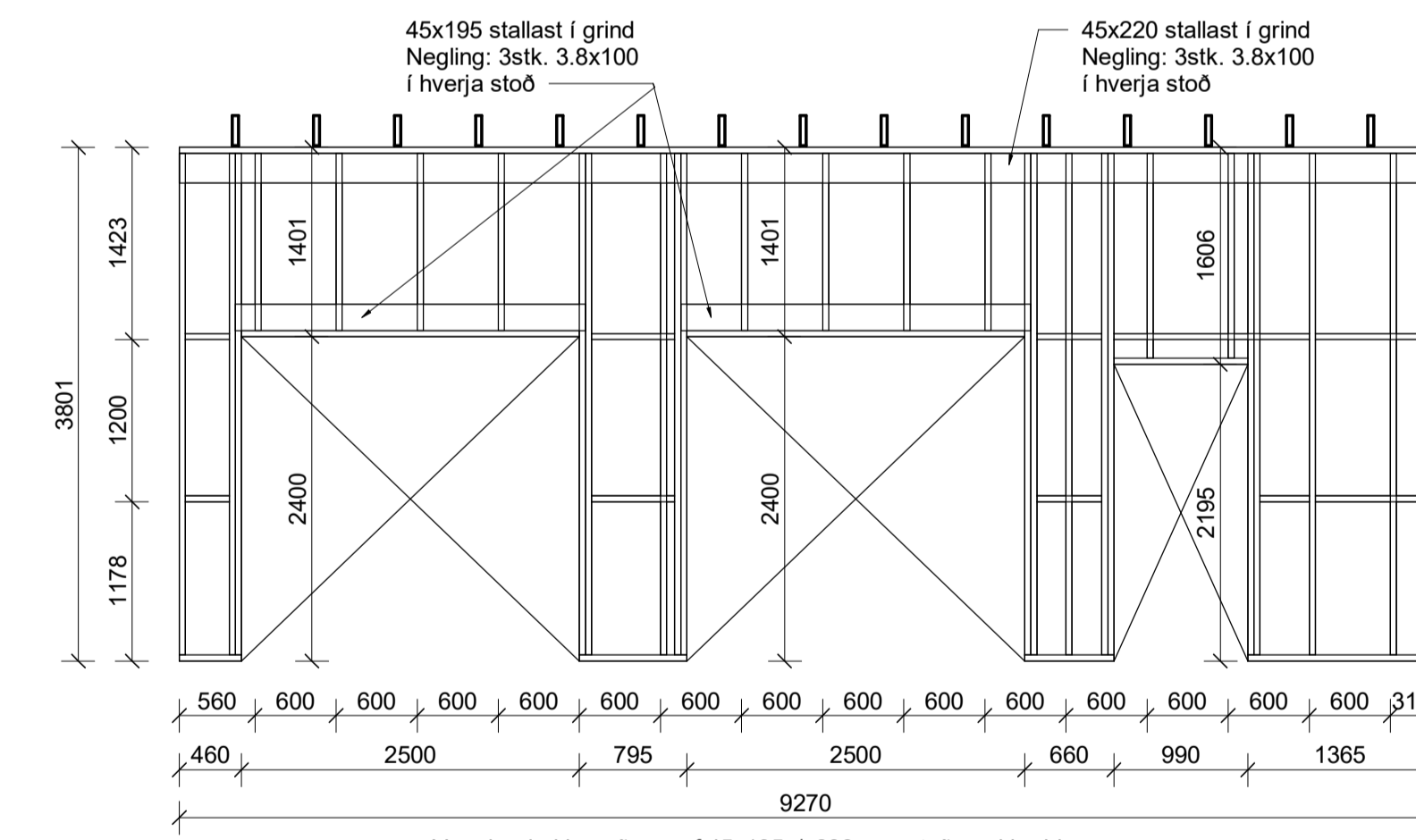
ÚV 5  
1 : 50

Veggjagrind byggð upp af 45x145c/c600 mm stoðum, klædd með 9mm krossvið (úti). Samskeyti krossviðar skulu vera á stoðum eða lausholtum. Negling: Galv. saumur 2.8x50 mm c/c150 mm.



ÚV 6  
1 : 50

Veggjagrind byggð upp af 45x145c/c600 mm stoðum, klædd með 9mm krossvið (úti). Samskeyti krossviðar skulu vera á stoðum eða lausholtum. Negling: Galv. saumur 2.8x50 mm c/c150 mm.



ÚV 8  
1 : 50

Veggjagrind byggð upp af 45x195c/c600 mm stoðum, klædd með 9mm krossvið (úti). Samskeyti krossviðar skulu vera á stoðum eða lausholtum. Negling: Galv. saumur 2.8x50 mm c/c150 mm.

Vaðá: 14.11.2022 13:09:38 Úprentun: 14.11.2022

Útg.	Dags.	Skýring	Br.af.	Yfirf.
A	14/11/2022			



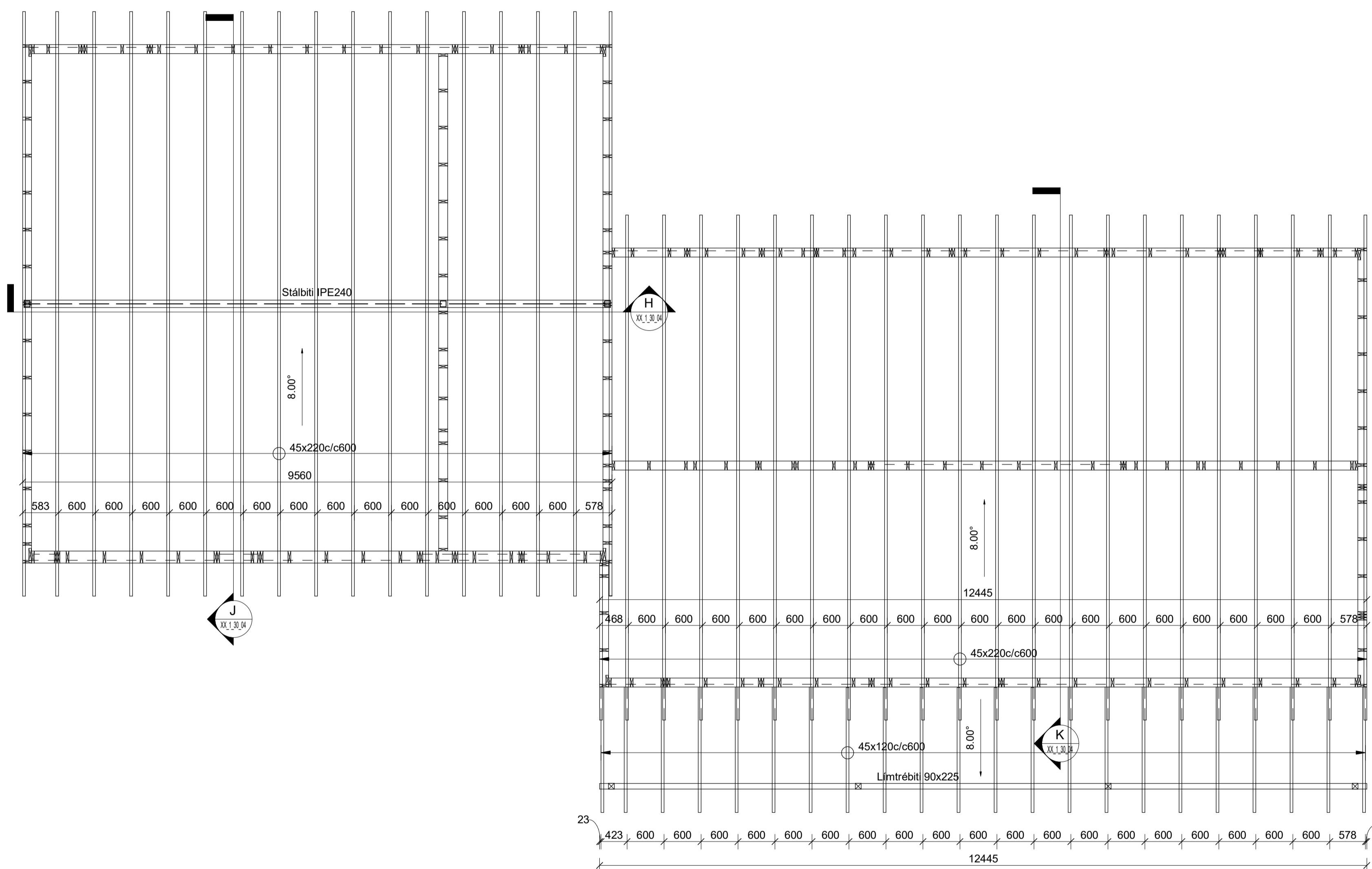
Smiðjustigur 9, Flúðum  
Íbúðarhús

Burðarvirki  
Ásýnd á vegg

TEKNIÐMÉR 6723-002 XX_1_30_02	BLAÐSTÆRÐ A1	HANNAÐ: TEKNAÐ: YRFRFARÐ: GH	GHKA KA GH	ÓTGAFA
DAGS. 14.11.2022	MÆLKVARÐI 1 : 50	ÓTGAFA A		

Útgáfunúmer og dagsetning aðalþrúddar:  
Höfundur: Guðmundur Hjaltason kt.070966-5579  
Hönnunarsíðan:

Útg.	Dags.	Skýring	Br.af.	Yfirf.
A	14/11/2022			



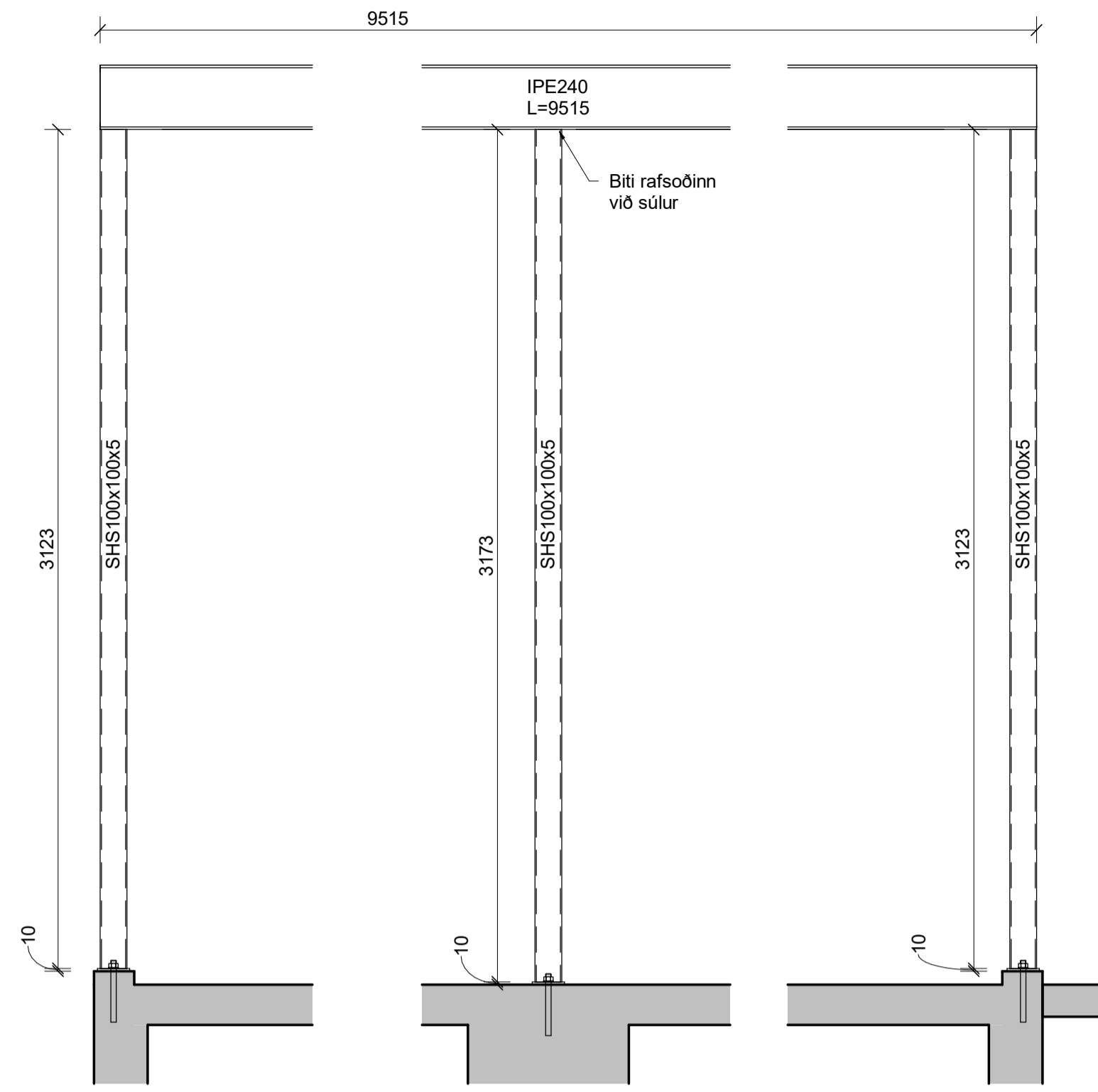
Grunnmynd þaks  
1 : 50



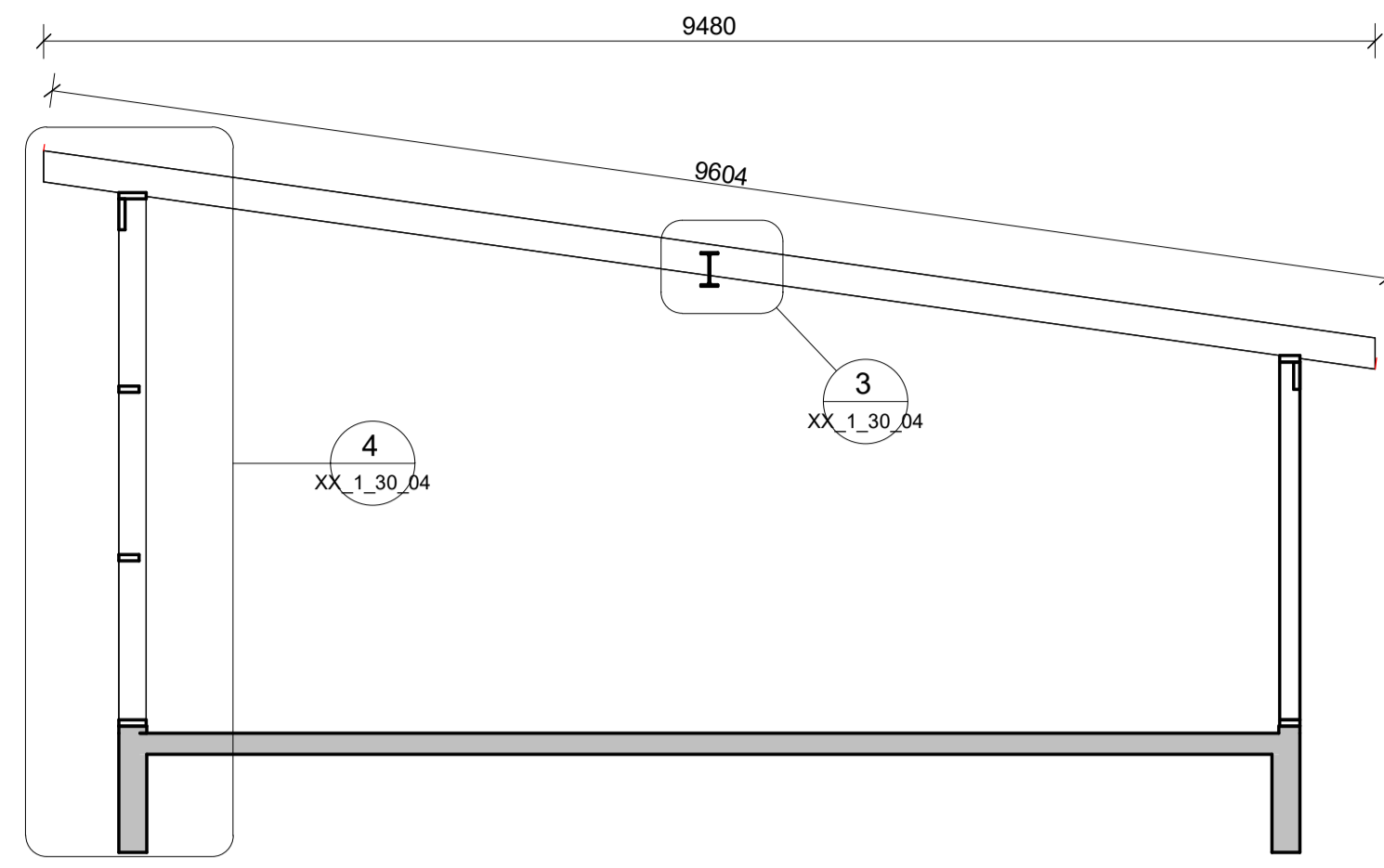
Smiðjustigur 9, Flúðum  
Íbúðarhús

Burðarvirki  
Grunnmynd þaks

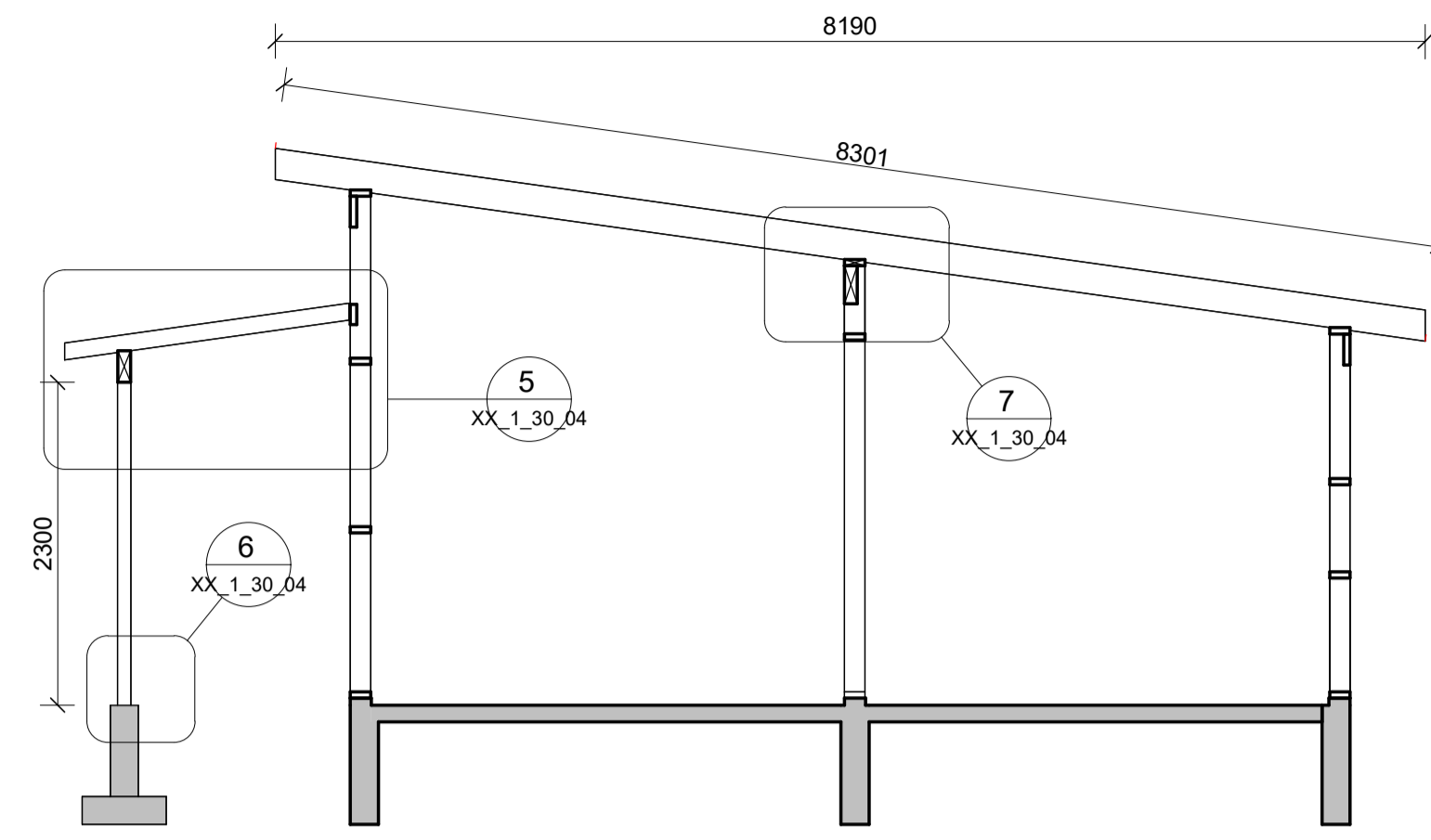
TEKNIÚMÉR 6723-002 XX_1_30_03	BLADSTÆRÐ A1	HANNAÐ: GHKA TEKNAÐ: KA YRFRFARÐ: GH	ÓTGAFI A
DAGS. 14.11.2022	MÆLKVARÐI 1 : 50		



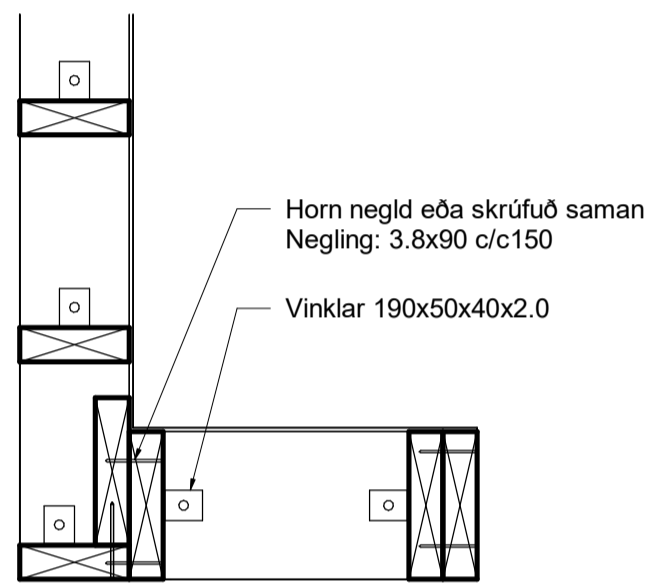
**H Snið í stálbita**  
XX\_1\_30\_01 1 : 20



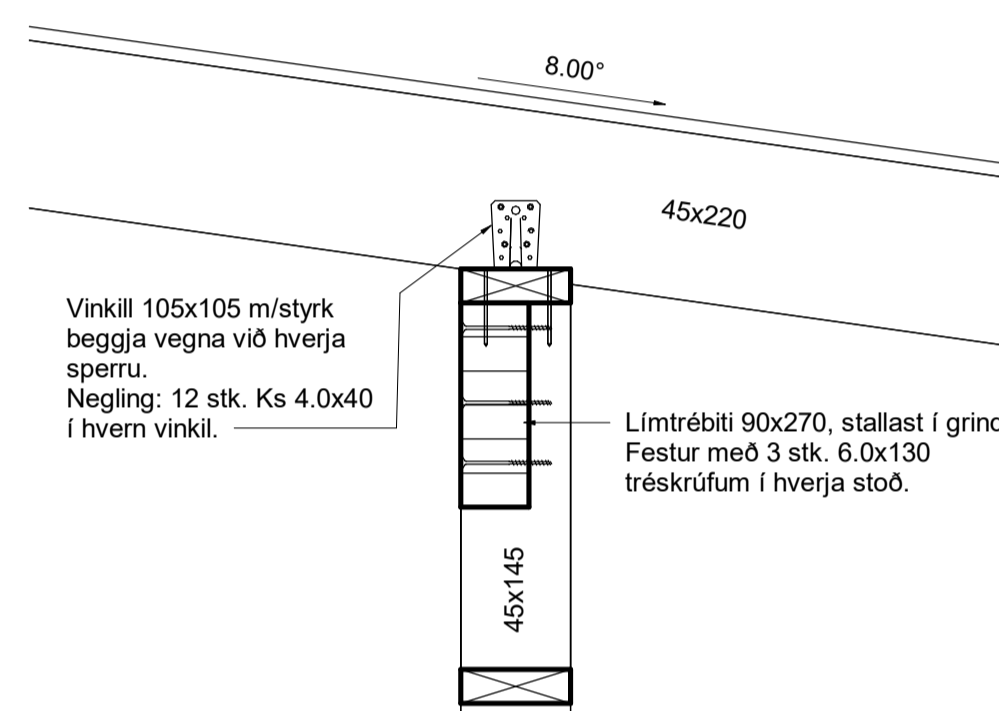
**J Snið í bílskúr**  
XX\_1\_30\_01 1 : 50



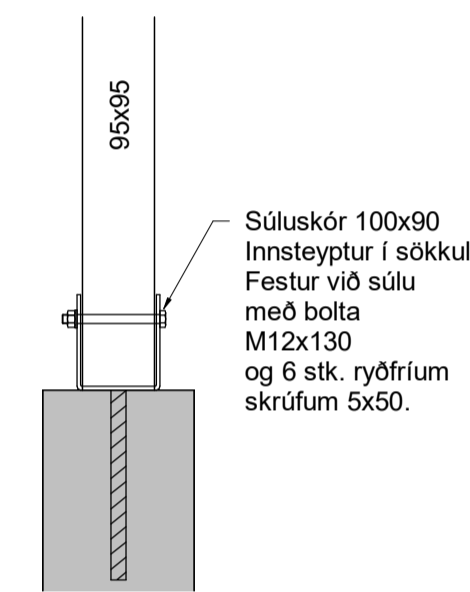
**K Snið í íbúð**  
XX\_1\_30\_01 1 : 50



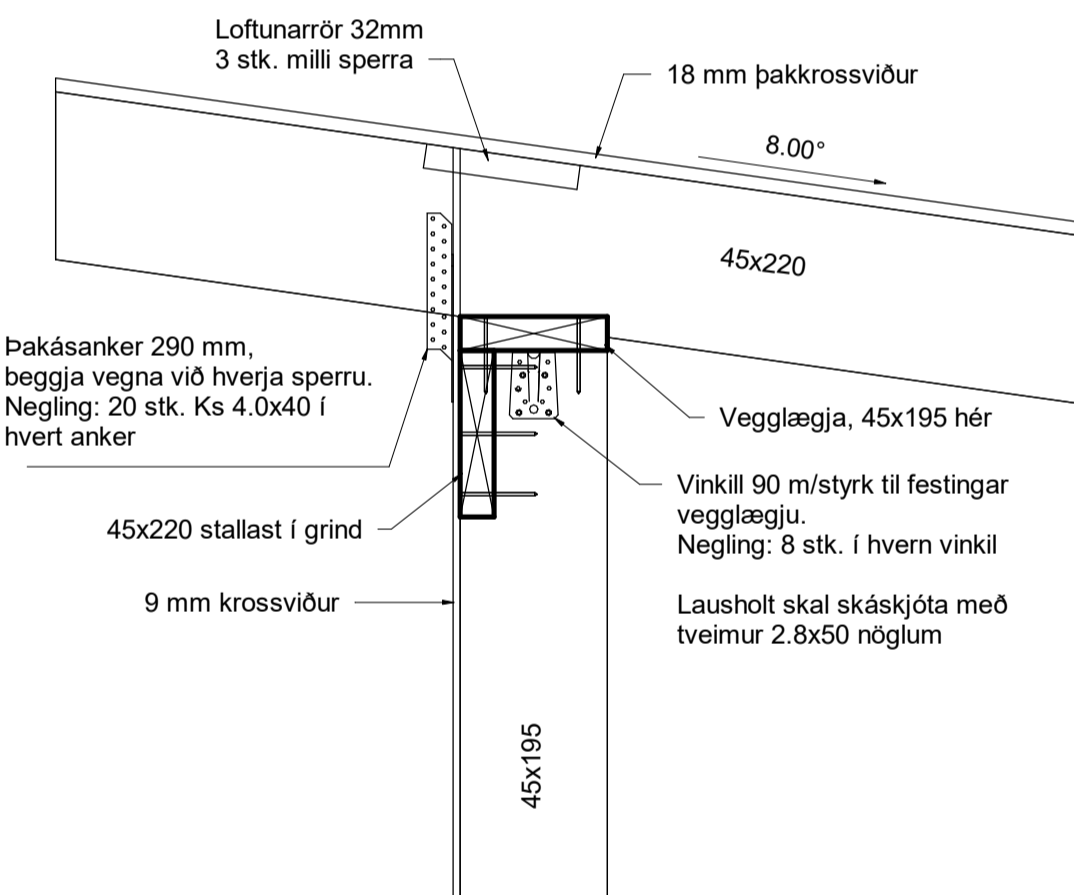
**2 Deili í vegg horn**  
XX\_1\_30\_01 1 : 10



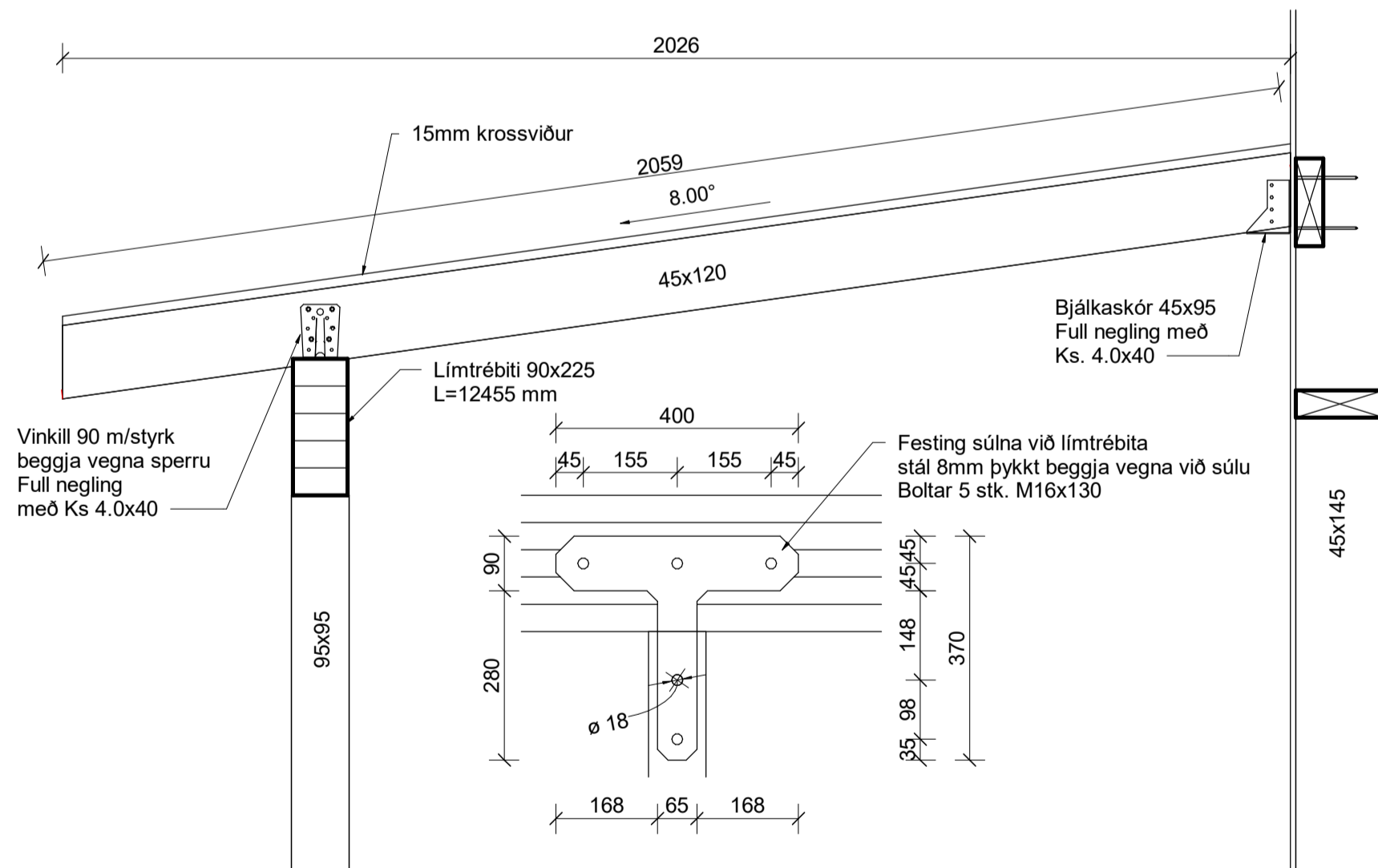
**7 Snið í límtrébita**  
XX\_1\_30\_04 1 : 10



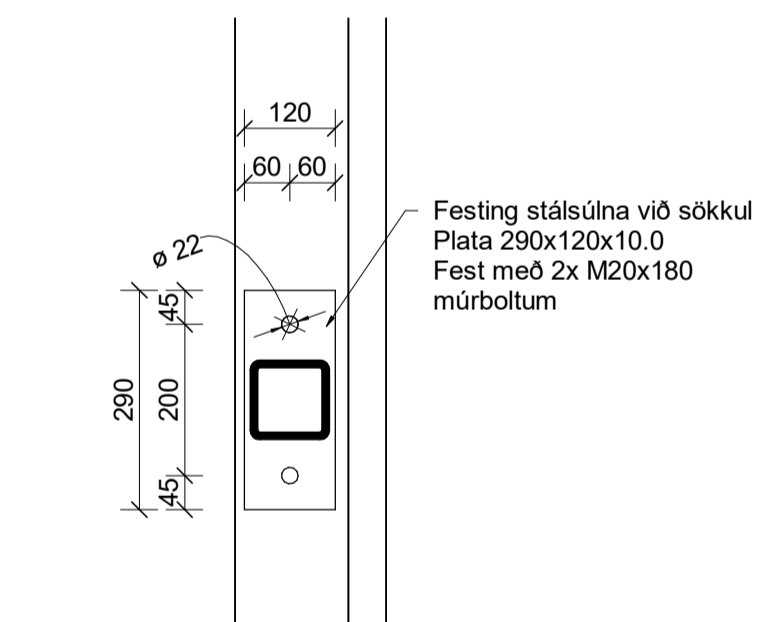
**6 Snið í trésúlufestingu**  
XX\_1\_30\_04 1 : 10



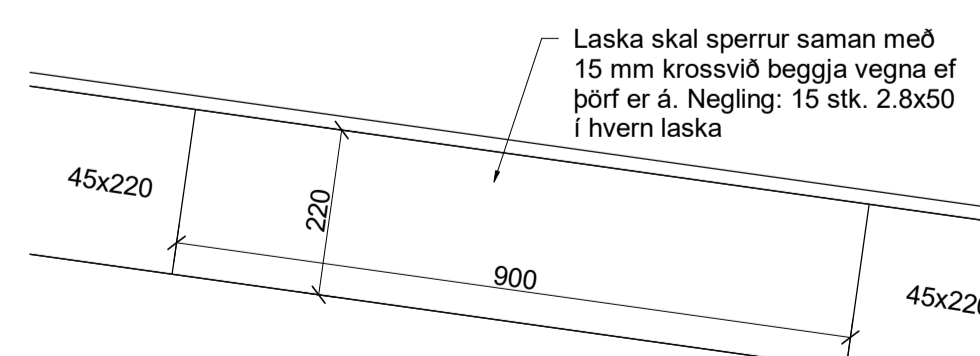
**4 Snið - Veggfestingar**  
XX\_1\_30\_04 1 : 10



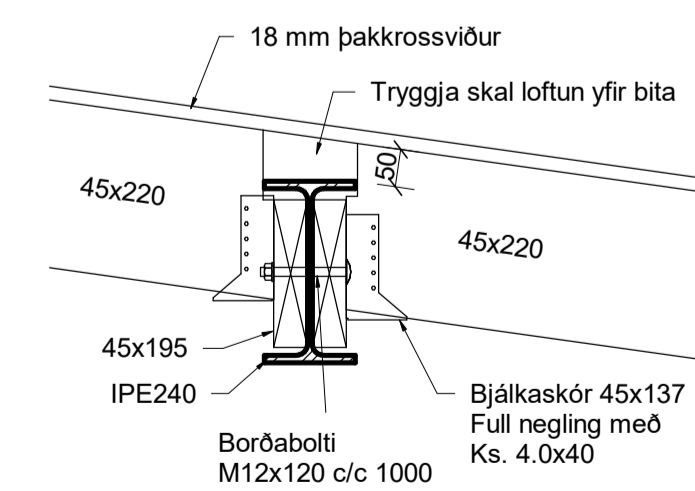
**5 Snið í pak**  
XX\_1\_30\_04 1 : 10



**1 Deili - Festing stálsúlna**  
XX\_1\_30\_01 1 : 10



**Sperrulaski**  
1 : 10



**3 Snið - Pak við stálbita**  
XX\_1\_30\_04 1 : 10

Vaðað: 14.11.2022 13:09:40 Úprentur: 14.11.2022

Útg.	Dags.	Skýring	Br. af:	Yfirf.
A	14/11/2022			



**Smiðjustigur 9, Flúðum íbúðarhús**

Burðarvirki  
Snið og deili  
Trévirkir

TEKNI NÚMÉR	BLAÐSTÆRÐ	HANNAÐ:	GHKA
6723-002	A1	TEKNAÐ:	KA
XX_1_30_04		YFIRFARAÐ:	GH
DAGS:	MÆLIKVARÐI	ÓTGÁFA	
14.11.2022	Sýndur á teikningu	A	

Útgáfunúmer og dagsetning aðalþopóttar: ágúst 2022

Höfundur: Guðmundur Hjaltason kt.070966-5579

Hönnunarsíðan: