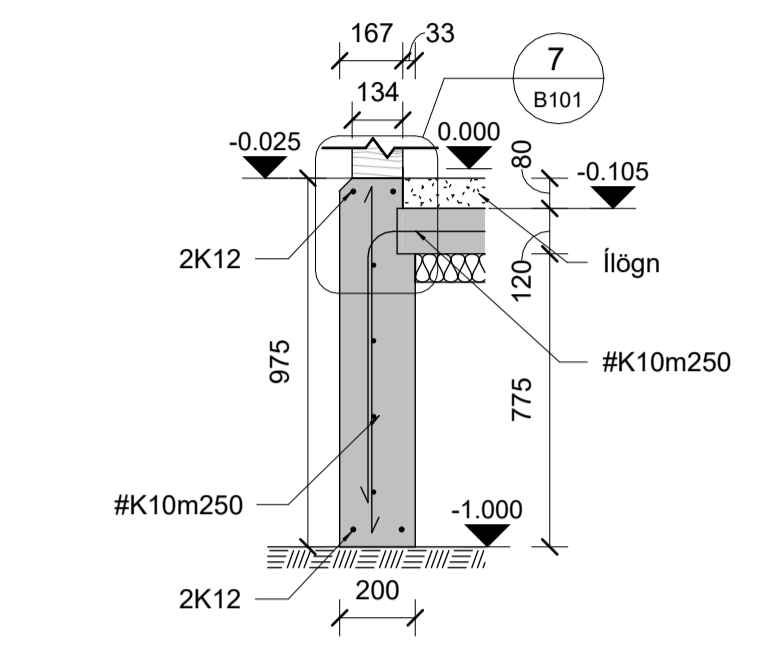
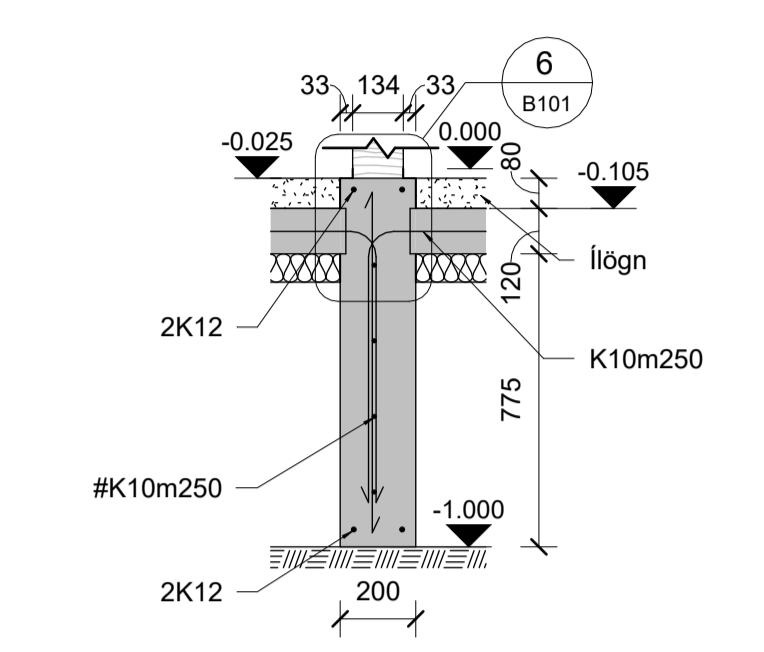


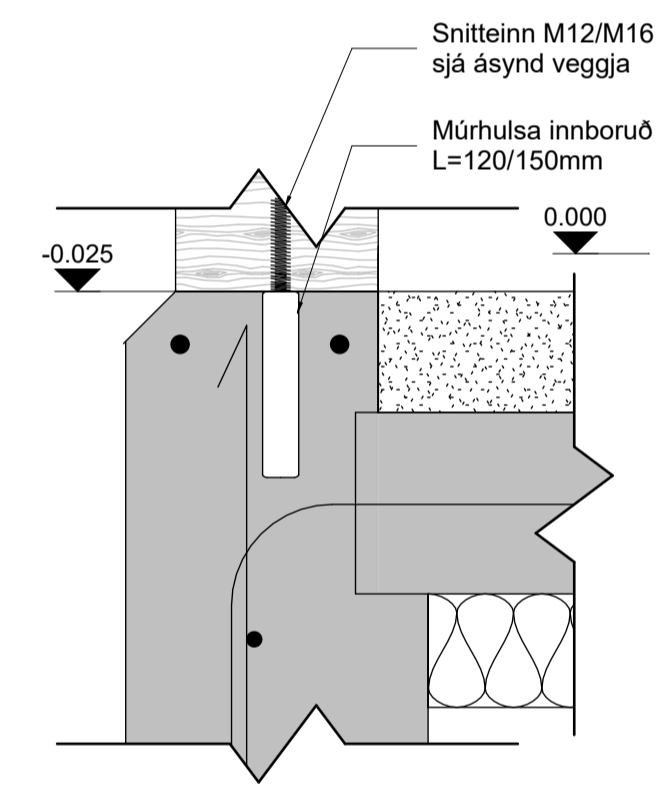
1 Sökklar
1 : 50



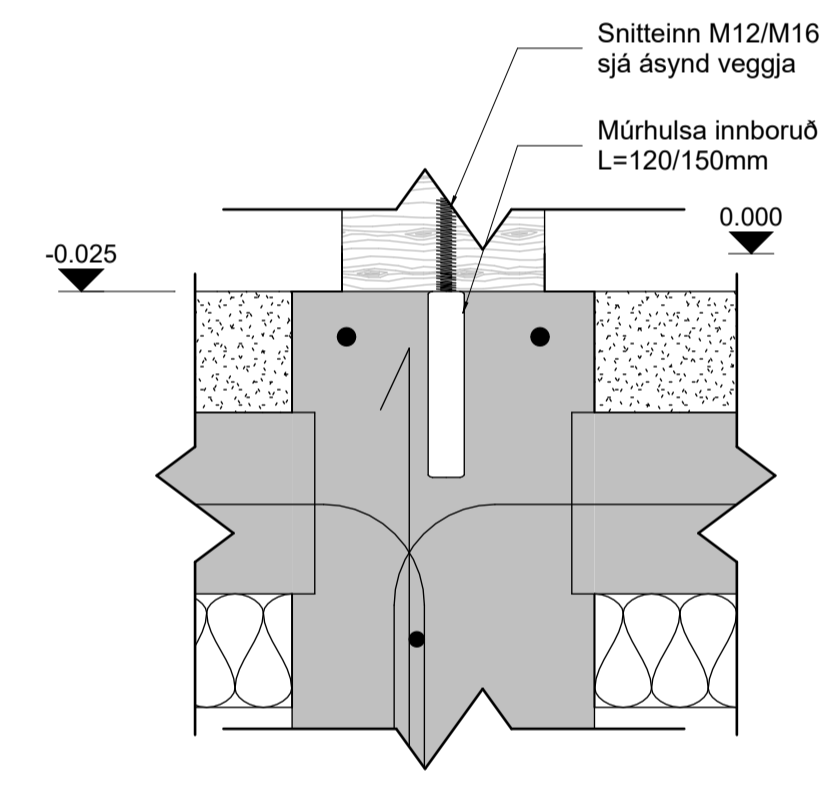
2 Sökkull undir útvegg
1 : 20



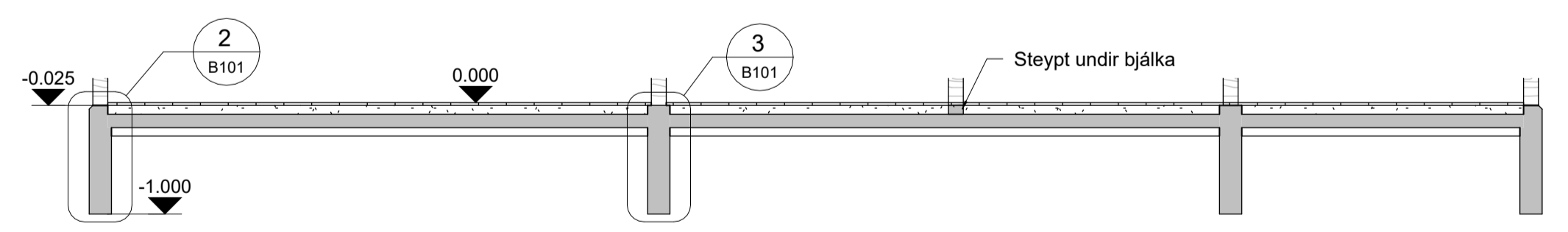
3 Sökkull undir innvegg
1 : 20



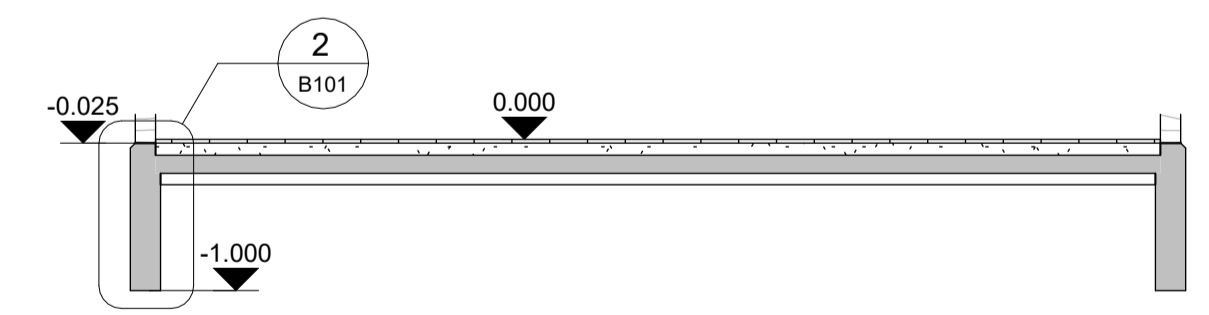
7 Sökkullfesting undir útvegg
1 : 5



6 Sökkullfesting undir innvegg
1 : 5



4 Langsnið
1 : 50



5 Þversnið
1 : 50

Almennar skýringar

- 120 Plötubýkk
 - Niðurtækt í plötu
 - Járnþending
 - # Grunnþending í miðri plötu #K10m250 eða K257 bendinef nema annað komi fram á grunnmynd
 - Ankering járna stærri en K12
- Nánari skýringar sjá teikningu nr. B000
- Festingar á húsi við sökkul útfærast í samræmi við leiðbeiningar framleiðanda.

A	Verkeigning	PVG	03.08.2022
Útg.	Breyting	Hönnuður	Dags.

Verkeigning

Strendingur ehf.
verkeignisþjónusta

Dalshraun 1
220 Hálfarjörður
Sími: 575-5640
www.strendingur.is
strendingur@strendingur.is

I samræmi við aðaluppdrátt frá: Strendingur ehf.
Dagsetning og útgáfa aðaluppdráttar: 25.05.2022 Útgáfa C
Hönnuður: Pétur Vilberg Guðnason kt. 051163-2739

Hönnunarstjóri: Páll Póulsen kt. 200367-4729

Bakkavík 11
Grísnes- og Grafningshreppur
Sökklar Grunnmynd og Sníð

Teiknað / Hannað:	Dags:
PP/PVG	03. ágúst 2022
Kvarði:	Nr. teikningar:
Skv. teikn.	A B101 A1

Tákn

Sneiðing í byggingahluta

	Snið B, kynnt á teikningu nr. B05
	
Sérmynd	
	Sérmynd C, kynnt á teikningu nr. B05
	
	Gólfhæð/kóti = 50,97 m
	Kóti = 53,77 í sniði
	Plötubýkkt
	Steypuskil
	Yfirborð jarðvegs og fyllinga
	Yfirborð klappar / móhellu

Steypustyrktarstál

	Steypustyrkarstál
	Endi á krókbeygðu steypustyrktarstáli
	Steypustyrktarstál í efri brún plötu
	Steypustyrktarstál í neðri brún plötu eða brún veggjar
	Fjarlægð milli stanga, miðja í miðju
	Krossbending

Mál og málsetningar

Mál eru í millimetrum [mm]
Hæðarkortar eru í [m]

Álagsforsendur

Notálag er samkvæmt ÍST EN 1991:	Íbúðir 2,0 kN/m². <p>Stigar og svalir 3,0 kN/m²</p>
Vindálag er samkvæmt ÍST EN 1991:	qmax = 1,7 kN/m²
Snjóálag er samkvæmt ÍST EN 1991:	Svæði 1.
Jarðskjálftaálag er samkvæmt ÍST EN 1998	ag = 0,5g

Grundun

Grundun er í samræmi við ÍST EN 1997-1.

Undirstöðujarðvegur er frostfrí þjöppuð fylling. Fylling skal þjöppuð þangað til hún uppfyllir E2 > 120 MPa og E2/E1 < 2.2. Burðarbol fyllingar er 0,4 MPa.

Undir botnplötu skal fylla með frostfríri fyllingu og þjappa í 30 cm lögum og fara a.m.k þrjár umferðir með 60 kg vibrósléða.

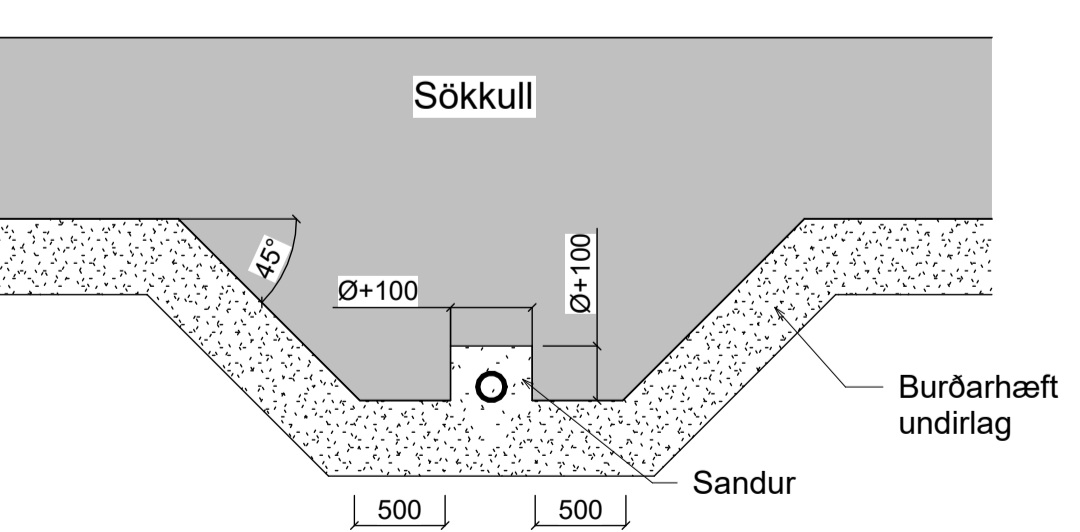
Nafnálág á jarðveg er mest 0,3 MPa

Ýmis kennisnið

Snið 1: Ásýnd á sökkulvegg.

Þegar kóti lagna er neðar en neðri bún sökkuls skal Grafa fyrir lögnum áður en sökkull er steypdur.



Steypuvirki

Um framkvæmdir við steypuvirki gilda kröfur ÍST EN 13670. Um steinsteypu gilda kröfur ÍST EN 206 ásamt kafla 8.3 í byggingarreglugerð nr.112-2012.

Niðurlögn steypu

Steypa skal lögð í lögum í mót (þykkt <600 mm). Fallhæð steypu skal að jafnaði ekki fara yfir 3 m. Steypu frá steypustöð skal komið í mót innan 1 1/2 kist frá því að hún er sett í bil í steypustöð. Titrun steypu skal vera hæfileg þannig að steypa sígi lóðrétt saman án verulegs hlíðarf lutnings.

Aðhlyning steypu

Vanda skal til aðhlyningar niðurlagðrar steypu, svo sem með stöðugri vökvun og eða yfirbreyðslum.

Viðgerð á steypuskemmdum

Steypugallar sem upp kunna að koma skulu viðgerðir með til þess gerðum viðgerðarefnum. Ef um verulega steypugalla er að ræða skal fá viðgerðaraðferðina samþykktá hjá burðarvirkishönnuði.

Gerð steinsteypu

Á teikningar er almennt skráð gerð steinsteypu á forminu Umhverfisflokkur:Brotpól-Stærsta steinastærð (D/max) t.d XF1:C35/45-D25.

Fjarðurstuðull steypu skal að lágmarki uppfylla 0.6*Ecm skv ÍST EN 1992-1-1, hærrí kröfur geta komið fram á teikningum.

Sé ekki annars getið á viðkomandi teikningum skal meðfylgjandi tafla 1 gilda um gerð steypu.

	Eiginleikar	Leiðbeinandi brotpólsfl	<i>G</i> _{max}	V/S-tala	Leiðbeinandi áreitissfl
Byggingarhluti					
Utanhúss	Sökkjar	C25/30	25	+0.55	XC2+XF2
	Útveggir	C30/37	25	+0.50	XC3
	Stoðveggir	C35/40	25	+0.45	XC3+XF2
	Plötur, tröppur og svalir	C35/40	25	+0.45	XC3+XF2
Innanhúss	Innveggir	C30/37	25	+0.50	XC2
	Súlur, bitar og háir bitar	C35/40	25	+0.50	XC3
	Botnplata (flögð)	C25/30	25	+0.50	XC2
	Véisl. plötur (akstursálag)	C30/37	25	+0.50	XC2+XS1
Berandi plötur	C35/40	25	+0.50	XC3	

Tafla 1.

Steypumót

Vanda skal til mótasmíði og skulu mótin vera þéttklædd pola titrun og uppfylla þá yfirborðskröfu sem við á.

Nákvæmniskröfur:

Mót skulu uppfylla kröfu um svignun minni en 1/500 af fjarlægð á milli fastra punkta.

Staðsetning í plani og hæð, undirstöður +/- 15 mm
Staðsetning í plani og hæð, annað +/- 5 mm
Þykktir +/- 5mm
Hornaskekkja +/- 5mm
Misgengi á steypuskilum +/- 3mm
Frávik frá lóðinu +/- 3%

Steypuskil

Önnur steypuskil en sýnd eru á teikningum eru háð samþykkis burðarvirkishönnuðar.

Steypuskil skulu hreinsuð af steypþröngli og öðrum óhreinindum áður en slegið er upp mótum.

Hreinsun móta

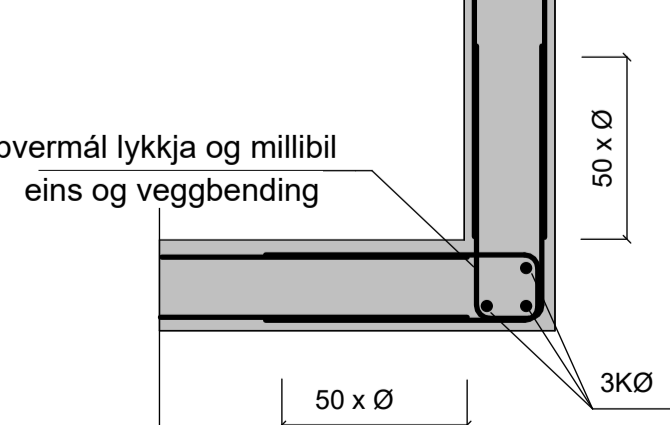
Neðst á mótum skal hafa hreinsioþ til hreinsunar steypuskila, steypustyrktarstáls og móta af öllu sagi og öðrum óhreinindum áður en steyp t er.

Frásláttur

Ekki má slá mótum frá byggingarhlutum svo sem bitum og plötum án þess að trygg sé (t.d. með öryggisstöðum) að þeir verði ekki fyrir af mikilli áraun. Þegar steypa hefur fengið 28 daga hörðun er óhætt að fjarlægja öll mót og eða allar öryggisstöðir.

Hornbending tvöföld grind

Fyrir einfalda grind koma vinklar í stað u-lykkja



Steypustyrktarstál

Efni

Steypustyrktarstál skal vera suðuhæft kambstál B500C skv. ÍST EN 10080, skriðmörk 500 MPa nema annað sé tekið fram á teikningu.

Bending - Steypuhula

Lágmarkssteypuhula [mm] kemur fram í töflu 2. Komi listi í mót miðast steypuhula við innri brún lista.

	Styrkleikaflokkur steypu					
	C25 eða lægra		C30-C35		C40 eða hærra	
	Byggingarhluti					
Umhverfi og veðrun	Pötur	Bitar Súlur Veggir	Pötur	Bitar Súlur Veggir	Pötur	Bitar Súlur Veggir
Steypa innanhúss (innan einangrun) Lítil veðrun	25mm	25mm	20mm	20mm	20mm	20mm
Steypa utanhúss (utan einangrun) Mikill raki	30mm	35mm	30mm	35mm	25mm	30mm
Steyp t að vatni eða jarðvegi Mikil veðrun	45mm	50mm	45mm	50mm	40mm	45mm
Steyp t eða við sjó Salt að steypu	50mm	55mm	50mm	55mm	45mm	50mm

Tafla 2.

Beygjubvermál, skeytilengd og bil á milli stanga

Bendinet skal skeyta um a.m.k. tvo möskva og að lágmarki um 50 x þvermál stanga.

Í töflu 3 kemur fram lágmarksbeygjubvermál steypustyrktarstáls, lágmarksskeytilengd sem og lágmarksmillibil milli stanga lárétt eða lóðrétt. Sé minna en 25% járna skeytt í sama sniði má minnka skeytilengd um 30% frá því sem fram kemur í töflu 3.

þvermál járna	mm	8	10	12	16	20	25	32
Beygjubvermál	mm	32	40	48	64	140	175	224
Skeytilengd	mm	400	500	600	800	1000	1250	1600
Bil milli járna	mm	30	30	30	30	30	30	32

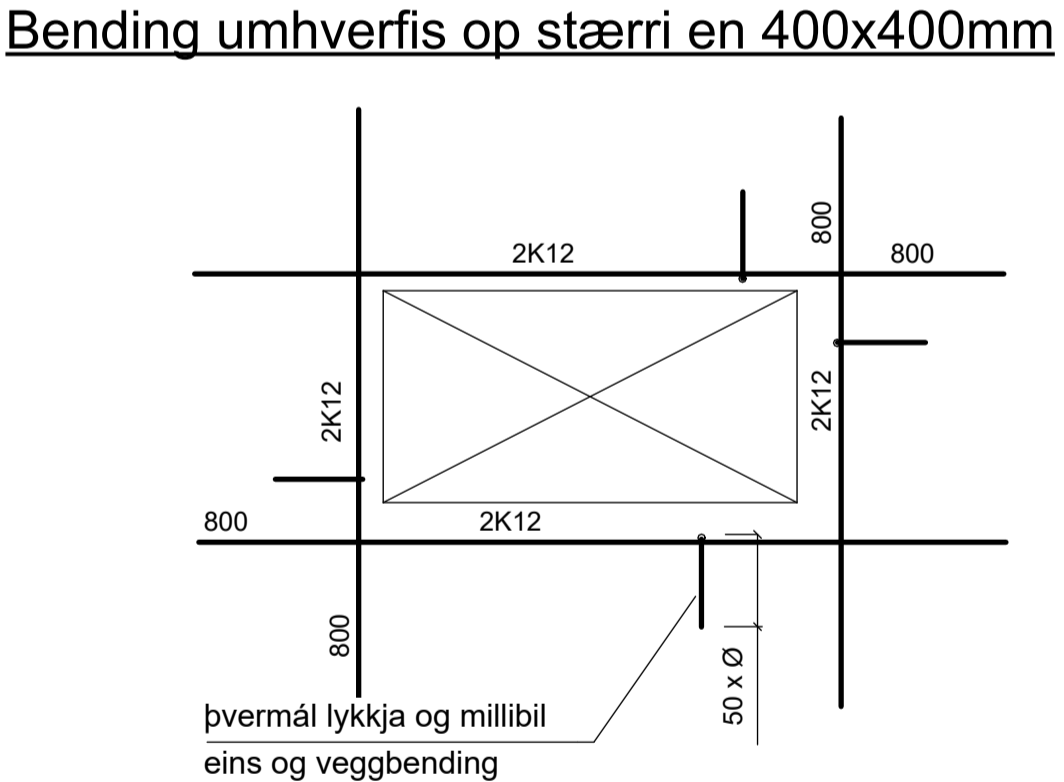
Tafla 3.

Almennt gildir að beygjubvermál járna með þvermál ø ≤ 16mm sé 4 x ø og ø > 16mm sé 7 x ø.

Sökkulskaut

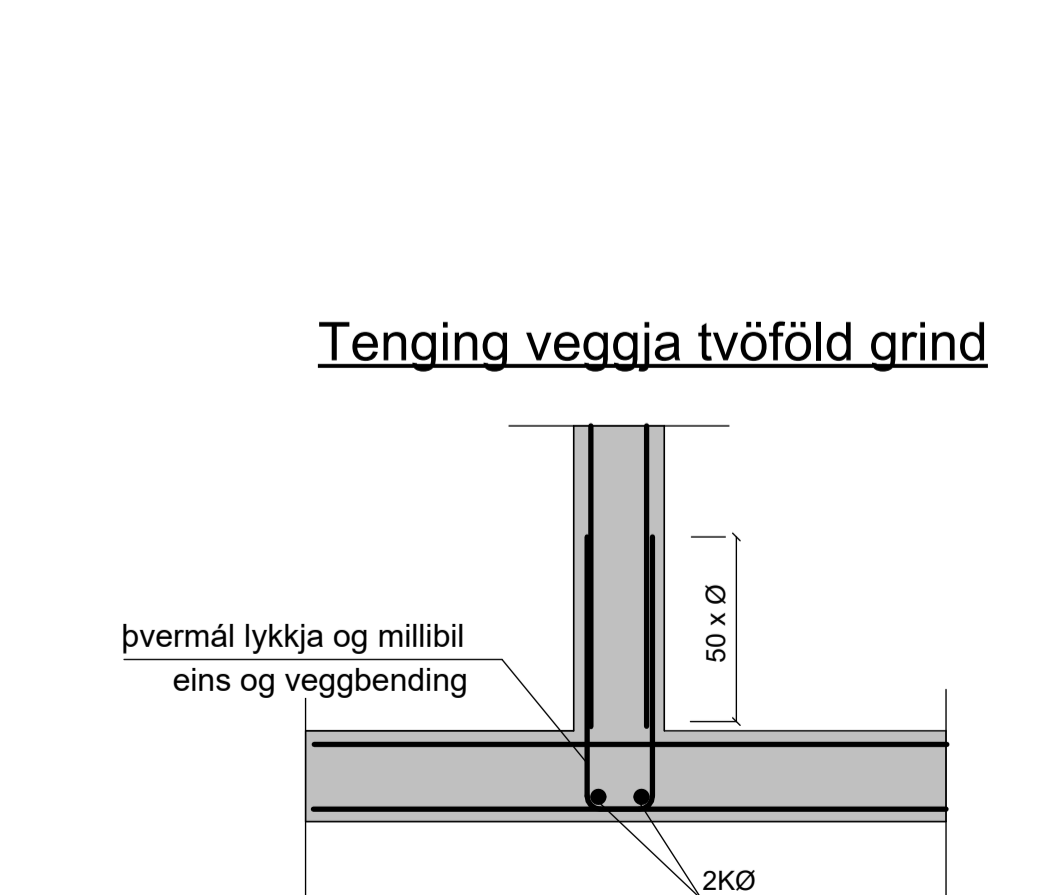
Samskeyti á stöngum í neðri brún sökkuls skal tengja tryggilega saman með skrúfuðum U-lykkjum þannig að þau myndi eina heild. Um frágang á tengingu sökkulskauts víasast til raflagnateikninga.

Bending umhverfis op stærri en 400x400mm



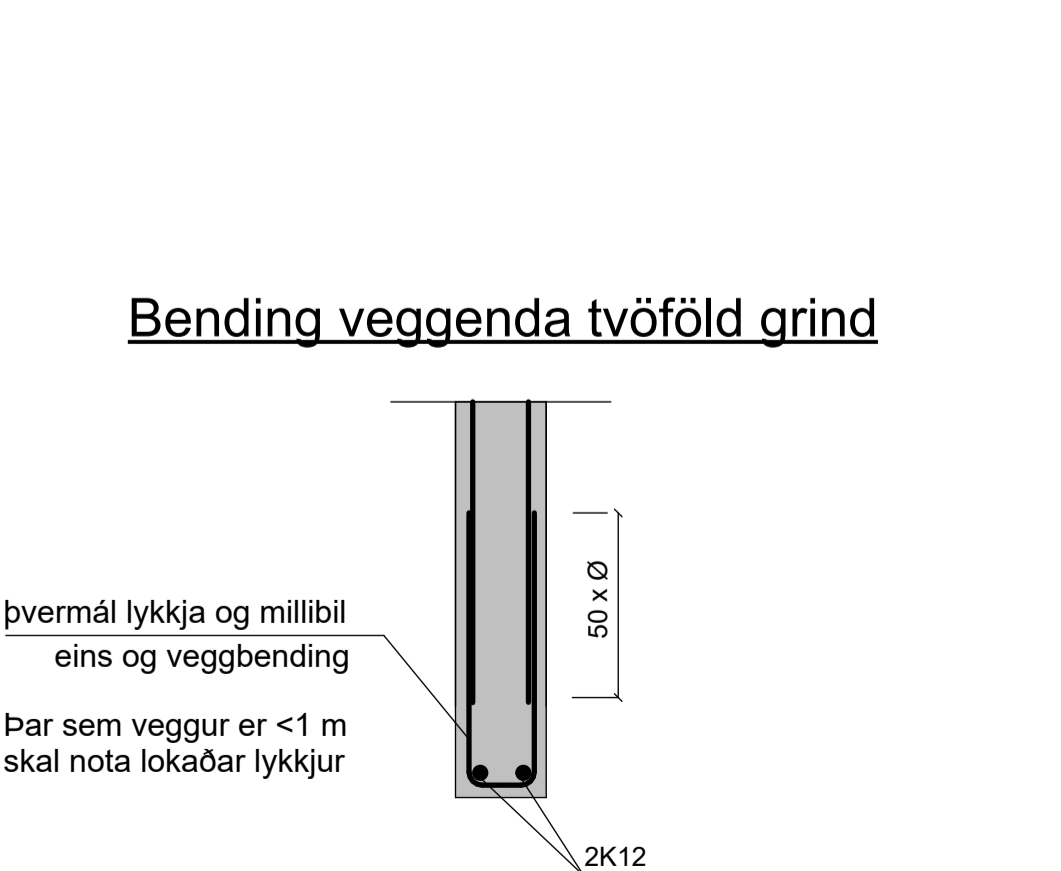
þvermál lykkja og millibil eins og veggbending

Tenging veggja tvöföld grind



þvermál lykkja og millibil eins og veggbending

Bending veggenda tvöföld grind



þvermál lykkja og millibil eins og veggbending

Þar sem veggur er <1 m skal nota lokaðar lykkjur

Trévirki

Efnisgæði

Styrkur og stífleiki límrés skal vera sambærilegur eða betri en GL28c skv. ÍST EN 14080.

Burðarviður skal vera sambærilegur eða betri en C24 skv. ÍST EN 338.

Meðhöndlun

Allan óvarinn við, skal verja með viðurkenndri olíuvörn. Þar sem viður kemur að steypu skal setja tjórupappa á milli.

Múrboltar

Múrboltar til festingar á trévirki skulu uppfylla kröfur ÍST EN ISO 898-1 og vera í styrkleikaflokki 4.6 eða betra nema annað komi fram á teikningum. Þar sem ekki er annað tekið fram skal undir allar boltarær sem koma að tré, setja skinnur sem eru breidd = 3 x þvermál bolta og þykkt = þvermál bolta/3

Naglar

Allur saumur í þakvirki skal vera heitgalvanhúðaður.

Klæðning þaks með borðaklæðningu

Þak skal heilkæða með 25x150 borðum og skal negla borðin í hverja sperru með 3 stk 3.1x75 heitgalvanhúðuðum saum. Ekki skal skeyta tvö borð hlið við hlið á sömu sperru og ekki skal skeyta meira en þriðjung borða á sömu sperru.

Þakstál skal negla í aðra hvora hábáru og fjarlægð á milli naglaraða skal mest vera 600mm. Á hliðarskeytum platna skal ekki vera meira en 300mm bil á milli nagla. Fjarlægð frá þakbrún að fyrstu naglaröð skal aldrei vera meiri en 150mm.

Frá þakbrún og 1500mm inn á þakið skal negling klæðningar og þakstáls vera 50% þéttari og 100% þéttar á hornum.

Stálvirki

Stál

Stálvirki. (annað en boltar, teinar, skinnur og rær), skal uppfylla kröfur ÍST EN 10025. Stál til notkunar innanhús skal grunna með alkýð-olíubundnum ryðvarnargrunni. Stál til notkunar utanhúss skal heitgalvanhúðað.

Suður

Suðuefni skal uppfylla kröfur ÍST EN 1011 og ÍST EN ISO 15614-1 eða sambærilegra staðla. Suðuefni skal valið þannig að styrkur þess eftir suðu sé a.m.k. jafn styrk grunnefnisins.

Suðuvinnu skal framkvæma af suðumönnum sem hafa hæfnispróf samkvæmt ÍST EN ISO 9606-1.

Boltar

Boltar og snitteinar fyrir stálvirki skulu uppfylla kröfur ÍST EN ISO 898-1 og vera í styrkleikaflokki 8.8 eða betra nema annað komi fram á teikningum.

Allir boltar/snitteinar sem verða fyrir veðrun skulu heitgalvanhúðaðir.

A	Verkeikning	PVG	03.08.2022
Útg.	Breyting	Hönnuður	Dags.

Verkeikning	
<i>Strengingur ehf.</i> <small>verktfræðisjónusta</small>	Dalshraun 1 220 Hálfarjörður Sími: 575-5640 www.strengingur.is strengingur@strengingur.is
I samræmi við aðaluppdrátt frá:	Strengingur ehf
Dagsetning og útgáfa aðaluppdráttar:	25.05.2022 Útgáfa C
Hönnuður:	Pétur Vilberg Guðnason kt. 051163-2739
Hönnunarstjóri:	Páll Poulsen kt. 200367-4729

Bakkavík 11 Grísnes- og Grafningshreppur Burðarbol - skýringar

Teiknað / Hannað:	Dags:		
PP/PVG	03. ágúst 2022		
Kvarði:	Breyting:	Nr. teikningar:	Stærð:
Ekki í kvarða	A	B000	A1