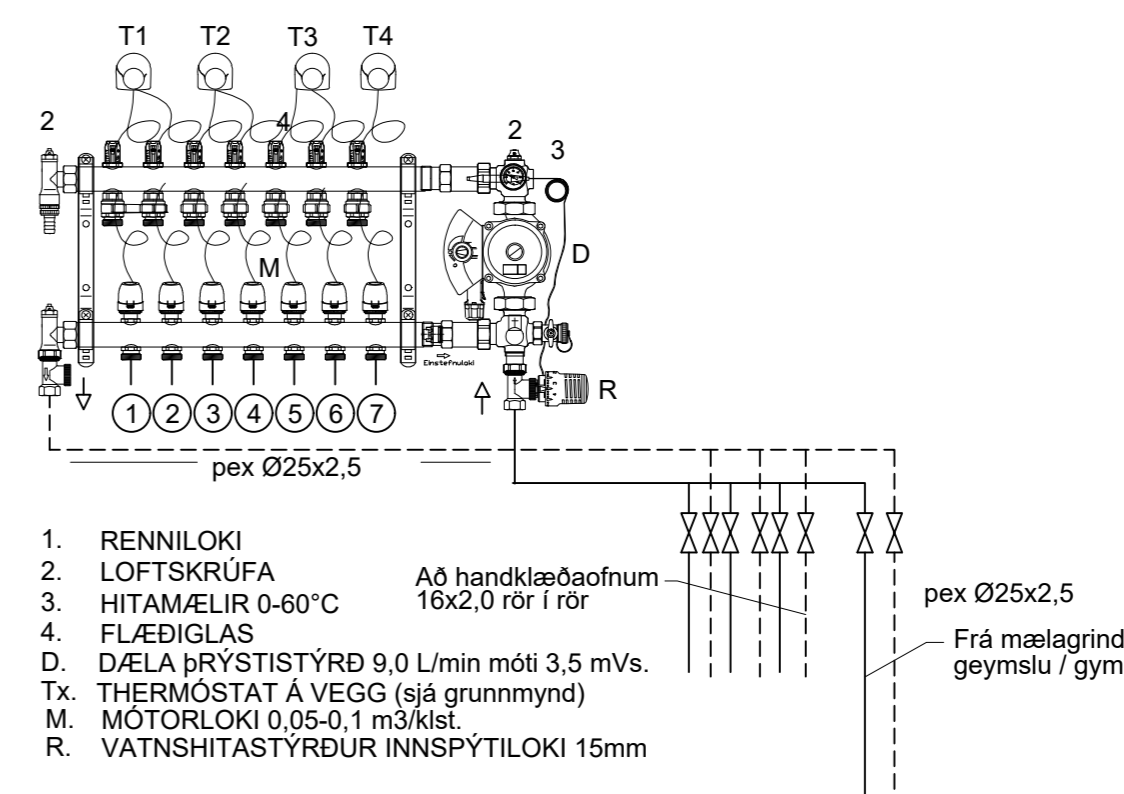
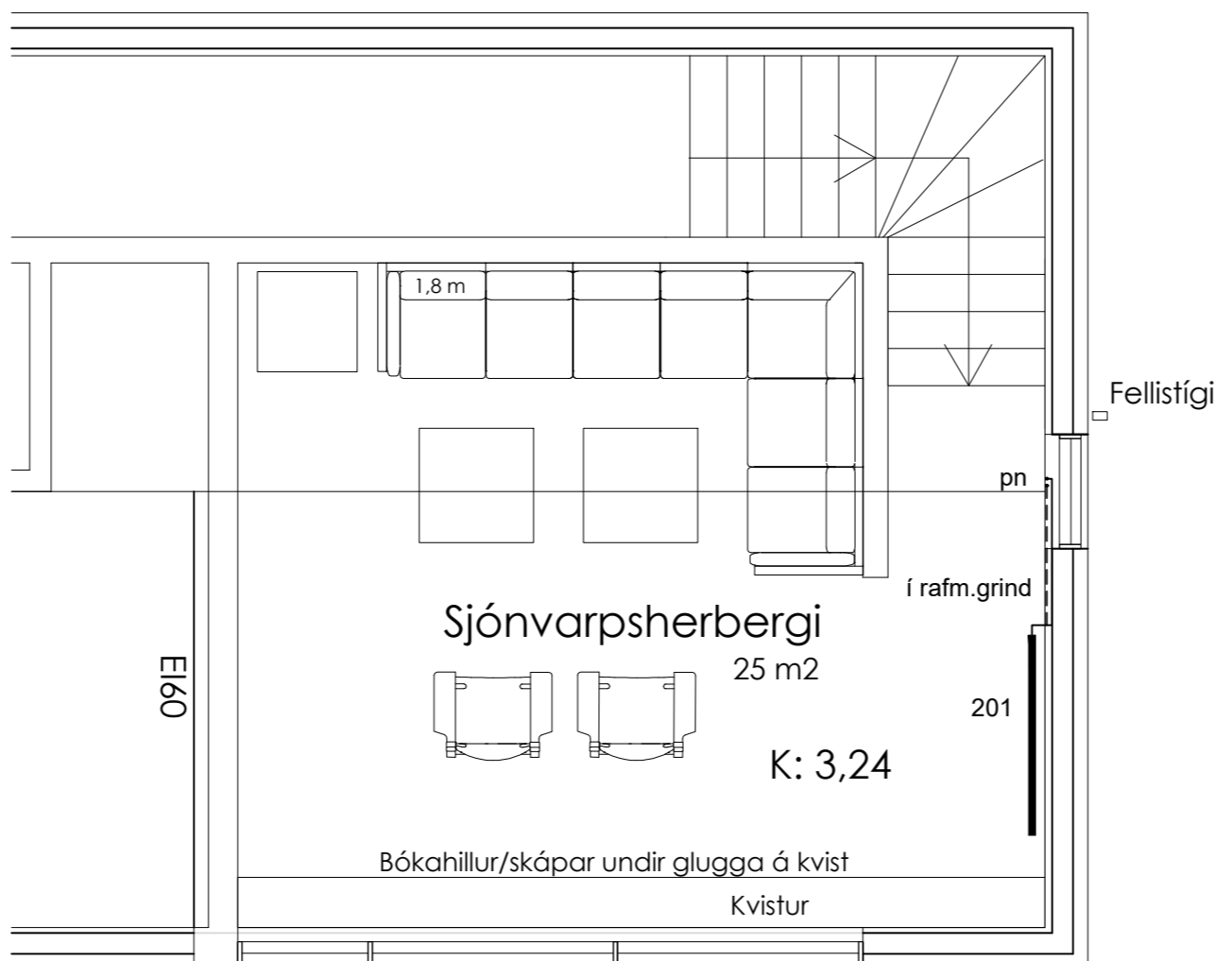


DÆMIGERD TENGING GÓLFHITA
DEILIGRIND DH1

Sumarliðabær II
21.11.2022

HERBERGI:		Slaufa númer	Hita númer	Lengd slaufu m	Millibil röra m	Hitastig Herbergi °C	Meðal hiti inn 40 °C	Varm agjöt slaufa m ²	Raun flötur Hitaður upp m ²	Afköst Slaufu Wötu/klst/heid
Deiligrind H1										
1	Herbergi	1	T1	103	0,150	20	35	60	15,45	927
2	Herbergi	2	T1	98	0,150	20	35	60	14,70	882
3	Herbergi	3	T2	83	0,150	20	35	60	12,45	747
4	Herbergi	4	T2	83	0,150	20	35	60	12,45	747
5	Herbergi	5	T3	79	0,150	20	35	60	11,85	711
6	Herbergi	6	T3	79	0,150	20	35	60	11,85	711
7	Gangur	7	T4	50	0,150	20	35	60	7,50	450
	Herbergi	101	Handkl. 600, H=940							450
	Herbergi	102	Handkl. 600, H=940							450
	Herbergi	103	Handkl. 600, H=940							450
	Sjónvarpshol	201	P22-600, L=1400							1.714
Samtals				575				86		8.239



- RENNILOKI
- LOFTSKRÚFA
- HITAMÆLIR 0-60°C
- FLÆDIGLAS
- DÆLA ÞRÝSTIÞYRD 9,0 L/min móti 3,5 mVs.
- THERMÓSTAT Á VEGG (sjá grunnmynd)
- MÓTORLOKI 0,05-0,1 m³/klst.
- VATNSHITASTYRÐUR INNSPÝTILOKI 15mm

Áritun hönnunarstjóra
Davíð Kristján Pitt kt.101069-5249

Skýring: Hitalagn PEX

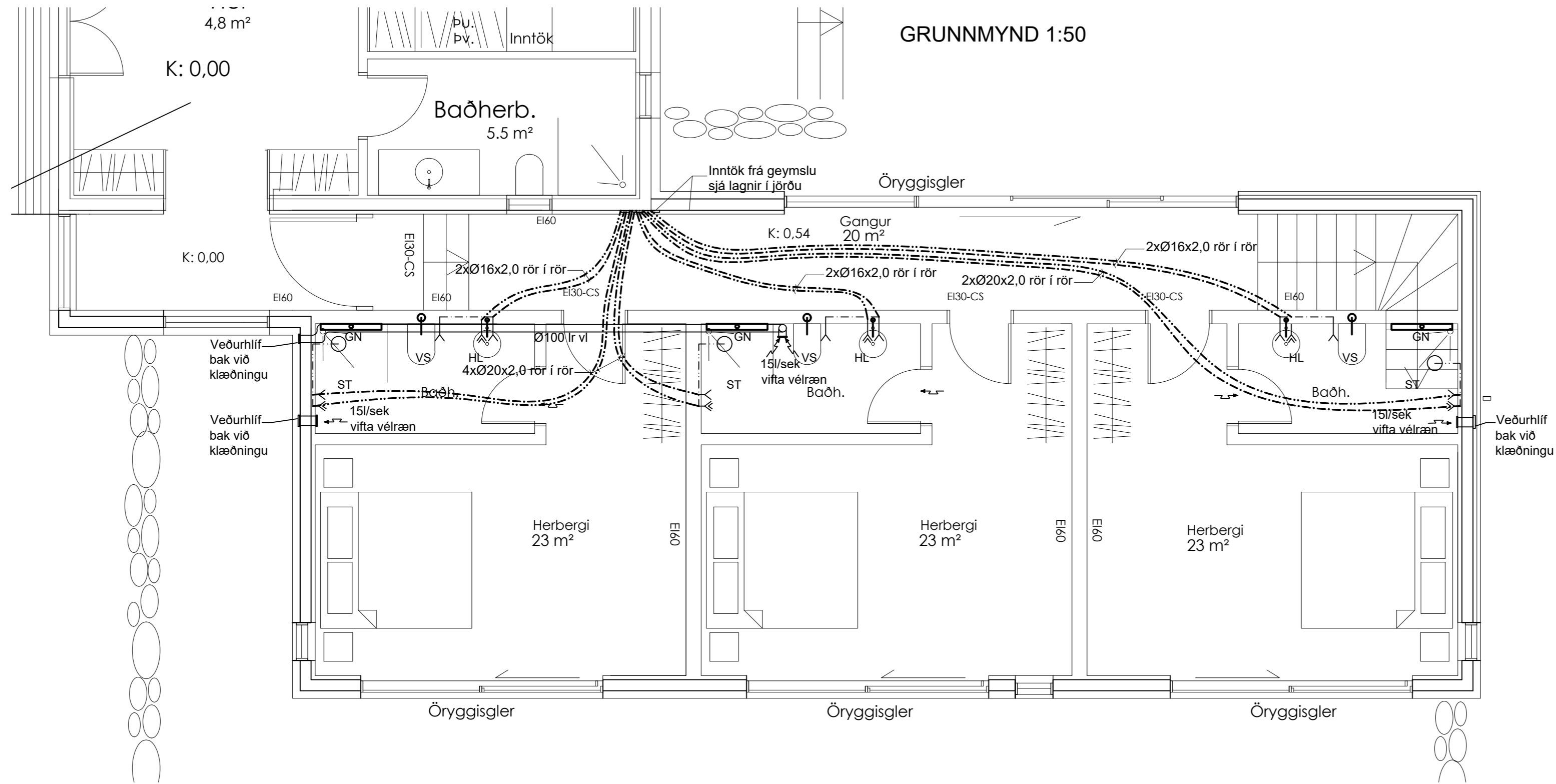
Allt efni skal vera CE-merkt, og eftir atvikum vottað eða hlotið umsögn um efnið sem leyfisveitandi samþykkir og standist staðla og falli að verklagi og sér íslenskum aðstæðum.

Hitalagnarefni: PEX rör með súrefniskápu og þrýstingjum samkvæmt DIN 4726-4729. Ofnar tengist með samsvarandi lagnaefni eða þartilgerðum 16 mm ryðfríum stálörum. Stálörin skulu tengjast með þrýstingjum inná lagnakerfið, sem uppfylla sömu kröfur og þrýstingir á lögninni sjálfri. Á ofna komi ofnlokar samkv. ofnaskrá. Lagnir í gólfhita Ø16 c/c100-200 Pex-rör súrefnisupptökufri af viðurkenndri gerð.

Þrýstiprófun hitalagna sem eru að hluta til úr plastlögnum, með ofnum á: Hitalagnir skal fylla af köldu vatni og þær þrepa-Þrýstiprófaðar með 6bar. Heildar próftími er 3klst og skiptist þannig: Tími liðinn frá upphafi Þrýstiprófs: 1) byrja á að setja vatnsþrýsting í 6bar 2) eftir 10min setja vatnsþrýsting aftur í 6bar 3) eftir 20min setja vatnsþrýsting aftur í 6bar 4) eftir 30min skal skrá stöðu á Þrýstímæli 5) eftir 60min skal skrá stöðu á Þrýstímæli Hér má Þrýstingur mest hafa fallið um 0,6bör frá (4) til (5) 6) eftir 180min skal skrá stöðu á Þrýstímæli Hér má Þrýstingur mest hafa fallið um 0,2bör frá (5) til (6) Ath. mælur sem notaðir eru við prófun skulu vera viðurkenndir og skal vera hægt að greina mjög auðveldlega breytingu um 0,1bar á þeim.

Breytingar			SUMARLIÐABÆR II, L217623	BN númer
Nr.	Dags.	Nafn		
			Verkfræðistofa Þráinn & Benedikt Laugavegi 178, 105 Rvk. Sími: 568-7775 Vefang: verkfrædistofa.is Netfang: verkfrædistofa@verkfrædistofa.is	H BS T HS S M 1:50/500 Nr. P101
			Hitalagnir viðbygging	Dags. 21.11.2022 080149-3609

GRUNNMYND 1:50



Skýring: Neysluvatnslagnir ÁI/PE-RT + Pex í gólf.

Allt efni skal vera CE-merkt, og eftir atvikum vottað eða hlotið umsögn um efnið sem leyfisveitandi samþykkir og standist staðla og falli að verklagi og sér íslenskum aðstæðum.

Vatnslagnarefni, pex rör með þrýstingjum af viðurkenndri gerð skv. DIN E 16833 og DIN 1988

Vatnslagnarefni í gólfum, rör í rör Ø16x2,0. PEX rör með þrýstingjum af viðurkenndri gerð skv. DIN 16892/93.

Þrýstiprófun plastagna fyrir neysluvatn.:
Neysluvatnslagnir skal fylla af köldu vatni og þær þrepa-Þrýstiprófaðar með minnst 10bar. Heildar próftími er 3klst og skiptist þannig:

- Tími liðinn frá upphafi þrýstiprófs:
- 1) byrja á að setja vatnsþrýsting í 10bar
 - 2) eftir 10mín setja vatnsþrýsting aftur í 10bar
 - 3) eftir 20mín setja vatnsþrýsting aftur í 10bar
 - 4) eftir 30mín skal skrá stöðu á þrýstimæli
 - 5) eftir 60mín skal skrá stöðu á þrýstimæli

Hér má þrýstingur mest hafa fallið um 0,6bör frá (4) til (5)

6) eftir 180mín skal skrá stöðu á þrýstimæli

Hér má þrýstingur mest hafa fallið um 0,2bör frá (5) til (6)

Ath. mælur sem notaðir eru við prófun skulu vera viðurkenndir og skal vera hægt að greina mjög auðveldlega breytingu um 0,1bar á þeim.

Skýring: Loftstokkar

Allt efni skal vera CE-merkt, og eftir atvikum vottað eða hlotið umsögn um efnið sem leyfisveitandi samþykkir og standist staðla og falli að verklagi og sér íslenskum aðstæðum.

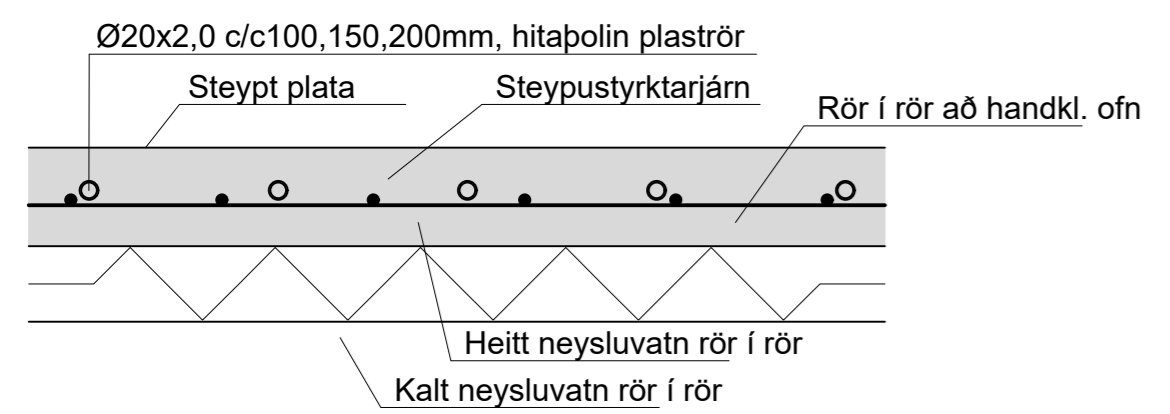
Loftstokkar skulu vera úr spíró blikkrörum.

Í innvaggi og lagnastokka, skal fylla meðfram rörum með steinull. Loftstokka í þakrymi skal einangra með 50mm steinullarmottum. Allur frágangur skal uppfylla gildandi bruna og hjóðkröfur.

Á Ø100mm rör komi Ø100mm útsogsventlar.

Á Ø125mm rör komi Ø125mm útsogsventlar.

Gólfhiti í steinsteypt gólf 1:10



Áritun hönnunarstjóra
Davíð Kristján Pitt kt.101069-5249

Breytingar			SUMARLIÐABÆR II, L217623	BN númer
Nr.	Dags.	Nafn		
			Verkfræðistofa Þráinn & Benedikt Laugavegi 178, 105 Rvk. Sími: 568-7775 Vefang: verkfraedistofa.is Netfang: verkfraedistofa@verkfraedistofa.is	H BS T HS S M 1:50/500 Nr. P102
				Dags. 21.11.2022 080149-3609
			Neysluvatn, frárennsli og loftræsing viðbygging	