

Grunnmynd sökkla 1:50

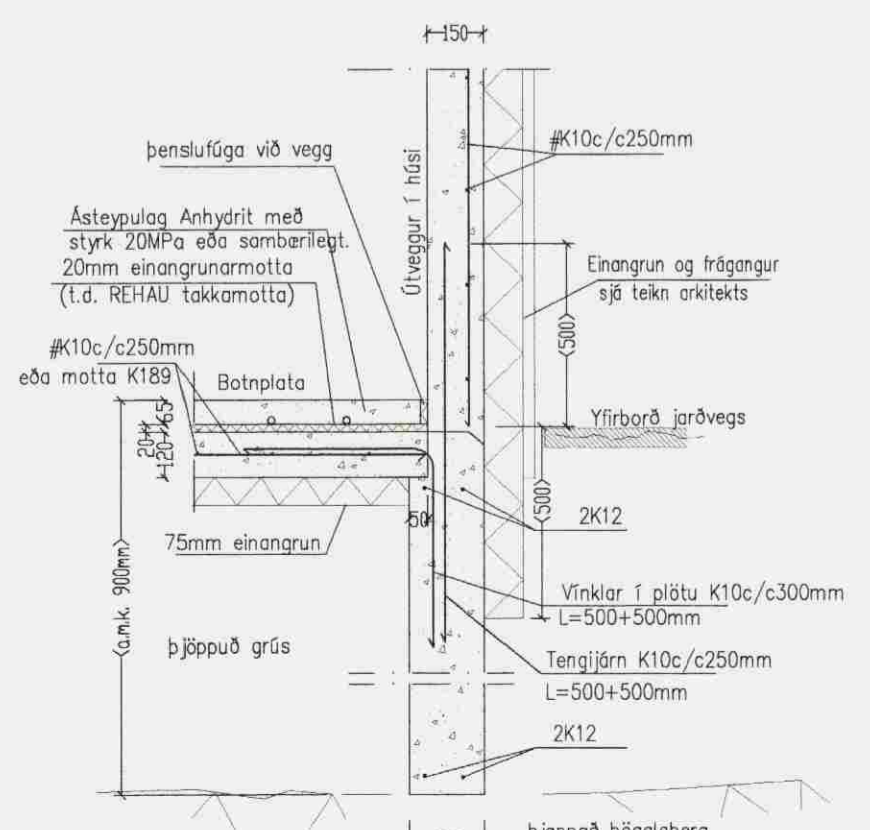
Grötur fyrir húsi:
Gröf skal fyrir húsinu niður á burðarhelan jarðveg. Allt upprátt efni, sem ekki er hægt að nota til að fylla öftur umhverfis húsið, skal flutt burt.
Ef vatn leitar í grunninn skal dregið því eða veitt burt.
Aftur en brúfylling eða undirstöður verða stöptar á milli stöðva afan jarðveg, sand og losa steina af yfirborði því, sem steyptu leggst á.
Röpun, fléygun og sprengingar
Þegar ekki leigjast að losa grunn 20 m³ af mótulli eða klippu á klukkustund með 24 l gröfu skal efnið losað með röpun, fléygun eða sprengingum. Allt efni sem losað verður skal síðan flutt á leyflegan lausastad.
Gæta ástæðulegrar varðveislu sprengingar til að koma í veg fyrir að slæki verði á mönnum og skemmdir á mannvirkjum. Væðing, gæmdu og notkun sprengingarfélags skal í einu og öllu fara eftir þeim reglum, sem í gildi eru um sprengingir og meðferð þess.
Fylling undir sökkulvegg:
Fylla skal og þjappa undir sökkulvegg hússins í mest 0,3 - 0,5 m lögum háð þyngd þess vatnara, sem notaður verður. Fyllingarmálið skal vera frostþolið og þjappaþétt frá innviðum. Það skal ekki inn haldið meira en 3% af kornum, sem eru minni en 0,075mm mibáð við heildarfylling efnissins.
Leyfleg hámarksstærðar í fyllingarmáli er 1/3 af lagþykki við þjappun.
Þjappa skal hvert lag þar til þjappunin uppfyllir eftirfarandi skilyrði:
E₂ > 100 Mpa og E₂/E₁ < 2,3 fyrir bögglaberg.
Máta skal við að þjappa minnst 6 umferðir með 3 - 5 tónna titurvátara auk þess að uppfylla önnurgætur kröfur.

Almennar skýringar við sökkla:
Steypt S200 í brúfylling, en annars S250 (sökkla, botnplata, úrveggur/plötur afan sökkla).
Stál KS50 en lúkkur og vinklar KS50S.
Steyptuhúla á jörnum 30mm en 25mm innanhúsa.
Göf í sökkla skal gera skv. ídræmsleiðinguna.
Kringum öll og skal setja 2x12 sem rífi a.m.k. 60cm út fyrir veggenda.
Brúnn ops, nema annað sé tekið fram. Sama gildir fyrir veggenda.
Sökkla standi á þjappuðu bögglabergi, E₂>100Mpa, E₂/E₁<2,3.
Tengja skal laggjafið jöfn í sökkli skv. Sveigðum Notmagnsveitunum.
Í botnplötu má nota mottu K189 í stöð #K10c/c250mm.
Undir botnplötu skal einangra með 75mm einangrun og 500mm niður með úrveggissökkli.

Skýringar við bakplötu.
Deliðjárn K10 c/c 300mm.
⊕= merkið motta í elfráun (hornmotta) K10c/c180mm, L=1800mm.
Steypt S250, Stál KS50 en lúkkur og vinklar KS50S.
Steyptuhúla á jörnum 30mm en 25mm innanhúsa.
Steyptu að útlöfti skal uppfylla eftirfarandi:
Seméntsagn a.m.k. 300kg í rúmmeter steypu.
V/S minni en 0,55. Loftinnihald a.m.k. 5%.

Alagsforsendur húss:
Grunngildi vindþrós = 1,49kN/m², (k_t=0,18, Z_e=4,02m, Z₀=0,03m, Q_{ref}=0,79kN/m²)
Grunngildi snjóþrós = 1,0 kN/m², (Atloksstuðull C_e=0,6, formfaktor C_s=0,8, S_k=2,1kN/m²)
Jörðþráttföðug skv. þjóðarskipti.
Húsið er reiknað skv. flokki B skv. gr. 128.2 byggingarreglugerð (frístundahúsi).

Skeytlenng járna:
Skeytlenng járna skal vera skv. eftirfarandi líflu nema annað sé tekið fram.
K10: Skeytlenng a.m.k. 40cm.
K12: Skeytlenng a.m.k. 48cm.
K16: Skeytlenng a.m.k. 64cm.
K20: Skeytlenng a.m.k. 80cm.
K25: Skeytlenng a.m.k. 100cm.
Bandstáð (kambstáð og stásmottur) skal beygja um skífú sem hefur þvermál a.m.k. 20 x þvermál járnstá.
Skeytum skal dreifa og forðast skal eftir fönungum að skeyta á stöðum sem mest á reynir.
Bandstáð skal nota gillabúast fyrirborð og vera laust við útréttu, rítu, máttu, yfirborð og því um líkt. Þess skal getið í línu meðferð stáðsins, að það bogni ekki eða strúti.



Sníð A1 1:20
Almennt sníð í úrvegg

Áritun aðalhönnuðar skv. gr. 19.2 byggingarreglugerð (samræming séruppráttá)

Breytingar		Tröllahraun 8, Forbörgir í landi Miðþingis	
Nr.	Dags.	Nafn	
		Tæknipjónusta Bjarna Árnasonar ehf.	
		Smiðjuvegi 11 s: 564 2260 fax: 564 4681	
		Netsíða: bjarnar@simnet.is	
		Grunnmynd sökkla	Nr. 1B
		Skýringar og sniðmyndir	Dags. 14.02.08
			kt.: 290461-4489