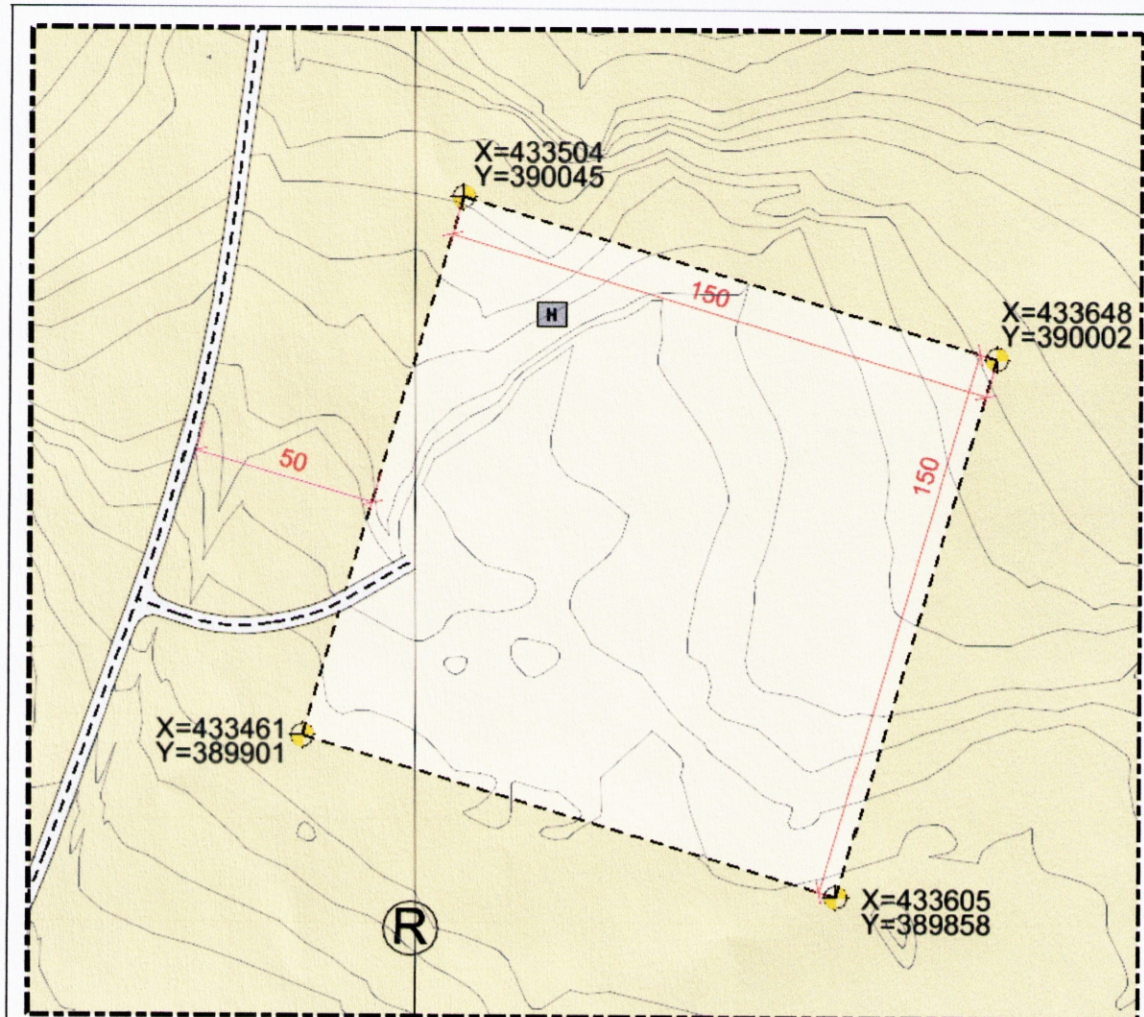


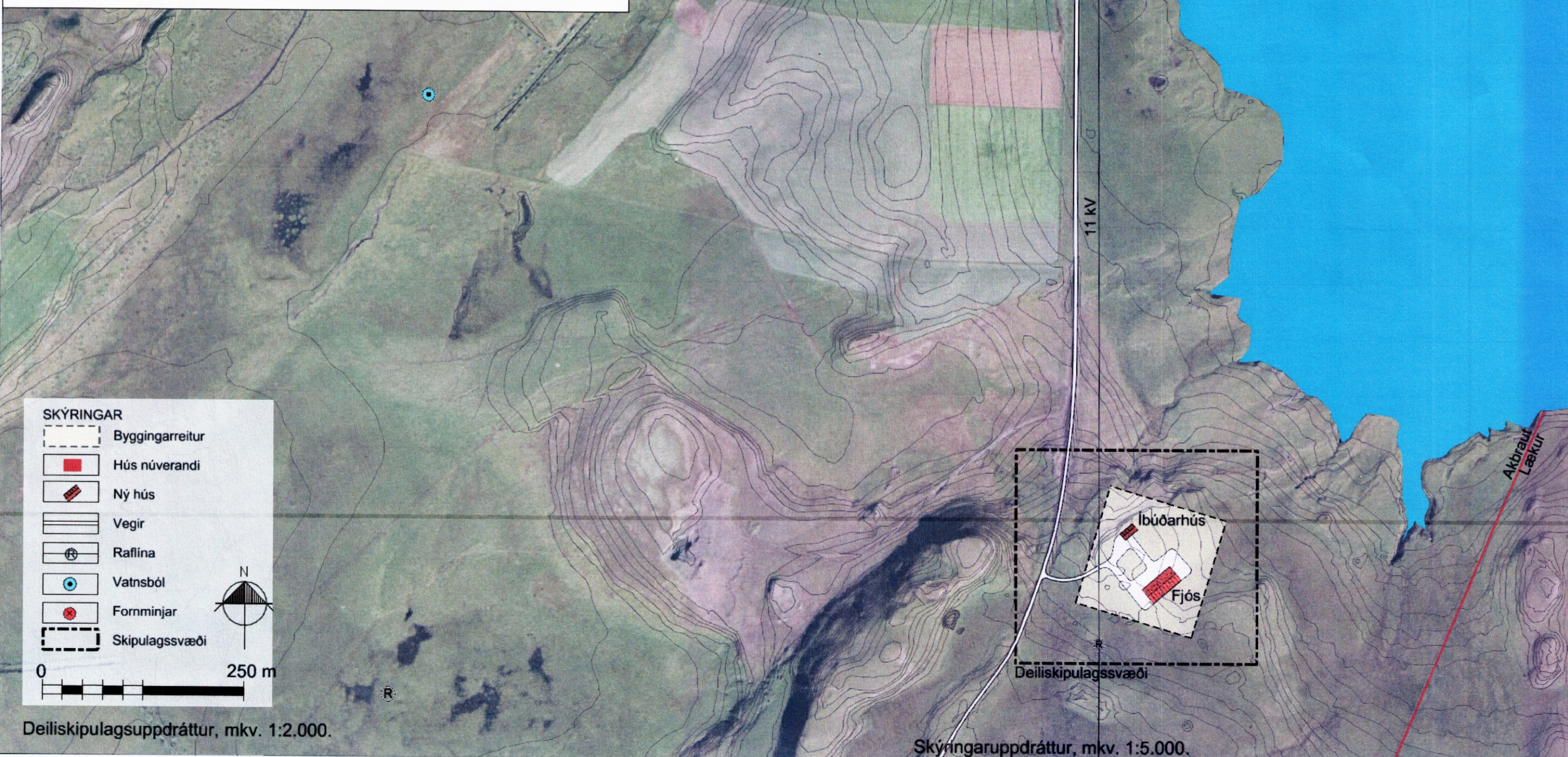
AKBRAUT Í HOLTUM Rangárþingi ytra

Deiliskipulag fyrir íbúðarhús og útihús



SKÝRINGAR

| | | | |
|--|-----------------|--|----------------|
| | Byggingarreitur | | Hreinsivirki |
| | Vegir | | Hnit (ISN93) |
| | Rafveita | | Skipulagssvæði |

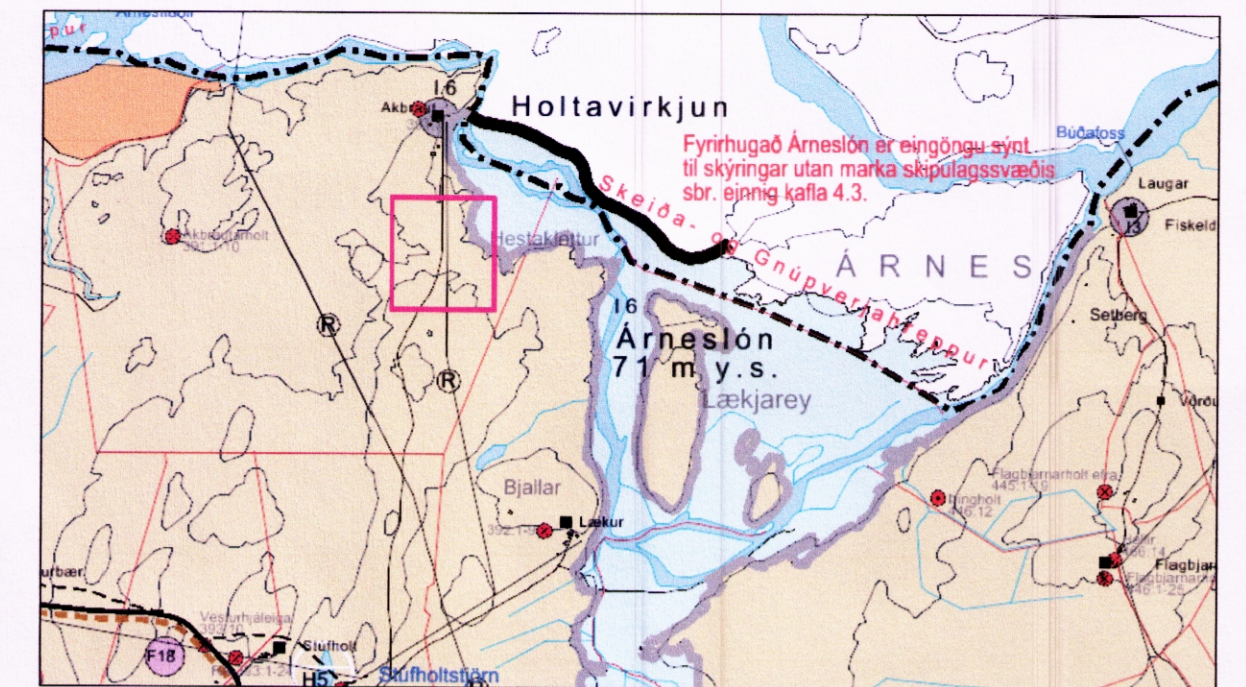


SKÝRINGAR

| | |
|--|-----------------|
| | Byggingarreitur |
| | Hús núverandi |
| | Ný hús |
| | Vegir |
| | Raflína |
| | Vatnsból |
| | Forminjar |
| | Skipulagssvæði |

Deiliskipulagsuppráttur, mkv. 1:2.000.

Skýringaruppráttur, mkv. 1:5.000.



Aðalskipulag Holta- og Landsveitar í Rangárþingi ytra 2002-2014 með síðari breytingum. Mkv. 1:50.000.

GREINARGERÐ

1. INNGANGUR

Vegna byggingar Holtavirkjunar í landi Akbrautar í Holtum þurfa núverandi hús að víkja. Byggt verða ný hús í staðinn og er gengið út frá því að nýtt bæjarstæði verði um 1 km sunnan núverandi húsa og austan aðkomuvegar að Akbraut, sem einnig verður aðkomuvegur að nýjum húsum. Afmarkaður er byggingarreitur sem er 150 x 150 m að stærð. Nákvæm staðsetning mannvirkja verður í samráði við byggingarfulltrúa Rangárþings.

Skipulagssvæðið

Deiliskipulagið nær til um 6 ha svæðis í landi Akbrautar. Deiliskipulagið tekur til byggingarreits fyrir íbúðarhús og fjós. Aðkoma að svæðinu er um Hagabraut (286) og síðan aðkomuvegur að bæjunum Akbraut og Læk. Svæðið verður áfram nýtt sem landbúnaðarsvæði og er deiliskipulagið í samræmi við gildandi aðalskipulag Holta- og Landsveitar í Rangárþingi ytra 2002-2014.

Kortagrunnar og deiliskipulagsgögn

Skipulagsuppráttur er teiknaður eftir loftmynd frá Hnit ehf. Skipulagsupprættir eru þessir:

- i. Deiliskipulagsuppráttur í mkv. 1:2.000 sem sýnir byggingarreiti og afstöðu til vega.
- ii. Skýringarmynd í mkv. 1:5.000 sem sýnir afstöðu til nærliggjandi byggðar og hugmyndir um staðsetningu húsa. Ennfremur hugmyndir um helstu mannvirki Holtavirkjunar.
- iii. Afstöðumynd í mkv. 1:50.000 sem sýnir hluta úr Aðalskipulagi Holta- og Landsveitar í Rangárþingi ytra 2002-2014.

Forminjar

Fornleifastofnun Íslands hefur skráð forminjar á svæðinu. Engar þekktar minjar eru innan byggingarreits.

2. LÝSING DEILISKIPULAGS

Byggt

Á svæðinu er gert ráð fyrir íbúðarhúsi og fjósi.

Aðkoma og bilastæði

Aðkoma að svæðinu verður af Hagabraut (286) og aðkomuveg að Akbraut. Bilastæði verða innan skilgreinds byggingarreits.

Rafveita

Gert er ráð fyrir að byggðin tengist dreifikerfi RARIK. Lagnir fylgja vegum eftir því sem við verður komið.

Vatnsveita

Borað verður eftir vatni vestan Akbrautar. Möguleg staðsetning er sýnd á skýringarmynd.

Frérennsli

Frérennsli frá húsunum verður leitt í rotþró/hreinsivirki í samræmi við kröfur heilbrigðisfyrvalda.

3. ALMENNIR BYGGINGARSKILMÁLAR

Hönnun og uppdrættir

Húsagerðir eru frjálssar að öðru leyti en því sem mæliblöd, skilmálar þessir, byggingarreglugerð og aðrar reglugerðir segja til um. Á aðaluppdráttum skal sýna skipulag lóðar í aðalatriðum og fyrirkomulag bygginga á lóðinni.

Byggingar

Íbúðarhús. Heimilt er að byggja allt að 200 m² íbúðarhús á 2 hæðum. Jarðhæð verður steypd og efri hæðin úr timbri. Mænisstefna fylgir landslagi og verður NA-SV, eins og fram kemur á deiliskipulagsupprætti. Útihús. Heimilt er að byggja allt að 1000 m² fjós. Fjósið verður stálgrindahús á steypum undirstöðum. Hæð hússins verður allt að 7 m og verður mænisstefna annað hvort samsíða eða þvert á mænisstefnu íbúðarhúss.

Laugalandi 13. ágúst 2009

Gisli Gíslason, landslagsarkitekt FÍLA

Deiliskipulag þetta, sem auglýst hefur verið samkvæmt 25. gr. skipulags- og byggingarlaga nr. 73/1997 m.s.b. var samþykkt af sveitarstjórn Rangárþings ytra þann _____.

Örn Þórðarson sveitarstjóri

Akbraut í Holtum

Deiliskipulag

Dags: 13.08.2009 Mkv: 1:2.000 Teikn: IS/ÁJ Blaðsíða: A2
Gisli Gíslason landslagsarkitekt, Asger Jónsson og Ingibjörg Sveinsdóttir landfræðingar

LANDMÖTUN. Laugalandi, 851 Hella. Sími 487 5307, fax 487 5314. Netfang landmotun@landmotun.is